

福井県感染症発生動向調査速報

<<平成19年>>

<週報> 第20週 (平成19年 5月14日 ~ 5月20日)

発行日: 平成19年5月23日

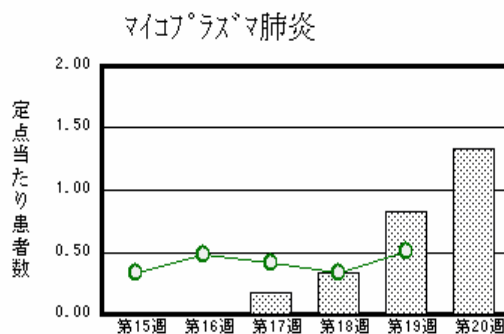
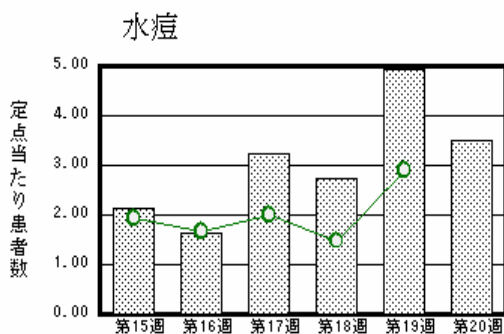
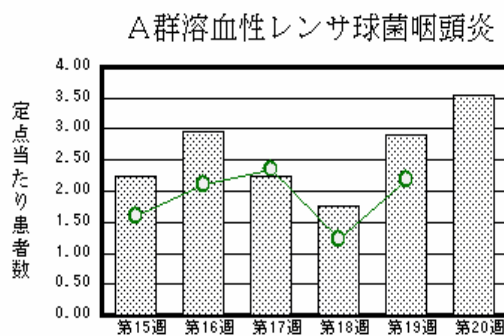
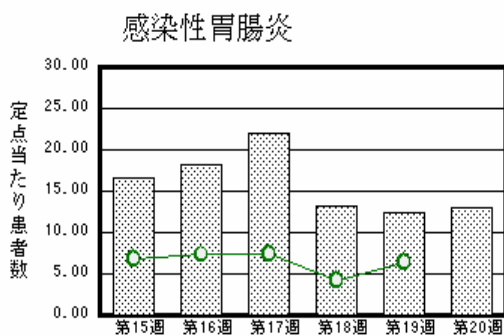
発行: 福井県健康福祉部健康増進課

福井県衛生環境研究センター

kansen@erc.pref.fukui.jp

注目疾患の動向

1. 【今週の上位5疾患】 感染性胃腸炎284名(12.91名) A群溶血性レンサ球菌咽頭炎78名(3.55名)
水痘77名(3.50名) マイコプラズマ肺炎8名(1.33名) インフルエンザ42名(1.31名) ()内は定点
当たり人数
2. 【報告数の多い疾患】 感染性胃腸炎(284名) A群溶血性レンサ球菌咽頭炎(78名) 水痘(77名)
インフルエンザ(42名) 伝染性紅斑(19名)
3. 【感染性胃腸炎】報告数は284名です。定点当たり報告数は増加しました(12.50名 12.91名)。地域別に
みると福井地区19.43名、丹南地区14.20名、二州地区11.67名、坂井地区9.00名、若狭地区4.00名、奥越
地区3.50名の順となっています。
4. 【A群溶血性レンサ球菌咽頭炎】報告数は78名です。定点当たり報告数は増加しました(2.91名 3.55名)。
地域別にみると坂井地区7.33名、二州地区5.33名、奥越地区5.00名、福井地区2.43名、丹南地区2.40名、
若狭地区0.50名の順となっています。
5. 【水痘】報告数は77名です。定点当たり報告数は減少しました(4.95名 3.50名)。地域別にみると奥越地
区7.00名、福井地区6.00名、二州地区3.33名、坂井地区2.33名、丹南地区0.80名の順となっています。
6. 【マイコプラズマ肺炎】報告数は8名です。定点当たり報告数は増加しました(0.83名 1.33名)。地域別に
みると若狭地区4.00名、福井地区2.00名の順となっています。



棒グラフは福井県、折れ線グラフは全国の数値を表しています。

各疾患の動向グラフについては福井県感染症情報のホームページをご覧ください。

感染症週報全国版の要点

2007年第17・18週合併号(4月23日~5月6日)要点

発生動向総覧	<第17・18週>インフルエンザの定点当たり報告数は第12週以降減少が続いているが、過去5年間の同時期と比較してかなり多い/その他最新動向
注目すべき感染症	<麻疹> 第18週の報告数は88例と前週の103例よりも減少したが、2004年以降では前週に次いで高い値であった
病原体情報	感染性胃腸炎関連ウイルス2006/07シーズン/インフルエンザウイルス2006/07シーズン
速報	レジオネラ症1999年4月~2006年(2007年2月28日現在)/三重県における2007年第1週~9週のコクサッキーウイルスA16型検出状況
海外感染症情報	ケニア、ソマリア、タンザニアでリフトバレー熱の流行
感染症の話	<今週はお休みです>

詳細は国立感染症研究所感染症情報センターのホームページをご覧ください。 <http://www.idsc.nih.go.jp>

全数届出の感染症(福井県)

疾病名	腸管出血性大腸菌感染症(3類感染症)			1類感染症:報告はありませんでした。
患者	男児 1名	女性 1名	女性 1名	2類感染症:結核2名の報告がありました。
主な症状	下痢・腹痛	軟便	腹痛・下痢	4類感染症:報告はありませんでした。
感染原因・感染経路	調査中	調査中	調査中	5類感染症全数把握対象:後天性免疫不全症候群1名の報告がありました。
平成19年	福井県	有症者9名、無症者0名		
	全国	208名(4月22日現在)		
平成18年同時期届出累計	有症者0名、無症者0名、全国179名			

福井県感染症発生動向調査

[定点報告:五類感染症(週報分)] 平成19年 第20週 平成19年5月14日(月)～平成19年5月20日(日)

定点種別 (定点数)	保健所 病名	福井	坂井	二州	若狭	奥越	丹南	計	前週	全国(19週)
インフルエンザ (32)	インフルエンザ (鳥インフルエンザを除く)	15 1.36		11 2.75		12 4.00	4 0.50	42 1.31	55 1.72	7372 1.58
小児科 (22)	RSウイルス感染症									233 0.08
	咽頭結膜熱	4 0.57	5 1.67	2 0.67			1 0.20	12 0.55	8 0.36	1311 0.43
	A群溶血性レンサ球菌咽頭炎	17 2.43	22 7.33	16 5.33	1 0.50	10 5.00	12 2.40	78 3.55	64 2.91	6609 2.19
	感染性胃腸炎	136 19.43	27 9.00	35 11.67	8 4.00	7 3.50	71 14.20	284 12.91	275 12.50	19415 6.43
	水痘	42 6.00	7 2.33	10 3.33		14 7.00	4 0.80	77 3.50	109 4.95	8771 2.91
	手足口病						2 0.40	2 0.09	6 0.27	746 0.25
	伝染性紅斑	11 1.57	1 0.33			1 0.50	6 1.20	19 0.86	25 1.14	2193 0.73
	突発性発しん	4 0.57	1 0.33	3 1.00		1 0.50	4 0.80	13 0.59	9 0.41	2107 0.70
	百日咳									46 0.02
	風しん									12 0.00
	ヘルパンギーナ	2 0.29					5 1.00	7 0.32		444 0.15
	麻しん(成人麻しんを除く)	2 0.29						2 0.09	2 0.09	214 0.07
眼科 (3)	流行性耳下腺炎				1 0.50			1 0.05	2 0.09	1576 0.52
	急性出血性結膜炎		*	*	*	*				36 0.05
基幹 (6)	流行性角結膜炎						1 1.00	1 0.33		670 1.01
	細菌性髄膜炎	1 0.50						1 0.17		9 0.02
	無菌性髄膜炎									8 0.02
	マイコプラズマ肺炎	4 2.00	*		4 4.00			8 1.33	5 0.83	233 0.51
	クラミジア肺炎(オウム病は除く)									7 0.02
成人麻しん									53 0.12	

インフルエンザは、小児科定点+内科定点

細字は定点当たり患者数

(注) 印は、平成15年11月5日以降届出対象疾患。

* 欄には定点はありません。

福井県感染症発生動向調査(定点報告:五類感染症)

平成19年第20週 平成19年5月14日(月)～平成19年5月20日(日)

インフルエンザ 定点	インフルエンザ (鳥インフル エンザを 除く)	小児科 定点	RSウ イルス 感染症	咽頭結 膜熱	A群溶 血性レ ンサ球 菌咽頭 炎	感染性 胃腸炎	水痘	手足口 病	伝染性 紅斑	突発性 発しん	百日咳	風しん	ヘルパ ンギー ナ	麻しん (成人 麻しん を除く)	流行性 耳下腺 炎	眼科・基幹 定点	急性出血 性結膜炎	流行性角 結膜炎	細菌性髄 膜炎	無菌性髄 膜炎	マイコプラ ズマ肺炎	クラミジア 肺炎(オウ ム病を除 く)	成人麻し ん	
～5ヶ月		～5ヶ月				7				1						～5ヶ月								
～11ヶ月		～11ヶ月				23	5			6						～11ヶ月								
1歳	2	1歳		5		49	22	1	2	6			3			1歳								
2歳		2歳			5	40	21	1	2				3	1		2歳					2			
3歳	1	3歳		1	13	33	11		4							3歳								
4歳	1	4歳		4	11	37	10		1							4歳								
5歳	6	5歳		1	14	15	7		4				1			5歳								
6歳	6	6歳		1	10	21	1		3							6歳					1			
7歳	1	7歳			7	11										7歳								
8歳	2	8歳			5	10			1							8歳								
9歳		9歳			4	8			2							9歳								
10～14歳	11	10～14歳			6	14								1	1	10～14歳					1			
15～19歳	3	15～19歳				7										15～19歳					1			
20～29歳	1	20歳以上			3	9										20～29歳		1	1		1			
30～39歳	7															30～39歳					1			
40～49歳	1															40～49歳					1			
50～59歳																50～59歳								
60～69歳																60～69歳								
70～79歳																70歳以上								
80歳以上																								
合計	42	合計		12	78	284	77	2	19	13			7	2	1	合計		1	1		8			
前期計	55	前期計		8	64	275	109	6	25	9				2	2	前期計					5			
当期間/前期	0.76	当期間/前期	***	1.5	1.22	1.03	0.71	0.33	0.76	1.44	***	***	***	1	0.5	当期間/前期	***	***	***	***	1.6	***	***	
増減数	-13	増減数		4	14	9	-32	-4	-6	4			7	-1	増減数		1	1		3				

(注) 印は、平成15年11月5日以降届出対象疾患

***は前期計が"0"のとき