

福井県感染症発生動向調査速報

<<平成19年>>

<週報> 第17週 (平成19年 4月23日 ~ 4月29日)

発行日：平成19年5月2日

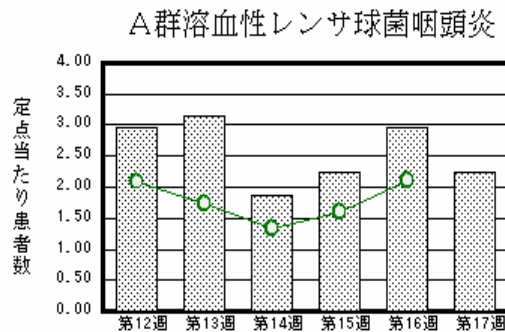
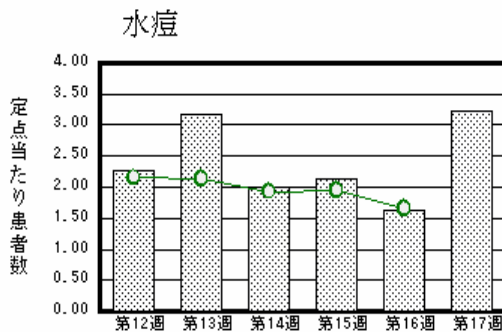
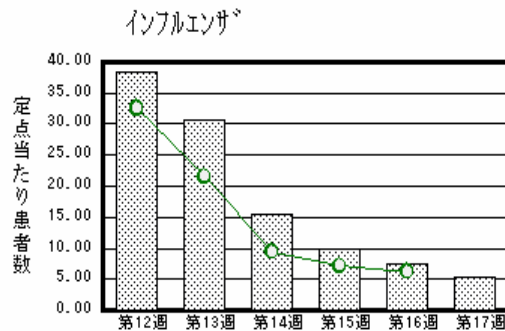
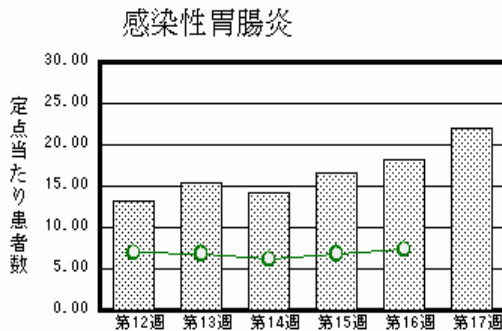
発行：福井県健康福祉部健康増進課

福井県衛生環境研究センター

kansen@erc.pref.fukui.jp

注目疾患の動向

1. 【今週の上位5疾患】 感染性胃腸炎485名(22.05名) インフルエンザ168名(5.25名) 水痘71名(3.23名) A群溶血性レンサ球菌咽頭炎49名(2.23名) 伝染性紅斑20名(0.91名) ()内は定点当たり人数
2. 【報告数の多い疾患】 感染性胃腸炎(485名) インフルエンザ(168名) 水痘(71名) A群溶血性レンサ球菌咽頭炎(49名) 伝染性紅斑(20名)
3. 【感染性胃腸炎】報告数は485名です。定点当たり報告数は増加しました(18.27名 22.05名)。地域別にみると福井地区34.57名、坂井地区21.00名、二州地区20.67名、丹南地区15.60名、若狭地区11.00名、奥越地区9.00名の順となっています。
4. 【インフルエンザ】報告数は168名です。定点当たり報告数は減少しました(7.59名 5.25名)。地域別にみると二州地区9.00名、奥越地区7.33名、福井地区6.00名、丹南地区4.50名、坂井地区1.67名、若狭地区1.00名の順となっています。
5. 【水痘】報告数は71名です。定点当たり報告数は増加しました(1.64名 3.23名)。地域別にみると福井地区5.43名、二州地区5.00名、丹南地区2.40名、坂井地区1.67名、若狭地区0.50名の順となっています。
6. 【A群溶血性レンサ球菌咽頭炎】報告数は49名です。定点当たり報告数は減少しました(2.95名 2.23名)。地域別にみると二州地区6.33名、奥越地区3.00名、丹南地区1.80名、若狭地区1.50名、坂井地区1.33名、福井地区1.14名の順となっています。



棒グラフは福井県、折れ線グラフは全国の数値を表しています。

各疾患の動向グラフについては福井県感染症情報のホームページをご覧ください。

感染症週報全国版の要点

2007年第15週号(4月9日~4月15日)要点

発生動向総覧	<第15週>インフルエンザの定点当たり報告数は第12週以降減少が続いているが、過去5年間の同時期と比較してかなり多い/その他最新動向 <3月>性感染症・薬剤耐性菌感染症について
注目すべき感染症	<麻疹> 第15週の報告数は34であり、前週の報告数32を更に上回った
病原体情報	感染性胃腸炎関連ウイルス2006/07 シーズン / インフルエンザウイルス2006/07 シーズン
速報	パラチフス2006年(2007年3月31日時点) / 同一利用施設(フィットネスクラブ)で感染したレジオネラ症の2例 - 新潟市
海外感染症情報	ブルキナファソでの髄膜炎菌感染症流行状況
感染症の話	<今週はお休みです>

詳細は国立感染症研究所感染症情報センターのホームページをご覧ください。 <http://www.idsc.nih.gov.jp>

全数届出の感染症(福井県)

- 1類感染症:報告はありませんでした。
- 2類感染症:結核3名の報告がありました。
(なお、第15週に結核1名の報告がありました)
- 3類感染症:細菌性赤痢1名の報告がありました。
- 4類感染症:報告はありませんでした。
- 5類感染症全数把握対象:ウイルス性肝炎1名の報告がありました。

福井県感染症発生動向調査

[定点報告:五類感染症(週報分)] 平成19年 第17週 平成19年4月23日(月)～平成19年4月29日(日)

定点種別 (定点数)	保健所 病名	福井	坂井	二州	若狭	奥越	丹南	計	前週	全国(16週)
インフル エンザ (32)	インフルエンザ (鳥インフルエンザを 除く)	66 6.00	5 1.67	36 9.00	3 1.00	22 7.33	36 4.50	168 5.25	243 7.59	29372 6.22
小児科 (22)	RSウイルス感 染症	1 0.14			1 0.50			2 0.09	4 0.18	286 0.09
	咽頭結膜熱	2 0.29		1 0.33		1 0.50	1 0.20	5 0.23	11 0.50	844 0.28
	A群溶血性レンサ 球菌咽頭炎	8 1.14	4 1.33	19 6.33	3 1.50	6 3.00	9 1.80	49 2.23	65 2.95	6309 2.10
	感染性胃腸炎	242 34.57	63 21.00	62 20.67	22 11.00	18 9.00	78 15.60	485 22.05	402 18.27	22105 7.34
	水痘	38 5.43	5 1.67	15 5.00	1 0.50		12 2.40	71 3.23	36 1.64	4987 1.66
	手足口病				1 0.50	1 0.50	3 0.60	5 0.23	2 0.09	555 0.18
	伝染性紅斑	6 0.86	4 1.33	1 0.33		1 0.50	8 1.60	20 0.91	26 1.18	2406 0.80
	突発性発しん	4 0.57		1 0.33		1 0.50	5 1.00	11 0.50	19 0.86	2058 0.68
	百日咳									42 0.01
	風しん									12 0.00
	ヘルパンギーナ								5 0.23	186 0.06
	麻しん(成人麻し んを除く)								1 0.05	71 0.02
	流行性耳下腺 炎	2 0.29				1 0.50			3 0.14	1 0.05
眼科 (3)	急性出血性結膜 炎		*	*	*	*				16 0.02
	流行性角結膜 炎									489 0.74
基幹 (6)	細菌性髄膜炎									4 0.01
	無菌性髄膜炎									2 0.00
	マイコプラズマ肺 炎	1 0.50	*					1 0.17		215 0.48
	クラミジア肺炎(オム 病は除く)									2 0.00
	成人麻しん								1 0.17	39 0.09

インフルエンザは、小児科定点 + 内科定点

細字は定点当たり患者数

(注) 印は、平成15年11月5日以降届出対象疾患。

* 欄には定点はありません。

福井県感染症発生動向調査(定点報告:五類感染症)

平成19年第17週 平成19年4月23日(月)～平成19年4月29日(日)

インフルエンザ 定点	インフルエンザ (鳥インフル エンザを除く)	小児科 定点	RSウ イルス 感染症	咽頭結 膜熱	A群溶 血性レ ンサ球 菌咽頭 炎	感染性 胃腸炎	水痘	手足口 病	伝染性 紅斑	突発性 発しん	百日咳	風しん	ヘルパ ンギー ナ	麻しん (成人 麻しん を除く)	流行性 耳下腺 炎	眼科・基幹 定点	急性出血 性結膜炎	流行性角 結膜炎	細菌性髄 膜炎	無菌性髄 膜炎	マイコプラ ズマ肺炎	クラミジア 肺炎(オウ ム病を除 く)	成人麻し ん	
～5ヶ月		～5ヶ月				9	3			1						～5ヶ月								
～11ヶ月	6	～11ヶ月				36	9	1		5						～11ヶ月								
1歳	14	1歳	2	3	2	96	12		2	5					1	1歳								
2歳	11	2歳		1	4	85	18	3	1							2歳								
3歳	17	3歳		1	3	60	16		2							3歳								
4歳	13	4歳			8	45	9		3						1	4歳								
5歳	15	5歳			10	38	3	1	2							5歳								
6歳	13	6歳			5	15			4							6歳								
7歳	11	7歳			9	19			1							7歳								
8歳	3	8歳			2	15			2							8歳								
9歳	3	9歳			3	11	1		1							9歳								
10～14歳	16	10～14歳			2	26			1						1	10～14歳								
15～19歳	8	15～19歳				3										15～19歳								
20～29歳	7	20歳以上			1	27			1							20～29歳								
30～39歳	16															30～39歳								
40～49歳	7															40～49歳								
50～59歳	3															50～59歳								
60～69歳	2															60～69歳								
70～79歳	2															70歳以上					1			
80歳以上	1																							
合計	168	合計	2	5	49	485	71	5	20	11					3	合計					1			
前期計	243	前期計	4	11	65	402	36	2	26	19			5	1	1	前期計								1
当期間/前期	0.69	当期間/前期	0.5	0.45	0.75	1.21	1.97	2.5	0.77	0.58	***	***			3	当期間/前期	***	***	***	***	***	***	***	
増減数	-75	増減数	-2	-6	-16	83	35	3	-6	-8			-5	-1	2	増減数					1			-1

(注) 印は、平成15年11月5日以降届出対象疾患

***は前期計が"0"のとき