

福井県感染症発生動向調査速報

<<平成19年>>

<週報> 第16週 (平成19年4月16日～4月22日)

発行日：平成19年4月25日

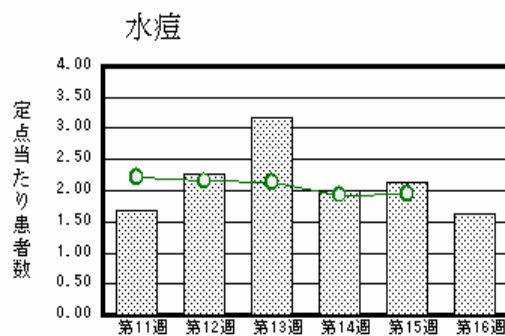
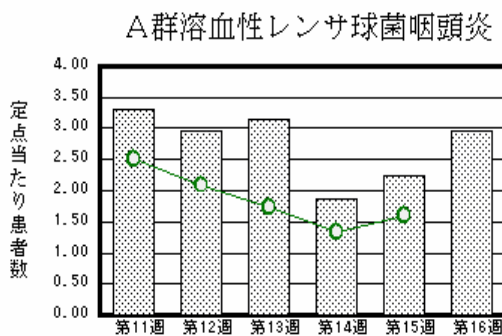
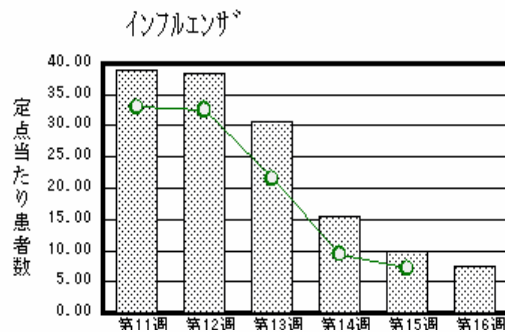
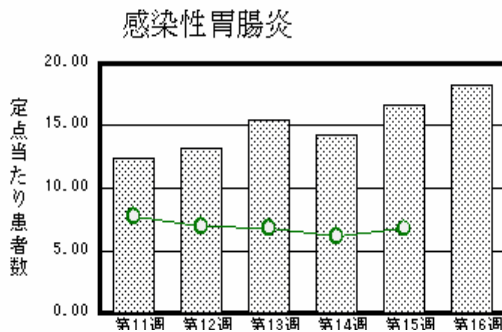
発行：福井県健康福祉部健康増進課

福井県衛生環境研究センター

kansen@erc.pref.fukui.jp

注目疾患の動向

- 【今週の上位5疾患】 感染性胃腸炎402名(18.27名) インフルエンザ243名(7.59名) A群溶血性レンサ球菌咽頭炎65名(2.95名) 水痘36名(1.64名) 伝染性紅斑26名(1.18名) ()内は定点当たり人数
- 【報告数の多い疾患】 感染性胃腸炎(402名) インフルエンザ(243名) A群溶血性レンサ球菌咽頭炎(65名) 水痘(36名) 伝染性紅斑(26名)
- 【感染性胃腸炎】報告数は402名です。定点当たり報告数は増加しました(16.68名 18.27名)。地域別にみると福井地区31.29名、坂井地区17.67名、二州地区16.67名、奥越地区14.50名、丹南地区8.00名、若狭地区5.50名の順となっています。
- 【インフルエンザ】報告数は243名です。定点当たり報告数は減少しました(9.81名 7.59名)。地域別にみると丹南地区10.25名、奥越地区9.67名、福井地区8.36名、坂井地区8.00名、二州地区3.00名、若狭地区1.33名の順となっています。
- 【A群溶血性レンサ球菌咽頭炎】報告数は65名です。定点当たり報告数は増加しました(2.23名 2.95名)。地域別にみると丹南地区6.80名、奥越地区3.00名、若狭地区2.50名、二州地区2.33名、福井地区1.71名、坂井地区0.33名の順となっています。
- 【水痘】報告数は36名です。定点当たり報告数は減少しました(2.14名 1.64名)。地域別にみると二州地区3.67名、福井地区2.14名、坂井地区1.67名、丹南地区0.80名、奥越地区0.50名の順となっています。



棒グラフは福井県、折れ線グラフは全国の数値を表しています。
各疾患の動向グラフについては福井県感染症情報のホームページをご覧ください。

感染症週報全国版の要点

2007年第14週号(4月2日～4月8日)要点

発生動向総覧	<第14週>インフルエンザの定点当たり報告数は3週連続で減少したが、過去5年間の同時期と比較してかなり多い/その他最新動向
注目すべき感染症	<麻疹> 第14週の報告数は32であり、前週の報告数26を更に上回った
病原体情報	インフルエンザウイルス2006/07シーズン/感染性胃腸炎関連ウイルス2006/07シーズン
速報	腸チフス2006年(2007年3月31日時点)/ノロウイルス感染による介護老人保健施設での集団発生事例 - 青森県
海外感染症情報	エジプトでの鳥インフルエンザ流行状況/カンボジアでの鳥インフルエンザ流行状況
感染症の話	<今週はお休みです>

詳細は国立感染症研究所感染症情報センターのホームページをご覧ください。 <http://www.idsc.nih.go.jp>

全数届出の感染症(福井県)

- 1類感染症: 報告はありませんでした。
- 2類感染症: 結核1名の報告がありました。
(なお、第14週に結核1名、第15週に結核3名の報告がありました)
- 3類感染症: 報告はありませんでした。
- 4類感染症: 報告はありませんでした。
- 5類感染症全数把握対象: 報告はありませんでした。

福井県感染症発生動向調査

[定点報告: 五類感染症(週報分)] 平成19年 第16週 平成19年4月16日(月) ~ 平成19年4月22日(日)

定点種別 (定点数)	保健所 病名	福井	坂井	二州	若狭	奥越	丹南	計	前週	全国(15週)	
インフルエンザ (32)	インフルエンザ (高病原性鳥インフルエンザを除く)	92 8.36	24 8.00	12 3.00	4 1.33	29 9.67	82 10.25	243 7.59	314 9.81	33617 7.10	
小児科 (22)	RSウイルス感染症	1 0.14					3 0.60	4 0.18	2 0.09	317 0.11	
	咽頭結膜熱	2 0.29	3 1.00	2 0.67			4 0.80	11 0.50	7 0.32	766 0.25	
	A群溶血性レンサ球菌咽頭炎	12 1.71	1 0.33	7 2.33	5 2.50	6 3.00	34 6.80	65 2.95	49 2.23	4832 1.60	
	感染性胃腸炎	219 31.29	53 17.67	50 16.67	11 5.50	29 14.50	40 8.00	402 18.27	367 16.68	20360 6.75	
	水痘	15 2.14	5 1.67	11 3.67		1 0.50	4 0.80	36 1.64	47 2.14	5843 1.94	
	手足口病	1 0.14					1 0.20	2 0.09	7 0.32	542 0.18	
	伝染性紅斑	6 0.86		4 1.33	1 0.50	11 5.50	4 0.80	26 1.18	37 1.68	2659 0.88	
	突発性発しん	4 0.57		6 2.00		1 0.50	8 1.60	19 0.86	14 0.64	1959 0.65	
	百日咳									26 0.01	
	風しん									4 0.00	
	ヘルパンギーナ					1 0.50		4 0.80	5 0.23		136 0.05
	麻しん(成人麻しんを除く)										34 0.01
	流行性耳下腺炎	1 0.14							1 0.05	4 0.18	1331 0.44
眼科 (3)	急性出血性結膜炎		*	*	*	*				22 0.03	
	流行性角結膜炎									518 0.79	
基幹 (6)	細菌性髄膜炎									8 0.02	
	無菌性髄膜炎								1 0.17	10 0.02	
	マイコプラズマ肺炎		*							148 0.33	
	クラミジア肺炎(オウム病は除く)									8 0.02	
	成人麻しん	1 0.50						1 0.17		14 0.03	

インフルエンザは、小児科定点 + 内科定点

細字は定点当たり患者数

(注) 印は、平成15年11月5日以降届出対象疾患。

* 欄には定点はありません。

福井県感染症発生動向調査(定点報告:五類感染症)

平成19年第16週 平成19年4月16日(月)～平成19年4月22日(日)

インフルエンザ 定点	インフルエンザ (高病原性 鳥インフル エンザを除く)	小児科 定点	RSウ イルス 感染症	咽頭結 膜熱	A群溶 血性レ ンサ球 菌咽頭 炎	感染性 胃腸炎	水痘	手足口 病	伝染性 紅斑	突発性 発しん	百日咳	風しん	ヘルパ ンギー ナ	麻しん (成人 麻しん を除く)	流行性 耳下腺 炎	眼科・基幹 定点	急性出血 性結膜炎	流行性角 結膜炎	細菌性髄 膜炎	無菌性髄 膜炎	マイコプラ ズマ肺炎	クラミジア 肺炎(オウ ム病を除く)	成人麻し ん	
～5ヶ月	2	～5ヶ月	2			9	3			1						～5ヶ月								
～11ヶ月	3	～11ヶ月			5	41			1	9						～11ヶ月								
1歳	15	1歳	1	4	4	97	6	1	1	4						1歳								
2歳	19	2歳		1	11	70	9		2	2			2			2歳								
3歳	23	3歳	1	2	9	55	4		3				2			3歳								
4歳	12	4歳		2	9	35	11		1							4歳								
5歳	18	5歳			8	21	2	1	5	1			1			5歳								
6歳	12	6歳		2	9	12			5	1						6歳								
7歳	11	7歳			6	9	1		2	1					1	7歳								
8歳	8	8歳			4	4			2							8歳								
9歳	9	9歳				13			3							9歳								
10～14歳	28	10～14歳				15			1							10～14歳								
15～19歳	22	15～19歳				8										15～19歳								
20～29歳	15	20歳以上				13										20～29歳								1
30～39歳	17															30～39歳								
40～49歳	15															40～49歳								
50～59歳	11															50～59歳								
60～69歳	2															60～69歳								
70～79歳	1															70歳以上								
80歳以上																								
合計	243	合計	4	11	65	402	36	2	26	19			5		1	合計								1
前期計	314	前期計	2	7	49	367	47	7	37	14					4	前期計								1
当期間/前期	0.77	当期間/前期	2	1.57	1.33	1.1	0.77	0.29	0.7	1.36	***	***	***	***	0.25	当期間/前期	***	***	***		***	***	***	
増減数	-71	増減数	2	4	16	35	-11	-5	-11	5			5		-3	増減数								-1

(注) 印は、平成15年11月5日以降届出対象疾患

***は前期計が"0"のとき