

福井県感染症発生動向調査速報

<<平成19年>>

<週報> 第12週 (平成19年3月19日～3月25日)

発行日：平成19年3月28日

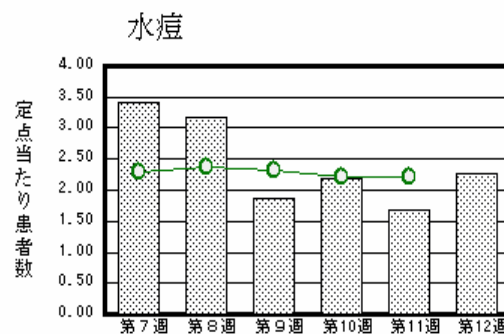
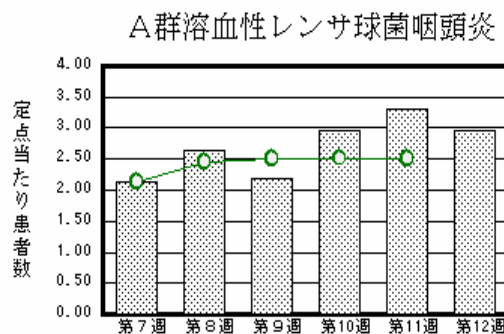
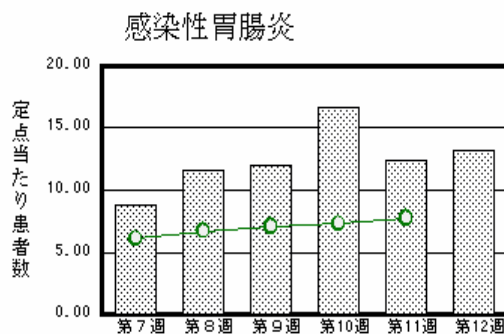
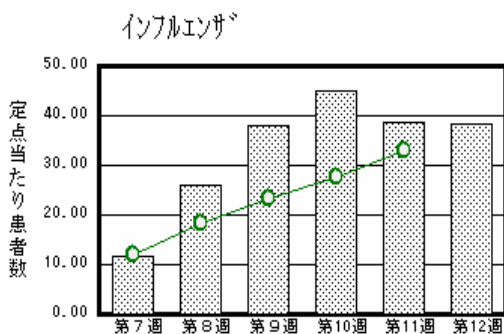
発行：福井県健康福祉部健康増進課

福井県衛生環境研究センター

kansen@erc.pref.fukui.jp

注目疾患の動向

- 【今週の上位5疾患】 インフルエンザ1,232名(38.50名) 感染性胃腸炎289名(13.14名) A群溶血性レンサ球菌咽頭炎65名(2.95名) 水痘50名(2.27名) 手足口病14名(0.64名) ()内は定点当たり人数
- 【報告数の多い疾患】 インフルエンザ(1,232名) 感染性胃腸炎(289名) A群溶血性レンサ球菌咽頭炎(65名) 水痘(50名) 手足口病(14名)
- 【インフルエンザ】報告数は1,232名です。定点当たり報告数は減少しました(38.81名 38.50名)。地域別にみると奥越地区56.00名、福井地区44.45名、丹南地区43.63名、坂井地区29.33名、二州地区29.25名、若狭地区7.00名の順となっています。
- 【感染性胃腸炎】報告数は289名です。定点当たり報告数は増加しました(12.41名 13.14名)。地域別にみると福井地区21.43名、二州地区17.33名、坂井地区9.33名、丹南地区9.20名、若狭地区4.50名、奥越地区2.00名の順となっています。
- 【A群溶血性レンサ球菌咽頭炎】報告数は65名です。定点当たり報告数は減少しました(3.32名 2.95名)。地域別にみると坂井地区6.67名、奥越地区4.50名、二州地区3.33名、若狭地区2.50名、丹南地区1.80名、福井地区1.71名の順となっています。
- 【水痘】報告数は50名です。定点当たり報告数は増加しました(1.68名 2.27名)。地域別にみると二州地区5.00名、福井地区3.43名、丹南地区1.80名、奥越地区1.00名の順となっています。



棒グラフは福井県、折れ線グラフは全国の数値を表しています。
各疾患の動向グラフについては福井県感染症情報のホームページをご覧ください。

感染症週報全国版の要点

2007年第10週号(3月5日～3月11日)要点

発生動向総覧	<第10週> 手足口病の定点当たり報告数は2週連続で減少したが、過去5年間の同時期と比較してかなり多い/その他最新動向
注目すべき感染症	<インフルエンザ> 第10週の定点当たり報告数は27.6となり、第2週以降、9週連続して増加が続いている
病原体情報	インフルエンザウイルス2006/07 シーズン / 感染性胃腸炎関連ウイルス2006/07 シーズン
速報	急性脳炎(2004～2006年)2007年2月28日現在
海外感染症情報	ラオス人民民主共和国の鳥インフルエンザ流行状況 / エジプトでの鳥インフルエンザ流行状況 / スーダンでの髄膜炎菌感染症流行状況 / ブルキナファソでの髄膜炎菌感染症の流行
感染症の話	<今週はお休みです>

詳細は国立感染症研究所感染症情報センターのホームページをご覧ください。 <http://www.idsc.nih.go.jp>

全数届出の感染症(福井県)

- 1類感染症:報告はありませんでした。
- 2類感染症:報告はありませんでした。
- 3類感染症:報告はありませんでした。
- 4類感染症:報告はありませんでした。
- 5類感染症全数把握対象:アメルハ赤痢1名の報告がありました。

福井県感染症発生動向調査

[定点報告:五類感染症(週報分)] 平成19年 第12週 平成19年3月19日(月)～平成19年3月25日(日)

定点種別 (定点数)	保健所 病名	福井	坂井	二州	若狭	奥越	丹南	計	前週	全国(11週)
インフル エンザ (32)	インフルエンザ (高病原性鳥イン フルエンザを除く)	489 44.45	88 29.33	117 29.25	21 7.00	168 56.00	349 43.63	1232 38.50	1242 38.81	157567 32.94
小児科 (22)	RSウイルス感 染症				2 1.00	1 0.50	1 0.20	4 0.18	14 0.64	565 0.19
	咽頭結膜熱						3 0.60	3 0.14	5 0.23	878 0.29
	A群溶血性レンサ 球菌咽頭炎	12 1.71	20 6.67	10 3.33	5 2.50	9 4.50	9 1.80	65 2.95	73 3.32	7558 2.50
	感染性胃腸炎	150 21.43	28 9.33	52 17.33	9 4.50	4 2.00	46 9.20	289 13.14	273 12.41	23483 7.77
	水痘	24 3.43		15 5.00		2 1.00	9 1.80	50 2.27	37 1.68	6703 2.22
	手足口病	2 0.29				7 3.50	5 1.00	14 0.64	16 0.73	868 0.29
	伝染性紅斑	3 0.43		2 0.67		2 1.00	3 0.60	10 0.45	26 1.18	1906 0.63
	突発性発しん	2 0.29				1 0.50	7 1.40	10 0.45	13 0.59	1785 0.59
	百日咳									28 0.01
	風しん									15 0.00
	ヘルパンギーナ									156 0.05
	麻しん(成人麻し んを除く)									10 0.00
眼科 (3)	流行性耳下腺 炎		1 0.33				1 0.20	2 0.09	5 0.23	1687 0.56
	急性出血性結膜 炎		*	*	*	*				21 0.03
基幹 (6)	細菌性髄膜炎									4 0.01
	無菌性髄膜炎						1 1.00	1 0.17		9 0.02
	マイコプラズマ肺 炎		*							193 0.43
	クラミジア肺炎(オム 病は除く)									8 0.02
	成人麻しん									9 0.02

インフルエンザは、小児科定点+内科定点

細字は定点当たり患者数

(注) 印は、平成15年11月5日以降届出対象疾患。

* 欄には定点はありません。

福井県感染症発生動向調査(定点報告:五類感染症)

平成19年第12週 平成19年3月19日(月)～平成19年3月25日(日)

インフルエンザ 定点	インフルエンザ(高病原性鳥インフルエンザを除く)	小児科 定点	RSウイルス 感染症	咽頭結 膜熱	A群溶 血性レ ンサ球 菌咽頭 炎	感染性 胃腸炎	水痘	手足口 病	伝染性 紅斑	突発性 発しん	百日咳	風しん	ヘルパ ンギー ナ	麻しん (成人 麻しん を除く)	流行性 耳下腺 炎	眼科・基幹 定点	急性出血 性結膜炎	流行性角 結膜炎	細菌性髄 膜炎	無菌性髄 膜炎	マイコプラ ズマ肺炎	クラミジア 肺炎(オウ ム病を除 く)	成人麻し ん	
6ヶ月未満	6	6ヶ月未満	3			2	2									6ヶ月未満								
12ヶ月未満	16	12ヶ月未満	1	1		28	1			7						12ヶ月未満								
1歳	53	1歳			3	54	10	4		3						1歳								
2歳	68	2歳			9	31	17	3	1						1	2歳								
3歳	74	3歳		1	8	37	9	2								3歳								
4歳	92	4歳			6	28	7	3	4							4歳				1				
5歳	106	5歳			12	26	4	1	2						1	5歳								
6歳	78	6歳			9	10			1							6歳								
7歳	102	7歳			5	13		1								7歳								
8歳	89	8歳		1	3	16										8歳								
9歳	88	9歳			2	7			1							9歳								
10～14歳	221	10～14歳			7	19			1							10～14歳								
15～19歳	46	15～19歳				7										15～19歳								
20～29歳	58	20歳以上			1	11										20～29歳								
30～39歳	69															30～39歳								
40～49歳	39															40～49歳								
50～59歳	17															50～59歳								
60～69歳	5															60～69歳								
70～79歳	3															70歳以上								
80歳以上	2																							
合計	1232	合計	4	3	65	289	50	14	10	10					2	合計				1				
前期計	1242	前期計	14	5	73	273	37	16	26	13					5	前期計		1						
当期間/前期	0.99	当期間/前期	0.29	0.6	0.89	1.06	1.35	0.88	0.38	0.77	***	***	***	***	0.4	当期間/前期	***		***	***	***	***	***	***
増減数	-10	増減数	-10	-2	-8	16	13	-2	-16	-3					-3	増減数		-1		1				

(注) 印は、平成15年11月5日以降届出対象疾患

***は前期計が"0"のとき