

福井県感染症発生動向調査速報

<<平成19年>>

<週報> 第11週 (平成19年 3月12日 ~ 3月18日)

発行日: 平成19年3月22日

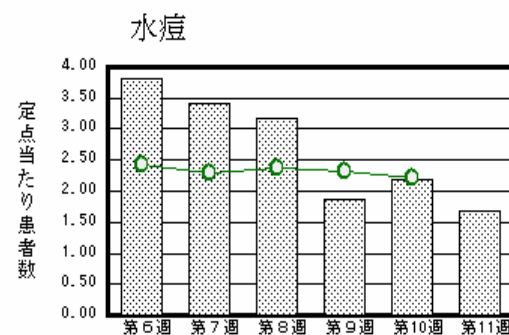
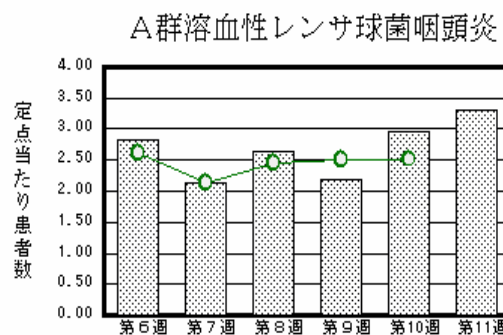
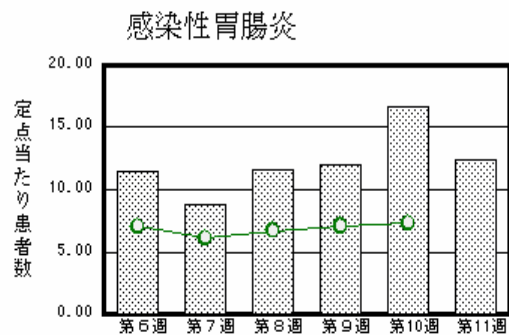
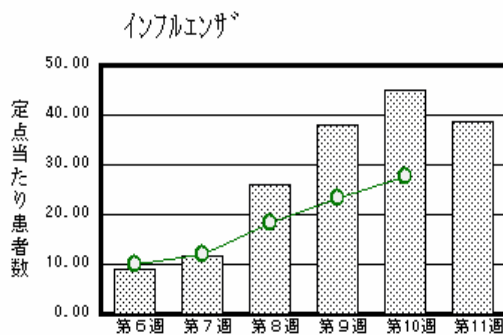
発行: 福井県健康福祉部健康増進課

福井県衛生環境研究センター

kansen@erc.pref.fukui.jp

注目疾患の動向

1. 【今週の上位5疾患】 インフルエンザ1,242名(38.81名) 感染性胃腸炎273名(12.41名) A群溶血性レンサ球菌咽頭炎73名(3.32名) 水痘37名(1.68名) 伝染性紅斑26名(1.18名) ()内は定点当たり人数
2. 【報告数の多い疾患】 インフルエンザ(1,242名) 感染性胃腸炎(273名) A群溶血性レンサ球菌咽頭炎(73名) 水痘(37名) 伝染性紅斑(26名)
3. 【インフルエンザ】報告数は1,242名です。定点当たり報告数は減少しました(44.88名 38.81名)。地域別にみると丹南地区47.63名、奥越地区43.67名、二州地区40.50名、福井地区39.09名、坂井地区39.00名、若狭地区7.00名の順となっています。
4. 【感染性胃腸炎】報告数は273名です。定点当たり報告数は減少しました(16.68名 12.41名)。地域別にみると福井地区17.86名、若狭地区15.00名、丹南地区14.80名、二州地区10.33名、坂井地区3.67名、奥越地区1.00名の順となっています。
5. 【A群溶血性レンサ球菌咽頭炎】報告数は73名です。定点当たり報告数は増加しました(2.95名 3.32名)。地域別にみると坂井地区7.67名、奥越地区6.00名、福井地区2.57名、丹南地区2.20名、二州地区2.00名、若狭地区1.50名の順となっています。
6. 【水痘】報告数は37名です。定点当たり報告数は減少しました(2.18名 1.68名)。地域別にみると二州地区3.33名、福井地区2.00名、丹南地区1.80名、奥越地区1.50名、若狭地区0.50名の順となっています。



棒グラフは福井県、折れ線グラフは全国の数値を表しています。

各疾患の動向グラフについては福井県感染症情報のホームページをご覧ください。

感染症週報全国版の要点

2007年第9週号(2月26日~3月4日)要点

発生動向総覧	<第9週> 伝染性紅斑の定点当たり報告数は2週連続で増加し、過去5年間の同時期と比較してもかなり多い/その他最新動向
注目すべき感染症	<インフルエンザ> 第9週の定点当たり報告数は23.4となり、第2週以降、8週連続して増加が続いている
病原体情報	インフルエンザウイルス2006/07 シーズン / 感染性胃腸炎関連ウイルス2006/07 シーズン
速報	<今週は該当記事はありません>
海外感染症情報	ラオスでの鳥インフルエンザ流行状況 / エジプトでの鳥インフルエンザ流行状況
感染症の話	<ノロウイルス感染症> ノロウイルスはヒトに対して嘔吐、下痢などの急性胃腸炎症状を起し、冬型の胃腸炎、食中毒の原因ウイルスとして知られている

詳細は国立感染症研究所感染症情報センターのホームページをご覧ください。 <http://www.idsc.nih.go.jp>

全数届出の感染症(福井県)

疾病名	腸管出血性大腸菌感染症(3類感染症)	
患者	男性 1名	男性 1名
主な症状	自覚症状なし(血便)	腹痛、下痢、血便、発熱
感染原因・感染経路	調査中	調査中
平成19年	福井県	有症者2名、無症者0名
	全国	123名(3月4日現在)
平成18年同時期届出累計	有症者0名、無症者0名、全国76名	

1類感染症:報告はありませんでした。
 2類感染症:報告はありませんでした。
 4類感染症:報告はありませんでした。
 5類感染症全数把握対象:報告はありませんでした。

福井県感染症発生動向調査

[定点報告:五類感染症(週報分)] 平成19年 第11週 平成19年3月12日(月)~平成19年3月18日(日)

定点種別 (定点数)	保健所 病名	福井	坂井	二州	若狭	奥越	丹南	計	前週	全国(10週)
インフル インザ (32)	インフルエンザ (高病原性鳥インフル インザを除く)	430 39.09	117 39.00	162 40.50	21 7.00	131 43.67	381 47.63	1242 38.81	1436 44.88	132147 27.57
小児科 (22)	RSウイルス感 染症		11 3.67			1 0.50	2 0.40	14 0.64	7 0.32	694 0.23
	咽頭結膜熱	2 0.29	1 0.33	1 0.33			1 0.20	5 0.23	4 0.18	962 0.32
	A群溶血性レンサ 球菌咽頭炎	18 2.57	23 7.67	6 2.00	3 1.50	12 6.00	11 2.20	73 3.32	65 2.95	7623 2.52
	感染性胃腸炎	125 17.86	11 3.67	31 10.33	30 15.00	2 1.00	74 14.80	273 12.41	367 16.68	22054 7.29
	水痘	14 2.00		10 3.33	1 0.50	3 1.50	9 1.80	37 1.68	48 2.18	6682 2.21
	手足口病	2 0.29				11 5.50	3 0.60	16 0.73	14 0.64	862 0.28
	伝染性紅斑	5 0.71	2 0.67	2 0.67		1 0.50	16 3.20	26 1.18	23 1.05	1799 0.59
	突発性発しん	7 1.00		1 0.33		1 0.50	4 0.80	13 0.59	11 0.50	1729 0.57
	百日咳									34 0.01
	風しん									9 0.00
	ヘルパンギーナ									174 0.06
	麻しん(成人麻し んを除く)									8 0.00
	流行性耳下腺 炎						3 1.50	2 0.40	5 0.23	14 0.64
眼科 (3)	急性出血性結膜 炎		*	*	*	*				11 0.02
	流行性角結膜 炎	1 0.50						1 0.33		424 0.66
基幹 (6)	細菌性髄膜炎								1 0.17	12 0.03
	無菌性髄膜炎									8 0.02
	マイコプラズマ肺 炎		*						1 0.17	228 0.51
	クラミジア肺炎(オム 病は除く)									7 0.02
	成人麻しん									

インフルエンザは、小児科定点+内科定点

細字は定点当たり患者数

(注) 印は、平成15年11月5日以降届出対象疾患。

* 欄には定点はありません。

福井県感染症発生動向調査(定点報告:五類感染症)

平成19年第11週 平成19年3月12日(月)～平成19年3月18日(日)

インフルエンザ 定点	インフルエンザ(高病原性鳥インフルエンザを除く)	小児科 定点	RSウイルス 感染症	咽頭結 膜熱	A群溶 血性レ ンサ球 菌咽頭 炎	感染性 胃腸炎	水痘	手足口 病	伝染性 紅斑	突発性 発しん	百日咳	風しん	ヘルパ ンギー ナ	麻しん (成人 麻しん を除く)	流行性 耳下腺 炎	眼科・基幹 定点	急性出血 性結膜炎	流行性角 結膜炎	細菌性髄 膜炎	無菌性髄 膜炎	マイコプラ ズマ肺炎	クラミジア 肺炎(オウ ム病を除 く)	成人麻し ん	
6ヶ月未満	3	6ヶ月未満			6	1										6ヶ月未満								
12ヶ月未満	18	12ヶ月未満	2		1	24	2			7						12ヶ月未満								
1歳	61	1歳	1		3	55	10	8		5						1歳								
2歳	60	2歳	1		3	26	13	2		1						2歳								
3歳	83	3歳		1	18	24	5	3	3						3	3歳								
4歳	83	4歳	1	3	8	25	3	2	3						1	4歳								
5歳	87	5歳			10	13	3		7							5歳								
6歳	89	6歳	1	1	10	17			8						1	6歳								
7歳	126	7歳			6	11										7歳								
8歳	93	8歳	1		6	19			1							8歳								
9歳	90	9歳	2		3	7			2							9歳								
10～14歳	238	10～14歳			3	35		1	2							10～14歳								
15～19歳	34	15～19歳				4										15～19歳								
20～29歳	42	20歳以上	5		2	7										20～29歳		1						
30～39歳	54															30～39歳								
40～49歳	40															40～49歳								
50～59歳	24															50～59歳								
60～69歳	10															60～69歳								
70～79歳	4															70歳以上								
80歳以上	3																							
合計	1242	合計	14	5	73	273	37	16	26	13					5	合計		1						
前期計	1436	前期計	7	4	65	367	48	14	23	11					14	前期計			1			1		
当期間/前期	0.86	当期間/前期	2	1.25	1.12	0.74	0.77	1.14	1.13	1.18	***	***	***	***	0.36	当期間/前期	***	***		***		***	***	***
増減数	-194	増減数	7	1	8	-94	-11	2	3	2					-9	増減数		1	-1		-1			

(注) 印は、平成15年11月5日以降届出対象疾患

***は前期計が"0"のとき