

# 福井県感染症発生動向調査速報

<<平成19年>>

<週報> 第8週 (平成19年 2月19日 ~ 2月25日)

発行日: 平成19年2月28日

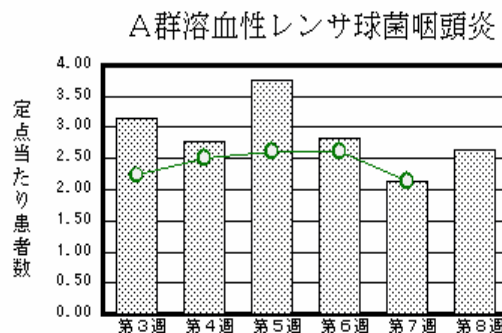
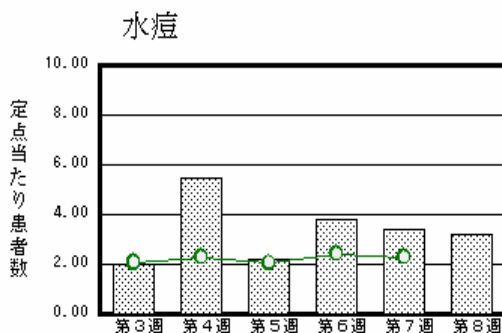
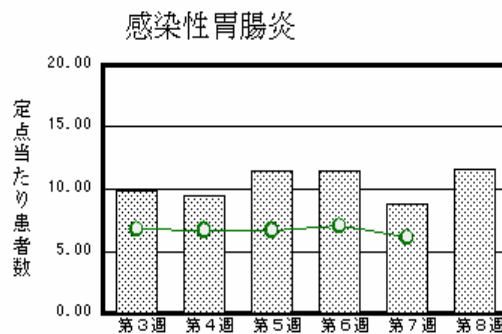
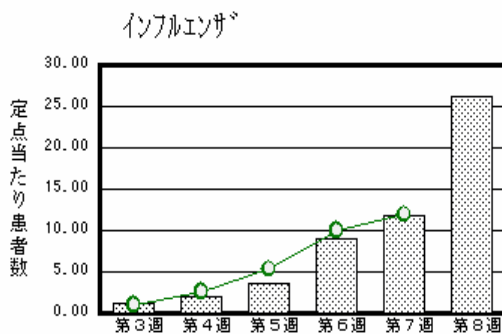
発行: 福井県健康福祉部健康増進課

福井県衛生環境研究センター

kansen@erc.pref.fukui.jp

## 注目疾患の動向

1. 【今週の上位5疾患】 インフルエンザ836名(26.13名) 感染性胃腸炎255名(11.59名) 水痘70名(3.18名) A群溶血性レンサ球菌咽頭炎58名(2.64名) 伝染性紅斑30名(1.36名)
2. 【報告数の多い疾患】 インフルエンザ(836名) 感染性胃腸炎(255名) 水痘(70名) A群溶血性レンサ球菌咽頭炎(58名) 伝染性紅斑(30名)
3. 【インフルエンザ】報告数は836名です。定点当たり報告数は増加しました(11.75名 26.13名)。地域別にみると奥越地区34.67名、丹南地区33.63名、二州地区30.50名、福井地区23.00名、坂井地区21.00名、若狭地区8.33名の順となっています。
4. 【感染性胃腸炎】報告数は255名です。定点当たり報告数は増加しました(8.86名 11.59名)。地域別にみると福井地区14.86名、丹南地区13.20名、坂井地区11.33名、二州地区10.67名、若狭地区5.00名、奥越地区4.50名の順となっています。
5. 【水痘】報告数は70名です。定点当たり報告数は減少しました(3.41名 3.18名)。地域別にみると二州地区5.67名、丹南地区4.40名、福井地区3.86名、奥越地区2.00名の順となっています。
6. 【A群溶血性レンサ球菌咽頭炎】報告数は58名です。定点当たり報告数は増加しました(2.14名 2.64名)。地域別にみると奥越地区5.50名、二州地区5.00名、丹南地区2.20名、坂井地区2.00名、福井地区1.86名、若狭地区1.00名の順となっています。



棒グラフは福井県、折れ線グラフは全国の数値を表しています。

各疾患の動向グラフについては福井県感染症情報のホームページをご覧ください。

## 感染症週報全国版の要点

2007年第6週号(2月5日~2月11日)要点

発生動向総覧	<第6週> 咽頭結膜熱の定点当たり報告数は第3週以降、増加が続いており、過去5年間の同時期と比較してもかなり多い/その他最新動向
注目すべき感染症	<インフルエンザ> 第6週の定点当たり報告数は9.95であり、第2週以降増加が続いている
病原体情報	インフルエンザウイルス2006/07 シーズン / 感染性胃腸炎関連ウイルス2006/07 シーズン
速報	<今週は該当記事はありません>
海外感染症情報	エジプトでの鳥インフルエンザ流行状況 / スーダンでの髄膜炎菌感染症流行状況
感染症の話	<今週はお休みです>

詳細は国立感染症研究所感染症情報センターのホームページをご覧ください。 <http://www.idsc.nih.go.jp>

全数届出の感染症(福井県)

- 1類感染症:報告はありませんでした。
- 2類感染症:報告はありませんでした。
- 3類感染症:報告はありませんでした。
- 4類感染症:報告はありませんでした。
- 5類感染症全数把握対象:報告はありませんでした。

福井県感染症発生動向調査

[定点報告:五類感染症(週報分)]      平成19年 第8週      平成19年2月19日(月)～平成19年2月25日(日)

定点種別 (定点数)	保健所 病名	福井	坂井	二州	若狭	奥越	丹南	計	前週	全国(7週)
インフル インザ (32)	インフルエンザ (高病原性鳥イン フルエンザを除く)	253 23.00	63 21.00	122 30.50	25 8.33	104 34.67	269 33.63	836 26.13	376 11.75	56852 11.91
小児科 (22)	RSウイルス感 染症	3 0.43		3 1.00	3 1.50	3 1.50	1 0.20	13 0.59	25 1.14	1523 0.50
	咽頭結膜熱	1 0.14	5 1.67	1 0.33			1 0.20	8 0.36	7 0.32	880 0.29
	A群溶血性レン 球菌咽頭炎	13 1.86	6 2.00	15 5.00	2 1.00	11 5.50	11 2.20	58 2.64	47 2.14	6467 2.14
	感染性胃腸炎	104 14.86	34 11.33	32 10.67	10 5.00	9 4.50	66 13.20	255 11.59	195 8.86	18393 6.09
	水痘	27 3.86		17 5.67		4 2.00	22 4.40	70 3.18	75 3.41	6940 2.30
	手足口病	7 1.00				9 4.50	5 1.00	21 0.95	8 0.36	893 0.30
	伝染性紅斑	5 0.71	5 1.67	10 3.33		3 1.50	7 1.40	30 1.36	9 0.41	1343 0.44
	突発性発しん	3 0.43	1 0.33		1 0.50	1 0.50	2 0.40	8 0.36	4 0.18	1644 0.54
	百日咳									26 0.01
	風しん									10 0.00
	ヘルパンギーナ								1 0.05	103 0.03
	麻しん(成人麻し んを除く)									7 0.00
	流行性耳下腺 炎	1 0.14					1 0.50	1 0.20	3 0.14	6 0.27
眼科 (3)	急性出血性結膜 炎		*	*	*	*				14 0.02
	流行性角結膜 炎								2 0.67	407 0.64
基幹 (6)	細菌性髄膜炎	2 1.00						2 0.33		9 0.02
	無菌性髄膜炎									11 0.02
	マイコプラズマ肺 炎		*						1 0.17	242 0.53
	クラミジア肺炎(オム 病は除く)									7 0.02
	成人麻しん									1 0.00

インフルエンザは、小児科定点+内科定点

細字は定点当たり患者数

(注) 印は、平成15年11月5日以降届出対象疾患。

\* 欄には定点はありません。

福井県感染症発生動向調査(定点報告:五類感染症)

平成19年第8週 平成19年2月19日(月)～平成19年2月25日(日)

インフルエンザ 定点	インフルエンザ(高病原性鳥インフルエンザを除く)	小児科 定点	RSウイルス 感染症	咽頭結 膜熱	A群溶 血性レ ンサ球 菌咽頭 炎	感染性 胃腸炎	水痘	手足口 病	伝染性 紅斑	突発性 発しん	百日咳	風しん	ヘルパ ンギー ナ	麻しん (成人 麻しん を除く)	流行性 耳下腺 炎	眼科・基幹 定点	急性出血 性結膜炎	流行性角 結膜炎	細菌性髄 膜炎	無菌性髄 膜炎	マイコプラ ズマ肺炎	クラミジア 肺炎(オウ ム病を除 く)	成人麻し ん	
6ヶ月未満	7	6ヶ月未満	5			6										6ヶ月未満								
12ヶ月未満	5	12ヶ月未満	1			17	1	1		4						12ヶ月未満								
1歳	35	1歳	5	2	2	30	11	1		3						1歳								
2歳	34	2歳	2	2	4	26	23	11		1					2	2歳								
3歳	33	3歳		2	7	29	15	4	3						1	3歳								
4歳	36	4歳		1	12	24	9	2	4							4歳								
5歳	45	5歳		1	8	17	5		3							5歳								
6歳	54	6歳			7	13	4	1	11							6歳								
7歳	58	7歳			5	14	1	1	3							7歳								
8歳	66	8歳			3	10	1		1							8歳								
9歳	66	9歳			2	12			2							9歳								
10～14歳	238	10～14歳			6	30			3							10～14歳								
15～19歳	45	15～19歳				7										15～19歳								
20～29歳	19	20歳以上			2	20										20～29歳								
30～39歳	37															30～39歳								
40～49歳	27															40～49歳			1					
50～59歳	11															50～59歳								
60～69歳	10															60～69歳								
70～79歳	6															70歳以上			1					
80歳以上	4																							
合計	836	合計	13	8	58	255	70	21	30	8					3	合計			2					
前期計	376	前期計	25	7	47	195	75	8	9	4			1		6	前期計		2				1		
当期間/前期	2.22	当期間/前期	0.52	1.14	1.23	1.31	0.93	2.63	3.33	2	***	***		***	0.5	当期間/前期	***		***	***		***	***	
増減数	460	増減数	-12	1	11	60	-5	13	21	4			-1		-3	増減数		-2	2			-1		

(注) 印は、平成15年11月5日以降届出対象疾患

\*\*\*は前期計が"0"のとき