

福井県感染症発生動向調査速報

<<平成19年>>

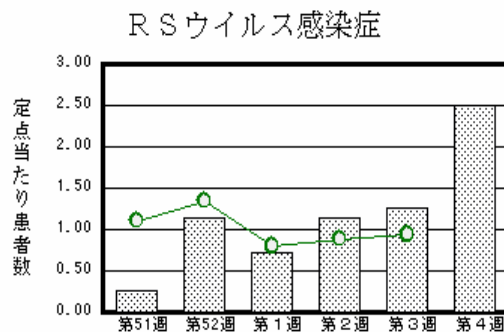
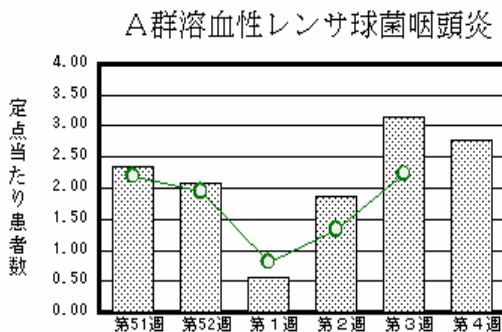
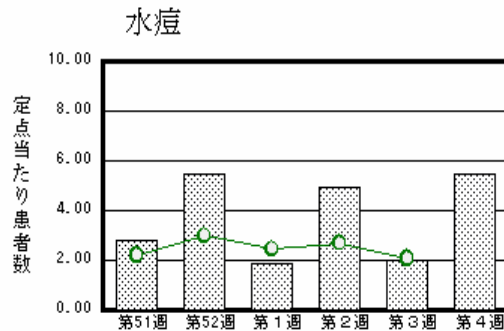
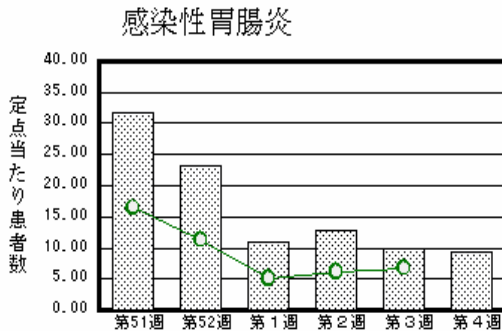
<週報> 第4週 (平成19年 1月22日 ~ 1月28日)

発行日: 平成19年1月31日

発行: 福井県健康福祉部健康増進課
福井県衛生環境研究センター
kansen@erc.pref.fukui.jp

注目疾患の動向

1. 【今週の上位5疾患】 感染性胃腸炎208名(9.45名) 水痘120名(5.45名) A群溶血性レンサ球菌咽頭炎61名(2.77名) RSウイルス感染症55名(2.50名) インフルエンザ62名(1.94名) ()内は定点当たり人数
2. 【報告数の多い疾患】 感染性胃腸炎(208名) 水痘(120名) インフルエンザ(62名) A群溶血性レンサ球菌咽頭炎(61名) RSウイルス感染症(55名)
3. 【感染性胃腸炎】報告数は208名です。定点当たり報告数は減少しました(9.82名 9.45名)。地域別にみると福井地区14.14名、坂井地区13.33名、二州地区9.00名、丹南地区6.00名、若狭地区5.50名、奥越地区0.50名の順となっています。
4. 【水痘】報告数は120名です。定点当たり報告数は増加しました(2.00名 5.45名)。地域別にみると二州地区9.33名、丹南地区8.00名、福井地区6.29名、奥越地区3.00名、坂井地区0.67名の順となっています。
5. 【A群溶血性レンサ球菌咽頭炎】報告数は61名です。定点当たり報告数は減少しました(3.14名 2.77名)。地域別にみると奥越地区7.50名、二州地区4.33名、丹南地区2.40名、坂井地区2.33名、福井地区1.86名、若狭地区0.50名の順となっています。
6. 【RSウイルス感染症】報告数は55名です。定点当たり報告数は増加しました(1.27名 2.50名)。地域別にみると二州地区6.00名、福井地区3.57名、奥越地区3.00名、丹南地区1.20名の順となっています。



棒グラフは福井県、折れ線グラフは全国の数値を表しています。
各疾患の動向グラフについては福井県感染症情報のホームページをご覧ください。

感染症週報全国版の要点

2007年第1・2週号(1月1日~1月7日、1月8日~1月14日)要点

発生動向総覧	<第1・2週> 第2週のマイコプラズマ肺炎の定点当たり報告数は増加し、過去5年間の同時期と比較してもかなり多い状態が続いている / その他最新動向
注目すべき感染症	<インフルエンザ> 第2週の定点当たり報告数(0.37)は流行開始の指標である1.0に達してなく、全国的な流行には至っていない
病原体情報	インフルエンザウイルス2006/07 シーズン / 感染性胃腸炎関連ウイルス2006/07 シーズン
速報	保育施設におけるESBL産生性細菌性赤痢の集団発生事例 - 堺市
海外感染症情報	インドネシアでの鳥インフルエンザ流行状況 / エジプトでの鳥インフルエンザ流行状況
感染症の話	<今週はお休みです>

詳細は国立感染症研究所感染症情報センターのホームページをご覧ください。 <http://www.idsc.nih.go.jp>

全数届出の感染症(福井県)

- 1類感染症: 報告はありませんでした。
- 2類感染症: 報告はありませんでした。
- 3類感染症: 報告はありませんでした。
- 4類感染症: 報告はありませんでした。
- 5類感染症全数把握対象: 報告はありませんでした。

福井県感染症発生動向調査

[定点報告: 五類感染症(週報分)] 平成19年 第4週 平成19年1月22日(月) ~ 平成19年1月28日(日)

定点種別 (定点数)	保健所 病名	福井	坂井	二州	若狭	奥越	丹南	計	前週	全国(3週)
インフルエンザ (32)	インフルエンザ (高病原性鳥インフルエンザを除く)	12 1.09		15 3.75			35 4.38	62 1.94	39 1.22	4960 1.06
小児科 (22)	RSウイルス感染症	25 3.57		18 6.00		6 3.00	6 1.20	55 2.50	28 1.27	2826 0.94
	咽頭結膜熱	2 0.29	5 1.67			2 1.00	6 1.20	15 0.68	10 0.45	934 0.31
	A群溶血性レンサ球菌咽頭炎	13 1.86	7 2.33	13 4.33	1 0.50	15 7.50	12 2.40	61 2.77	69 3.14	6722 2.23
	感染性胃腸炎	99 14.14	40 13.33	27 9.00	11 5.50	1 0.50	30 6.00	208 9.45	216 9.82	20375 6.76
	水痘	44 6.29	2 0.67	28 9.33		6 3.00	40 8.00	120 5.45	44 2.00	6252 2.07
	手足口病	5 0.71	2 0.67		1 0.50	4 2.00		12 0.55	12 0.55	1061 0.35
	伝染性紅斑	1 0.14	1 0.33	11 3.67	1 0.50	1 0.50	6 1.20	21 0.95	19 0.86	2309 0.77
	突発性発しん	2 0.29		2 0.67	1 0.50	2 1.00	6 1.20	13 0.59	16 0.73	2090 0.69
	百日咳									46 0.02
	風しん									8 0.00
	ヘルパンギーナ									87 0.03
	麻しん(成人麻しんを除く)									13 0.00
	流行性耳下腺炎						3 1.50	1 0.20	4 0.18	3 0.14
眼科 (3)	急性出血性結膜炎		*	*	*	*				10 0.02
	流行性角結膜炎	2 1.00						2 0.67	2 0.67	434 0.68
基幹 (6)	細菌性髄膜炎									9 0.02
	無菌性髄膜炎									7 0.02
	マイコプラズマ肺炎	2 1.00						2 0.33	1 0.17	260 0.58
	クラミジア肺炎(オウム病は除く)									3 0.01
	成人麻しん									3 0.01

インフルエンザは、小児科定点 + 内科定点

細字は定点当たり患者数

(注) 印は、平成15年11月5日以降届出対象疾患。

* 欄には定点はありません

福井県感染症発生動向調査(定点報告:五類感染症)

平成19年第4週 平成19年1月22日(月)～平成19年1月28日(日)

インフルエンザ 定点	インフルエンザ(高病原性 鳥インフル エンザを除く)	小児科 定点	RSウ イルス 感染症	咽頭結 膜熱	A群溶 血性レ ンサ球 菌咽頭 炎	感染性 胃腸炎	水痘	手足口 病	伝染性 紅斑	突発性 発しん	百日咳	風しん	ヘルパ ンギー ナ	麻しん (成人 麻しん を除く)	流行性 耳下腺 炎	眼科・基幹 定点	急性出血 性結膜炎	流行性角 結膜炎	細菌性髄 膜炎	無菌性髄 膜炎	マイコプラ ズマ肺炎	クラミジア 肺炎(オウ ム病を除 く)	成人麻し ん	
6ヶ月未満		6ヶ月未満	19			4	4			1						6ヶ月未満								
12ヶ月未満		12ヶ月未満	10	2		16	4	1		8						12ヶ月未満								
1歳	4	1歳	12	5	1	17	17	6		3						1歳								
2歳	8	2歳	6	4	4	16	35	3	1	1						2歳								
3歳	4	3歳	7	1	4	29	23	1	1							3歳								
4歳	2	4歳	1	1	6	23	15			5						4歳								
5歳	1	5歳		1	16	20	15	1	5						3	5歳								
6歳	3	6歳			11	10	5			5						6歳								
7歳	2	7歳			4	11				1						7歳								
8歳		8歳		1	4	8				1						8歳						1		
9歳	4	9歳			2	4	1			1						9歳								
10～14歳	12	10～14歳			8	19	1			1						10～14歳								
15～19歳	9	15～19歳				9									1	15～19歳								
20～29歳	5	20歳以上			1	22										20～29歳								
30～39歳	4															30～39歳		2						
40～49歳	1															40～49歳								
50～59歳	2															50～59歳						1		
60～69歳																60～69歳								
70～79歳	1															70歳以上								
80歳以上																								
合計	62	合計	55	15	61	208	120	12	21	13					4	合計		2				2		
前期計	39	前期計	28	10	69	216	44	12	19	16					3	前期計		2				1		
当期間/前期	1.59	当期間/前期	1.96	1.5	0.88	0.96	2.73	1	1.11	0.81	***	***	***	***	1.33	当期間/前期	***	1	***	***		2	***	***
増減数	23	増減数	27	5	-8	-8	76			2	-3				1	増減数						1		

(注) 印は、平成15年11月5日以降届出対象疾患

***は前期計が"0"のとき