

福井県感染症発生動向調査速報

<<平成18年>>

<週報> 第52週 (平成18年12月25日～12月31日)

発行日：平成19年1月5日

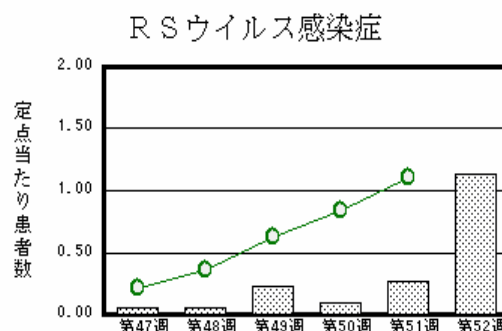
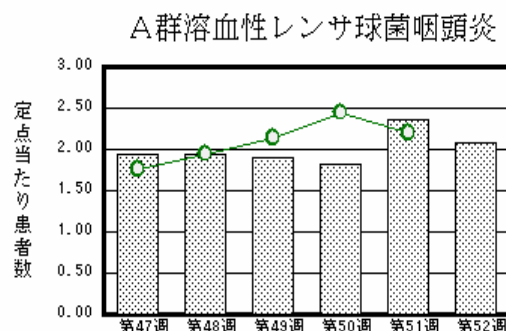
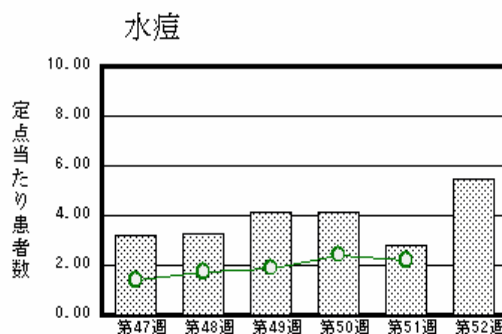
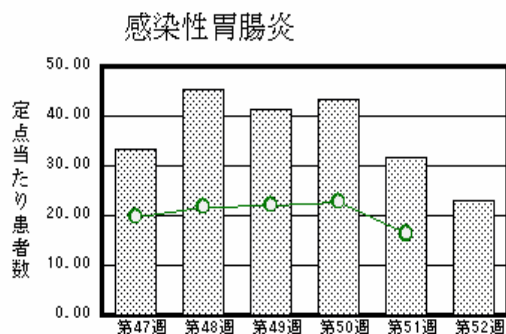
発行：福井県健康福祉部健康増進課

福井県衛生環境研究センター

kansen@erc.pref.fukui.jp

注目疾患の動向

- 【今週の上位5疾患】 感染性胃腸炎509名(23.14名) 水痘121名(5.50名) A群溶血性レンサ球菌咽頭炎46名(2.09名) RSウイルス感染症25名(1.14名) 流行性角結膜炎2名(0.67名) マイコプラズマ肺炎4名(0.67名)
- 【報告数の多い疾患】 感染性胃腸炎(509名) 水痘(121名) A群溶血性レンサ球菌咽頭炎(46名) RSウイルス感染症(25名) 伝染性紅斑(11名) 突発性発疹(11名)
- 【感染性胃腸炎】報告数は509名です。定点当たり報告数は減少しました(31.64名 23.14名)。地域別にみると福井地区37.29名、奥越地区22.00名、二州地区21.00名、坂井地区20.33名、丹南地区14.80名、若狭地区3.00名の順となっています。
- 【水痘】報告数は121名です。定点当たり報告数は増加しました(2.77名 5.50名)。地域別にみると二州地区9.00名、丹南地区7.40名、福井地区5.57名、奥越地区4.00名、若狭地区3.50名、坂井地区1.00名の順となっています。
- 【A群溶血性レンサ球菌咽頭炎】報告数は46名です。定点当たり報告数は減少しました(2.36名 2.09名)。地域別にみると二州地区4.33名、丹南地区3.80名、福井地区1.29名、坂井地区1.00名、奥越地区1.00名の順となっています。
- 【RSウイルス感染症】報告数は25名です。定点当たり報告数は増加しました(0.27名 1.14名)。地域別にみると福井地区2.43名、二州地区2.00名、丹南地区0.40名の順となっています。



棒グラフは福井県、折れ線グラフは全県の数値を表しています。

各疾患の動向グラフについては福井県感染症情報のホームページをご覧ください。

感染症週報全国版の要点

2006年第50週号(12月11日～12月17日)要点

発生動向総覧	<第50週> A群溶血性レンサ球菌咽頭炎の定点当たり報告数は第42週以降、増加が続いており、過去5年間の同時期と比較してもかなり多い/その他最新動向 <11月> 性感染症・薬剤耐性菌感染症・結核について
注目すべき感染症	<インフルエンザ> 第50週の定点当たり報告数は0.21であり、まだ1.00を超える全国的な流行とはなっていない <感染性胃腸炎> 第50週の定点当たり報告数は22.8となり、第49週の値(22.2)を更に上回ったが、西日本では前週と比べて減少している地域も多々みられる
病原体情報	感染性胃腸炎関連ウイルス2006/07シーズン / インフルエンザウイルス2006/07シーズン
速報	今冬初発集団かぜからのB型インフルエンザウイルスの分離 - 滋賀県
海外感染症情報	トーゴでの黄熱の流行 / 高病原性鳥インフルエンザA/H5N1-情報更新および2006年の概観
感染症の話	<今週はお休みです>

詳細は国立感染症研究所感染症情報センターのホームページをご覧ください。 <http://www.idsc.nih.go.jp>

全数届出の感染症(福井県)

- 1類感染症:報告はありませんでした。
- 2類感染症:報告はありませんでした。
- 3類感染症:報告はありませんでした。
- 4類感染症:報告はありませんでした。
- 5類感染症全数把握対象:報告はありませんでした。

福井県感染症発生動向調査

[定点報告:五類感染症(週報分)] 平成18年 第52週 平成18年12月25日(月)~平成18年12月31日(日)

定点種別 (定点数)	保健所 病名	福井	坂井	二州	若狭	奥越	丹南	計	前週	全国(51週)
インフルエンザ (32)	インフルエンザ (高病原性鳥インフルエンザを除く)	7 0.64		1 0.25	2 0.67			10 0.31	11 0.34	1149 0.26
小児科 (22)	RSウイルス感染症	17 2.43		6 2.00			2 0.40	25 1.14	6 0.27	3342 1.11
	咽頭結膜熱	2 0.29					5 1.00	7 0.32	9 0.41	1753 0.58
	A群溶血性レンサ球菌咽頭炎	9 1.29	3 1.00	13 4.33		2 1.00	19 3.80	46 2.09	52 2.36	6629 2.20
	感染性胃腸炎	261 37.29	61 20.33	63 21.00	6 3.00	44 22.00	74 14.80	509 23.14	696 31.64	49396 16.41
	水痘	39 5.57	3 1.00	27 9.00	7 3.50	8 4.00	37 7.40	121 5.50	61 2.77	6601 2.19
	手足口病	1 0.14					1 0.20	2 0.09	16 0.73	1373 0.46
	伝染性紅斑	1 0.14		10 3.33				11 0.50	13 0.59	1273 0.42
	突発性発しん	4 0.57		1 0.33		1 0.50	5 1.00	11 0.50	13 0.59	1618 0.54
	百日咳									28 0.01
	風しん									5 0.00
	ヘルパンギーナ									116 0.04
	麻しん(成人麻しんを除く)									13 0.00
	流行性耳下腺炎	1 0.14						1 0.20	2 0.09	4 0.18
眼科 (3)	急性出血性結膜炎		*	*	*	*				19 0.03
	流行性角結膜炎	2 1.00						2 0.67		434 0.69
基幹 (6)	細菌性髄膜炎									8 0.02
	無菌性髄膜炎									17 0.04
	マイコプラズマ肺炎	3 1.50	*				1 1.00	4 0.67	4 0.67	297 0.66
	クラミジア肺炎(オウム病は除く)									6 0.01
	成人麻しん									4 0.01

インフルエンザは、小児科定点+内科定点

細字は定点当たり患者数

(注) 印は、平成15年11月5日以降届出対象疾患。

*欄には定点はありません。

福井県感染症発生動向調査(定点報告:五類感染症)

平成18年第52週 平成18年12月25日(月)～平成18年12月31日(日)

インフルエンザ 定点	インフルエンザ(高病原性 鳥インフル エンザを除く)	小児科 定点	RSV ウイルス 感染症	咽頭結 膜熱	A群溶 血性レ ンサ球 菌咽頭 炎	感染性 胃腸炎	水痘	手足口 病	伝染性 紅斑	突発性 発しん	百日咳	風しん	ヘルパ ンギー ナ	麻しん (成人 麻しん を除く)	流行性 耳下腺 炎	眼科・基幹 定点	急性出血 性結膜炎	流行性角 結膜炎	細菌性髄 膜炎	無菌性髄 膜炎	マイコプラ ズマ肺炎	クラミジア 肺炎(オウ ム病を除 く)	成人麻し ん	
6ヶ月未満		6ヶ月未満	18			3	3			1						6ヶ月未満								
12ヶ月未満	1	12ヶ月未満	6	1		46	10			7						12ヶ月未満								
1歳		1歳		3		74	14			2						1歳								
2歳		2歳		1	2	52	28	1	2	1						2歳								
3歳		3歳			3	37	26		1						2	3歳								
4歳		4歳	1	1	10	58	20									4歳								
5歳		5歳			13	28	11		3							5歳								
6歳	1	6歳		1	5	31	2	1	3							6歳								
7歳		7歳			6	19	5		1							7歳								
8歳		8歳			3	21			1							8歳						1		
9歳		9歳			2	19										9歳								
10～14歳	2	10～14歳			1	56	1									10～14歳						1		
15～19歳	1	15～19歳				20										15～19歳						1		
20～29歳	1	20歳以上			1	45	1									20～29歳						1		
30～39歳																30～39歳		2						
40～49歳	2															40～49歳								
50～59歳	1															50～59歳								
60～69歳																60～69歳								
70～79歳	1															70歳以上								
80歳以上																								
合計	10	合計	25	7	46	509	121	2	11	11					2	合計		2				4		
前期計	11	前期計	6	9	52	696	61	16	13	13					4	前期計						4		
当期間/前期	0.91	当期間/前期	4.17	0.78	0.88	0.73	1.98	0.13	0.85	0.85	***	***	***	***	0.5	当期間/前期	***	***	***	***		1	***	***
増減数	-1	増減数	19	-2	-6	-187	60	-14	-2	-2					-2	増減数		2						

(注) 印は、平成15年11月5日以降届出対象疾患

***は前期計が"0"のとき