

# 福井県感染症発生動向調査速報

<<平成18年>>

<週報> 第47週 (平成18年11月20日～11月26日)

発行日: 平成18年11月29日

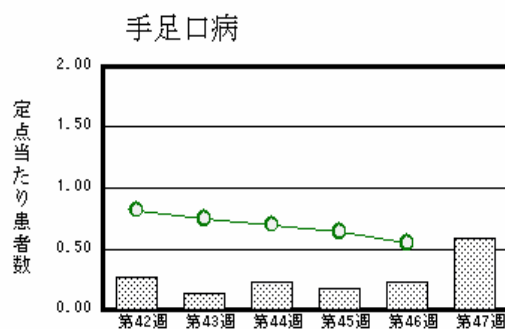
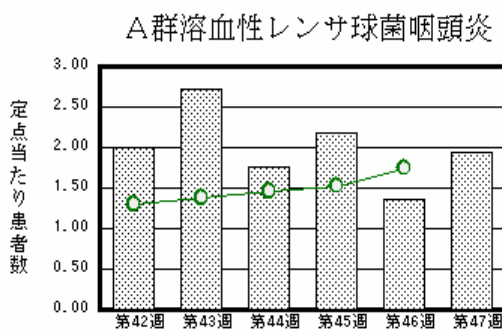
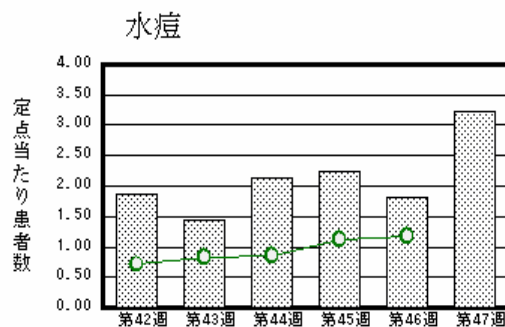
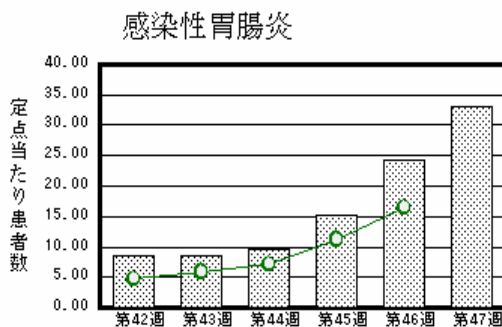
発行: 福井県健康福祉部健康増進課

福井県衛生環境研究センター

kansen@erc.pref.fukui.jp

## 注目疾患の動向

1. 【今週の上位5疾患】 感染性胃腸炎730名(33.18名) 水痘71名(3.23名) A群溶血性レンサ球菌咽頭炎43名(1.95名) 手足口病13名(0.59名) 突発性発疹13名(0.59名) 流行性耳下腺炎13名(0.59名) ( )内は定点当たり人数
2. 【報告数の多い疾患】 感染性胃腸炎(730名) 水痘(71名) A群溶血性レンサ球菌咽頭炎(43名) 手足口病(13名) 突発性発疹(13名) 流行性耳下腺炎(13名)
3. 【感染性胃腸炎】報告数は730名です。定点当たり報告数は増加しました(24.23名 33.18名)。地域別にみると二州地区48.33名、福井地区44.71名、丹南地区34.60名、奥越地区21.50名、坂井地区18.33名、若狭地区0.50名の順となっています。
4. 【水痘】報告数は71名です。定点当たり報告数は増加しました(1.82名 3.23名)。地域別にみると二州地区6.67名、奥越地区5.00名、福井地区3.71名、丹南地区2.60名、若狭地区1.00名の順となっています。
5. 【A群溶血性レンサ球菌咽頭炎】報告数は43名です。定点当たり報告数は増加しました(1.36名 1.95名)。地域別にみると丹南地区3.80名、坂井地区2.00名、福井地区1.71名、若狭地区1.50名、二州地区0.67名、奥越地区0.50名の順となっています。
6. 【手足口病】報告数は13名です。定点当たり報告数は増加しました。(0.23名 0.59名)。地域別にみると坂井地区2.33名、福井地区0.57名、奥越地区0.50名、丹南地区0.20名の順となっています。



棒グラフは福井県、折れ線グラフは全国の数値を表しています。

各疾患の動向グラフについては福井県感染症情報のホームページをご覧ください。

## 感染症週報全国版の要点

2006年第45週号(11月6日～11月12日)要点

発生動向総覧	<第45週> A群溶血性レンサ球菌咽頭炎の定点当たり報告数は第42週以降、増加が続いており、過去5年間の同時期と比較してかなり多い/その他最新動向
注目すべき感染症	<感染性胃腸炎> 第45週の定点当たり報告数は11.2であり、第44週よりも大きく増加しているが、過去5年間の同時期と比較してもかなり多い
病原体情報	インフルエンザウイルス2006/07シーズン/感染性胃腸炎関連ウイルス2006/07シーズン/ヒトから検出されているVero毒素産生性大腸菌2006年
速報	<今週は該当記事はありません>
海外感染症情報	<今週は該当記事はありません>
感染症の話	<今週はお休みです>

詳細は国立感染症研究所感染症情報センターのホームページをご覧ください。 <http://www.idsc.nih.go.jp>

全数届出の感染症(福井県)

- 1類感染症:報告はありませんでした。
- 2類感染症:報告はありませんでした。
- 3類感染症:報告はありませんでした。
- 4類感染症:報告はありませんでした。
- 5類感染症全数把握対象:報告はありませんでした。

福井県感染症発生動向調査

[定点報告:五類感染症(週報分)] 平成18年 第47週 平成18年11月20日(月)~平成18年11月26日(日)

定点種別 (定点数)	保健所 病名	福井	坂井	二州	若狭	奥越	丹南	計	前週	全国(46週)
インフル インザ (32)	インフルエンザ (高病原性鳥イン フルエンザを除く)	2 0.18						2 0.06	4 0.13	154 0.03
小児科 (22)	RSウイルス感 染症	1 0.14						1 0.05	1 0.05	472 0.16
	咽頭結膜熱	1 0.14	2 0.67		1 0.50		2 0.40	6 0.27	2 0.09	988 0.33
	A群溶血性レンサ 球菌咽頭炎	12 1.71	6 2.00	2 0.67	3 1.50	1 0.50	19 3.80	43 1.95	30 1.36	5266 1.75
	感染性胃腸炎	313 44.71	55 18.33	145 48.33	1 0.50	43 21.50	173 34.60	730 33.18	533 24.23	49464 16.42
	水痘	26 3.71		20 6.67	2 1.00	10 5.00	13 2.60	71 3.23	40 1.82	3514 1.17
	手足口病	4 0.57	7 2.33				1 0.20	13 0.59	5 0.23	1653 0.55
	伝染性紅斑			8 2.67			1 0.20	9 0.41	9 0.41	943 0.31
	突発性発しん	4 0.57	3 1.00	2 0.67		1 0.50	3 0.60	13 0.59	14 0.64	1838 0.61
	百日咳									33 0.01
	風しん									5 0.00
	ヘルパンギーナ								1 0.05	149 0.05
	麻しん(成人麻し んを除く)									5 0.00
	流行性耳下腺 炎	5 0.71		2 0.67		5 2.50	1 0.20	13 0.59	2 0.09	2725 0.90
眼科 (3)	急性出血性結膜 炎		*	*	*	*			1 0.33	14 0.02
	流行性角結膜 炎								3 1.00	485 0.77
基幹 (6)	細菌性髄膜炎									11 0.02
	無菌性髄膜炎									11 0.02
	マイコプラズマ肺 炎	2 1.00		*				2 0.33		313 0.69
	クラミジア肺炎(オウム 病は除く)									9 0.02
	成人麻しん									

インフルエンザは、小児科定点+内科定点

細字は定点当たり患者数

(注) 印は、平成15年11月5日以降届出対象疾患。

\*には定点はありません。

福井県感染症発生動向調査(定点報告:五類感染症)

平成18年第47週 平成18年11月20日(月)～平成18年11月26日(日)

インフルエンザ 定点	インフルエンザ(高病原性 鳥インフル エンザを除く)	小児科 定点	RSウ イルス 感染症	咽頭結 膜熱	A群溶 血性レ ンサ球 菌咽頭 炎	感染性 胃腸炎	水痘	手足口 病	伝染性 紅斑	突発性 発しん	百日咳	風しん	ヘルパ ンギー ナ	麻しん (成人 麻しん を除く)	流行性 耳下腺 炎	眼科・基幹 定点	急性出血 性結膜炎	流行性角 結膜炎	細菌性髄 膜炎	無菌性髄 膜炎	マイコプラ ズマ肺炎	クラミジア 肺炎(オウ ム病を除 く)	成人麻し ん	
6ヶ月未満		6ヶ月未満				10	2			2						6ヶ月未満								
12ヶ月未満		12ヶ月未満				57	2			9						12ヶ月未満								
1歳		1歳		3	1	133	10	4	1	1						1歳								
2歳		2歳	1	2	3	105	22	3		1						2歳								
3歳		3歳		1	8	90	14	5							3	3歳								
4歳		4歳			5	67	15	1	2						4	4歳								
5歳		5歳			6	54	5		2						3	5歳								
6歳		6歳			7	36			2						3	6歳								
7歳		7歳			3	31			1							7歳								
8歳		8歳			5	29	1		1							8歳								
9歳		9歳			3	16										9歳								
10～14歳		10～14歳			1	54										10～14歳					1			
15～19歳		15～19歳				12										15～19歳								
20～29歳		20歳以上			1	36										20～29歳								
30～39歳																30～39歳					1			
40～49歳	2															40～49歳								
50～59歳																50～59歳								
60～69歳																60～69歳								
70～79歳																70歳以上								
80歳以上																								
合計	2	合計	1	6	43	730	71	13	9	13					13	合計					2			
前期計	4	前期計	1	2	30	533	40	5	9	14			1		2	前期計	1	3						
当期間/前期	0.5	当期間/前期	1	3	1.43	1.37	1.77	2.6	1	0.93	***	***		***	6.5	当期間/前期			***	***	***	***	***	***
増減数	-2	増減数		4	13	197	31	8		-1			-1		11	増減数	-1	-3			2			

(注) 印は、平成15年11月5日以降届出対象疾患

\*\*\*は前期計が"0"のとき