

福井県感染症発生動向調査速報

<<平成18年>>

<週報> 第34週 (平成18年 8月21日 ~ 8月27日)

発行日：平成18年8月30日

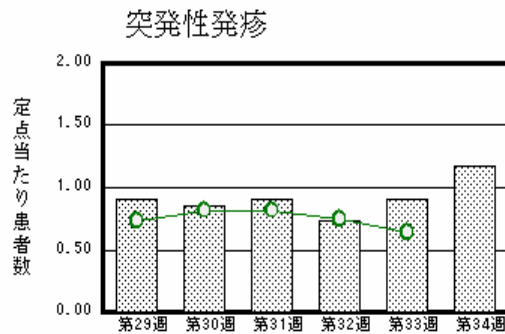
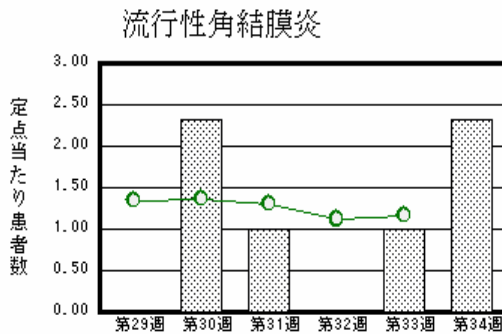
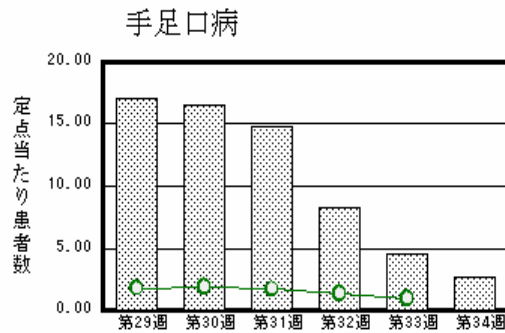
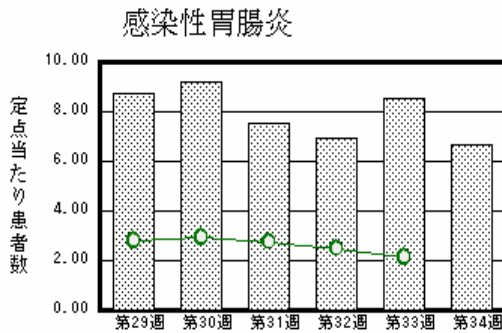
発行：福井県健康福祉部健康増進課

福井県衛生環境研究センター

kansen@erc.pref.fukui.jp

注目疾患の動向

1. 【今週の上位5疾患】 感染性胃腸炎147名(8.55名 6.68名) 手足口病58名(4.55名 2.64名) 流行性角結膜炎7名(1.00名 2.33名) 突発性発疹26名(0.91名 1.18名) 水痘16名(1.77名 0.73名) ()内はは定点当たり人数
2. 【報告数の多い疾患】 感染性胃腸炎(147名) 手足口病(58名) 突発性発疹(26名) 水痘(16名) 咽頭結膜熱(11名) A群溶血性レンサ球菌咽頭炎(11名)
3. 【感染性胃腸炎】報告数は147名です。定点当たり患者報告数は減少しました(8.55名 6.68名)。地域別に見ると坂井地区11.33名、福井地区10.86名、丹南地区4.20名、二州地区3.67名、奥越地区2.50名の順となっています。
4. 【手足口病】報告数は58名です。定点当たり患者報告数は減少しました(4.55名 2.64名)。地域別に見ると福井地区4.14名、坂井地区3.00名、奥越地区3.00名、丹南地区2.40名、二州地区0.33名の順となっています。
5. 【流行性角結膜炎】報告数は7名です。定点当たりの患者報告数は増加しました(1.00名 2.33名)。地域別に見ると丹南地区7.00名となっています。
6. 【突発性発疹】報告数は26名です。定点当たりの患者報告数は増加しました(0.91名 1.18名)。地域別に見ると二州地区2.00名、若狭地区1.50名、奥越地区1.50名、丹南地区1.20名、福井地区1.00名、坂井地区0.33名となっています。



棒グラフは福井県、折れ線グラフは全国の数値を表しています。
各疾患の動向グラフについては福井県感染症情報のホームページをご覧ください。

感染症週報全国版の要点

2006年第32週号(8月7日~8月13日)要点

発生動向総覧	<第32週> マイコプラズマ肺炎の定点当たり報告数は増加し、過去5年間の同時期と比較してかなり多い/その他最新動向
注目すべき感染症	<腸管出血性大腸菌感染症> 第32週の報告数は140例で、第32週までの累積報告数は1,867例である
病原体情報	エコーウイルス18型2006年/インフルエンザウイルス2005/06シーズン/ヒトから検出されているVero毒素産生性大腸菌2006年
速報	エコーウイルス18型の流行 - 宮崎県/新生児室におけるエコーウイルス18型の感染事例 - 愛知県/中国渡航後に肺炎を発生した患者からのインフルエンザウイルスA/H1N1型の検出 - 埤
海外感染症情報	中国での鳥インフルエンザ流行状況/インドネシアでの鳥インフルエンザ流行状況
感染症の話	<今週はお休みです>

詳細は国立感染症研究所感染症情報センターのホームページをご覧ください。 <http://www.idsc.nih.go.jp>

全数届出の感染症(福井県)

疾病名	腸管出血性大腸菌感染症(3類感染症)		1類感染症:報告はありませんでした。
患者	女児 1名	男児 1名	2類感染症:報告はありませんでした。
主な症状	腹痛、発熱、血便	腹痛、下痢、嘔吐	4類感染症:報告はありませんでした。
感染原因・感染経路	調査中	調査中	5類感染症全数把握対象:報告はありませんでした。
平成18年	福井県	有症者16名、無症者7名	
	全国	1,932名(8月20日現在)	
平成17年同時期届出累計	有症者11名、無症者6名、全国2,000名		

福井県感染症発生動向調査

[定点報告:五類感染症(週報分)] 平成18年 第34週 平成18年8月21日(月)~平成18年8月27日(日)

定点種別 (定点数)	保健所 病名	福井	坂井	二州	若狭	奥越	丹南	計	前週	全国(33週)	
インフルエンザ (32)	インフルエンザ (高病原性鳥インフルエンザを除く)									48 0.01	
小児科 (22)	RSウイルス感染症						1 0.20	1 0.05		70 0.02	
	咽頭結膜熱	2 0.29	1 0.33			1 0.50	7 1.40	11 0.50	10 0.45	2319 0.80	
	A群溶血性レンサ球菌咽頭炎	5 0.71				4 2.00	2 0.40	11 0.50	6 0.27	1385 0.48	
	感染性胃腸炎	76 10.86	34 11.33	11 3.67		5 2.50	21 4.20	147 6.68	188 8.55	6251 2.15	
	水痘	7 1.00	1 0.33	1 0.33			7 1.40	16 0.73	39 1.77	2012 0.69	
	手足口病	29 4.14	9 3.00	1 0.33	1 0.50	6 3.00	12 2.40	58 2.64	100 4.55	2729 0.94	
	伝染性紅斑			1 0.33				1 0.05	2 0.09	739 0.25	
	突発性発しん	7 1.00	1 0.33	6 2.00	3 1.50	3 1.50	6 1.20	26 1.18	20 0.91	1859 0.64	
	百日咳									26 0.01	
	風しん									8 0.00	
	ヘルパンギーナ			2 0.67		1 0.50			3 0.14	18 0.82	2234 0.77
	麻しん(成人麻しんを除く)									31 0.01	
流行性耳下腺炎							5 1.00	5 0.23	4 0.18	3417 1.18	
眼科 (3)	急性出血性結膜炎									22 0.04	
	流行性角結膜炎						7 7.00	7 2.33	3 1.00	723 1.17	
基幹 (6)	細菌性髄膜炎									6 0.01	
	無菌性髄膜炎	1 0.50					1 1.00	2 0.33	3 0.50	36 0.08	
	マイコプラズマ肺炎	1 0.50						1 0.17	1 0.17	184 0.41	
	クラミジア肺炎(オウム病は除く)									2 0.00	
	成人麻しん										

インフルエンザは、小児科定点+内科定点

細字は定点当たり患者数

(注) 印は、平成15年11月5日以降届出対象疾患。

福井県感染症発生動向調査(定点報告:五類感染症)

平成18年第34週 平成18年8月21日(月)～平成18年8月27日(日)

インフルエンザ 定点	インフルエンザ(高病原性 鳥インフル エンザを除く)	小児科 定点	RSウ イルス 感染症	咽頭結 膜熱	A群溶 血性レ ンサ球 菌咽頭 炎	感染性 胃腸炎	水痘	手足口 病	伝染性 紅斑	突発性 発しん	百日咳	風しん	ヘルパ ンギー ナ	麻しん (成人 麻しん を除く)	流行性 耳下腺 炎	眼科・基幹 定点	急性出血 性結膜炎	流行性角 結膜炎	細菌性髄 膜炎	無菌性髄 膜炎	マイコプラ ズマ肺炎	クラミジア 肺炎(オウ ム病を除 く)	成人麻し ん	
6ヶ月未満		6ヶ月未満				2				3						6ヶ月未満								
12ヶ月未満		12ヶ月未満	1	2		12	2	6		12			1			12ヶ月未満								
1歳		1歳		1		21	4	16		10						1歳								
2歳		2歳		1		21	3	12								2歳								
3歳		3歳		3		21	3	8		1			2	1	3歳		1							
4歳		4歳		1	1	12	1	7							4歳									
5歳		5歳		1	4	9	2	3	1					2	5歳									
6歳		6歳		1	2	4	1	3						1	6歳		2			1				
7歳		7歳			1	11		1						1	7歳					1				
8歳		8歳		1	1	7		1							8歳									
9歳		9歳				3									9歳									
10～14歳		10～14歳			2	11		1							10～14歳									
15～19歳		15～19歳				4									15～19歳						1			
20～29歳		20歳以上				9									20～29歳		1							
30～39歳															30～39歳		1							
40～49歳															40～49歳		1							
50～59歳															50～59歳									
60～69歳															60～69歳		1							
70～79歳															70歳以上									
80歳以上																								
合計		合計	1	11	11	147	16	58	1	26			3	5	合計		7		2	1				
前期計		前期計		10	6	188	39	100	2	20			18	4	前期計		3		3	1				
当期間/前期	***	当期間/前期	***	1.1	1.83	0.78	0.41	0.58	0.5	1.3	***	***	0.17	***	1.25	当期間/前期	***	2.33	***	0.67	1	***	***	
増減数		増減数	1	1	5	-41	-23	-42	-1	6			-15	1	増減数		4		-1					

(注) 印は、平成15年11月5日以降届出対象疾患

***は前期計が"0"のとき