

# 福井県感染症発生動向調査速報

<<平成18年>>

<週報> 第29週 (平成18年7月17日～7月23日)

発行日：平成18年7月26日

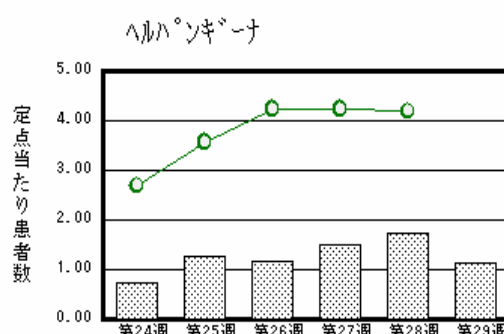
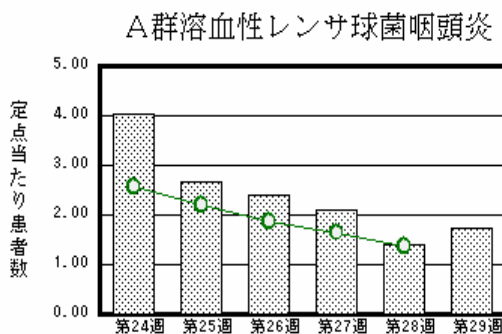
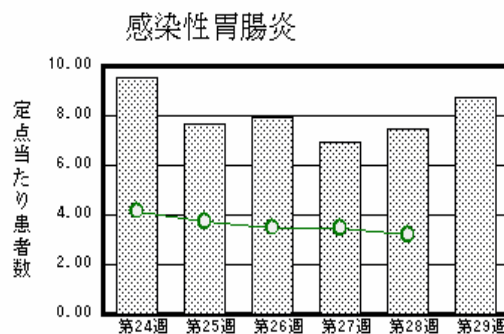
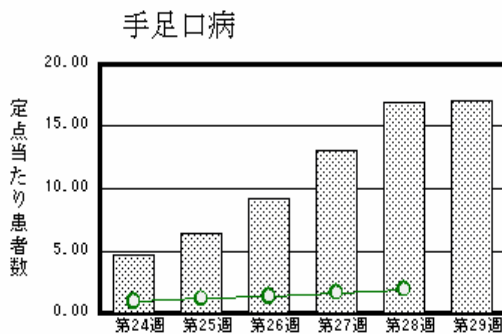
発行：福井県健康福祉部健康増進課

福井県衛生環境研究センター

kansen@erc.pref.fukui.jp

## 注目疾患の動向

1. 【今週の上位5疾患】 手足口病376名(17.09名) 感染性胃腸炎192名(8.73名) A群溶血性レンサ球菌咽頭炎 38名(1.73名) ヘルパンギーナ25名(1.14名) 咽頭結膜熱22名(1.00名) ( )内は定点当たり人数
2. 【報告数の多い疾患】 手足口病(376名) 感染性胃腸炎(192名) A群溶血性レンサ球菌咽頭炎(38名) ヘルパンギーナ(25名) 咽頭結膜熱(22名)
3. 【手足口病】報告数は376名です。定点当たり患者報告数は増加しました(16.91名 17.09名)。地域別にみると丹南地区26.80名、福井地区19.14名、奥越地区16.00名、二州地区14.00名、若狭地区7.00名の順となっています。
4. 【感染性胃腸炎】報告数は192名です。定点当たり患者報告数は増加しました(7.45名 8.73名)。地域別にみると福井地区17.86名、丹南地区6.40名、坂井地区6.00名、奥越地区3.00名、二州地区2.67名の順となっています。
5. 【A群溶血性レンサ球菌咽頭炎】報告数は38名です。定点当たりの患者報告数は増加しました(1.41名 1.73名)地域別にみると奥越地区4.50名、坂井地区2.67名、丹南地区1.80名、二州地区1.33名、福井地区1.00名の順となっています。
6. 【ヘルパンギーナ】報告数は25名です。定点当たりの患者報告数は減少しました(1.73名 1.14名)。地域別にみると二州地区1.67名、奥越地区1.50名、丹南地区1.40名、坂井地区1.00名、若狭地区1.00名の順となっています。



棒グラフは福井県、折れ線グラフは全県の数値を表しています。

各疾患の動向グラフについては福井県感染症情報のホームページをご覧ください。

感染症週報全国版の要点

2006年第27週号(7月10日～7月16日)要点

発生動向総覧	<第27週> マイコプラズマ肺炎の定点当たりの報告数は増加し、過去5年間の同時期と比較してかなり多い/その他最新動向
注目すべき感染症	<麻しん> 第27週までの累積報告数は344例であり、1996年以降の過去10年間と比較して最も少なくなっている <腸管出血性大腸菌感染症> 第27週の報告数は105例で、第27週までの累積報告数は987例である
病原体情報	ヒトから検出されているVero毒素産生性大腸菌2006年/手足口病患者から検出されているウイルス2006年/エコーウイルス18型2006年
速報	乳児サルモネラ敗血症事例 - 新潟県
海外感染症情報	<今週は該当記事はありません>
感染症の話	<今週はお休みです>

詳細は国立感染症研究所感染症情報センターのホームページをご覧ください。 <http://www.idsc.nih.go.jp>

全数届出の感染症(福井県)

疾病名	腸管出血性大腸菌感染症(3類感染症)		1類感染症:報告はありませんでした。
患者	男児 1名		2類感染症:報告はありませんでした。
主な症状	下痢、発熱、腹痛		4類感染症:報告はありませんでした。
感染原因・感染経路	調査中		5類感染症全数把握対象:報告はありませんでした。
平成18年	福井県	有症者8人、無症者4名	
	全国	969人(7月9日現在)	
平成17年同時期届出累計	有症者6人、無症者6人、全国1,021人		

福井県感染症発生動向調査

[定点報告:五類感染症(週報分)] 平成18年 第29週 平成18年7月17日(月)~平成18年7月23日(日)

定点種別 (定点数)	保健所 病名	福井	坂井	二州	若狭	奥越	丹南	計	前週	全国(28週)
インフルエンザ (32)	インフルエンザ (高病原性鳥インフルエンザを除く)									1204 0.28
小児科 (22)	RSウイルス感染症						1 0.20	1 0.05		51 0.02
	咽頭結膜熱	8 1.14	7 2.33	1 0.33	1 0.50	1 0.50	4 0.80	22 1.00	17 0.77	4427 1.48
	A群溶血性レンサ球菌咽頭炎	7 1.00	8 2.67	4 1.33	1 0.50	9 4.50	9 1.80	38 1.73	31 1.41	4107 1.37
	感染性胃腸炎	125 17.86	18 6.00	8 2.67	3 1.50	6 3.00	32 6.40	192 8.73	164 7.45	9585 3.20
	水痘	8 1.14	3 1.00	3 1.00			4 0.80	18 0.82	32 1.45	4439 1.48
	手足口病	134 19.14	20 6.67	42 14.00	14 7.00	32 16.00	134 26.80	376 17.09	372 16.91	5776 1.93
	伝染性紅斑	1 0.14		3 1.00			1 0.20	5 0.23	9 0.41	2266 0.76
	突発性発しん	9 1.29	1 0.33				3 1.50	7 1.40	11 0.50	2410 0.81
	百日咳								1 0.05	29 0.01
	風しん									16 0.01
	ヘルパンギーナ	5 0.71	3 1.00	5 1.67	2 1.00	3 1.50	7 1.40	25 1.14	38 1.73	12544 4.19
	麻しん(成人麻しんを除く)									21 0.01
流行性耳下腺炎	1 0.14	1 0.33					8 1.60	10 0.45	5334 1.78	
眼科 (3)	急性出血性結膜炎									21 0.03
	流行性角結膜炎								8 2.67	933 1.50
基幹 (6)	細菌性髄膜炎								1 0.17	6 0.01
	無菌性髄膜炎	3 1.50					2 2.00	5 0.83	2 0.33	49 0.11
	マイコプラズマ肺炎	2 1.00						2 0.33	1 0.17	178 0.40
	クラミジア肺炎(オウム病は除く)									6 0.01
	成人麻しん									

インフルエンザは、小児科定点+内科定点  
 細字は定点当たり患者数  
 (注) 印は、平成15年11月5日以降届出対象疾患。

福井県感染症発生動向調査(定点報告:五類感染症)

平成18年第29週 平成18年7月17日(月)～平成18年7月23日(日)

インフルエンザ 定点	インフルエンザ(高病原性 鳥インフル エンザを除く)	小児科 定点	RSV ウイルス 感染症	咽頭結 膜熱	A群溶 血性レ ンサ球 菌咽頭 炎	感染性 胃腸炎	水痘	手足口 病	伝染性 紅斑	突発性 発しん	百日咳	風しん	ヘルパ ンギー ナ	麻しん (成人 麻しん を除く)	流行性 耳下腺 炎	眼科・基幹 定点	急性出血 性結膜炎	流行性角 結膜炎	細菌性髄 膜炎	無菌性髄 膜炎	マイコプラ ズマ肺炎	クラミジア 肺炎(オウ ム病を除 く)	成人麻し ん	
6ヶ月未満		6ヶ月未満	1			7							1			6ヶ月未満								
12ヶ月未満		12ヶ月未満		1		19	1	8		13			3			12ヶ月未満								
1歳		1歳		5	2	23	7	77		6			5	1	1歳									
2歳		2歳		2	2	27	3	79	1	1			2	1	2歳									
3歳		3歳		3	6	23	2	89	1				12	2	3歳					1				
4歳		4歳		5	1	20	3	58					1	1	4歳					1				
5歳		5歳		1	8	16	1	22	2				1	1	5歳									
6歳		6歳		1	2	12		19						3	6歳					1				
7歳		7歳		1	4	3		9							7歳					1	1			
8歳		8歳		2	6	7		9							8歳					1				
9歳		9歳			1	3	1	2						1	9歳									
10～14歳		10～14歳		1	5	15		4	1						10～14歳									
15～19歳		15～19歳				8									15～19歳									
20～29歳		20歳以上			1	9									20～29歳						1			
30～39歳															30～39歳									
40～49歳															40～49歳									
50～59歳															50～59歳									
60～69歳															60～69歳									
70～79歳															70歳以上									
80歳以上																								
合計		合計	1	22	38	192	18	376	5	20			25	10	合計					5	2			
前期計		前期計		17	31	164	32	372	9	11	1		38	6	前期計		8		1	2	1			
当期間/前期	***	当期間/前期	***	1.29	1.23	1.17	0.56	1.01	0.56	1.82		***	0.66	1.67	当期間/前期	***				2.5	2	***	***	
増減数		増減数	1	5	7	28	-14	4	-4	9	-1		-13	4	増減数		-8		-1	3	1			

(注) 印は、平成15年11月5日以降届出対象疾患

\*\*\*は前期計が"0"のとき