

# 福井県感染症発生動向調査速報

<<平成18年>>

<週報> 第27週 (平成18年7月3日～7月9日)

発行日：平成18年7月12日

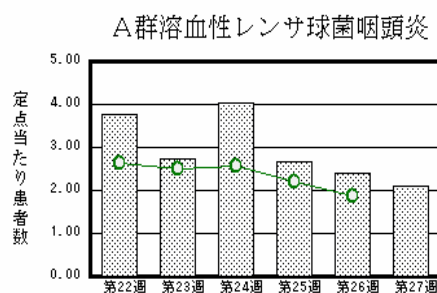
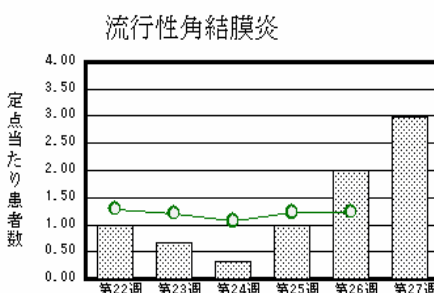
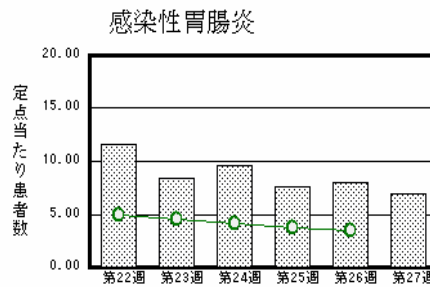
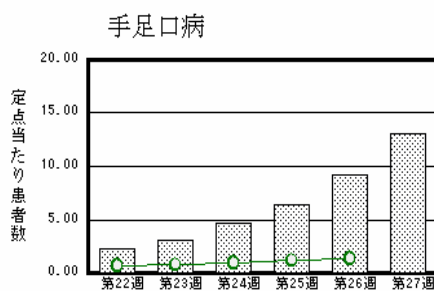
発行：福井県健康福祉部健康増進課

福井県衛生環境研究センター

kansen@erc.pref.fukui.jp

## 注目疾患の動向

1. 【今週の上位5疾患】 手足口病287名(13.05名) 感染性胃腸炎152名(6.91名) 流行性角結膜炎9名(3.00名) A群溶血性レンサ球菌咽頭炎46名(2.09名) 咽頭結膜熱26名(1.18名) ( )内は定点当たり人数
2. 【報告数の多い疾患】 手足口病(287名) 感染性胃腸炎(152名) A群溶血性レンサ球菌咽頭炎(46名) ヘルパンギーナ(33名) 咽頭結膜熱(26名)
3. 【手足口病】報告数は287名です。定点当たり患者報告数は増加しました(9.14名 13.05名)。地域別に見ると二州地区25.67名、丹南地区20.20名、福井地区12.57名、若狭地区6.50名、奥越地区3.00名の順となっています。
4. 【感染性胃腸炎】報告数は152名です。定点当たり患者報告数は減少しました(7.95名 6.91名)。地域別にみると福井地区12.14名、丹南地区7.20名、坂井地区5.33名、奥越地区2.50名、二州地区2.33名の順となっています。
5. 【流行性角結膜炎】報告数は9名です。定点当たり患者報告数は増加しました(2.00名 3.00名)。地域別にみると丹南地区9.00名となっています。
6. 【A群溶血性レンサ球菌咽頭炎】報告数は46名です。定点当たりの報告数は減少しました(2.41名 2.09名)。地域別にみると奥越地区11.00名、若狭地区2.00名、二州地区1.33名、坂井地区1.33名、丹南地区1.20名の順となっています。



棒グラフは福井県、折れ線グラフは全県の数値を表しています。

各疾患の動向グラフについては福井県感染症情報のホームページをご覧ください。

## 感染症週報全国版の要点

2006年第25週号(6月19日～6月25日)要点

発生動向総覧	<第25週> インフルエンザの定点当たり報告数は減少したが、過去5年間の同時期と比較してかなり多い/その他最新動向
注目すべき感染症	<手足口病>夏季のピークに向けてさらに増加するものと予想されるが、本年はEV71感染例が多いことから、報告数の推移や重症化例、合併症例の報告には注意すべきである
病原体情報	ヒトから検出されているVero毒素産生性大腸菌2006年/咽頭結膜熱患者から検出されているウイルス2006年/ヒトメタニューモウイルス2006年
速報	<今週は該当記事はありません>
海外感染症情報	鳥インフルエンザ - WHOに報告されたH5N1型鳥インフルエンザのヒト感染例の疫学
感染症の話	<今週はお休みです>

詳細は国立感染症研究所感染症情報センターのホームページをご覧ください。 <http://www.idsc.nih.go.jp>

全数届出の感染症(福井県)

- 1類感染症:報告はありませんでした。
- 2類感染症:報告はありませんでした。
- 3類感染症:報告はありませんでした。
- 4類感染症:後天性免疫不全症候群1名の報告がありました。
- 5類感染症全数把握対象:報告はありませんでした。

福井県感染症発生動向調査

[定点報告:五類感染症(週報分)] 平成18年 第27週 平成18年7月3日(月)～平成18年7月9日(日)

定点種別 (定点数)	保健所 病名	福井	坂井	二州	若狭	奥越	丹南	計	前週	全国(26週)
インフル エンザ (32)	インフルエンザ (高病原性鳥イン フルエンザを除く)						1 0.13	1 0.03	2 0.06	2153 0.49
小児科 (22)	RSウイルス感 染症									70 0.02
	咽頭結膜熱	8 1.14	2 0.67	4 1.33		7 3.50	5 1.00	26 1.18	43 1.95	3864 1.28
	A群溶血性レンサ 球菌咽頭炎	6 0.86	4 1.33	4 1.33	4 2.00	22 11.00	6 1.20	46 2.09	53 2.41	5607 1.86
	感染性胃腸炎	85 12.14	16 5.33	7 2.33	3 1.50	5 2.50	36 7.20	152 6.91	175 7.95	10554 3.50
	水痘	3 0.43	1 0.33	2 0.67			9 1.80	15 0.68	50 2.27	6647 2.20
	手足口病	88 12.57	2 0.67	77 25.67	13 6.50	6 3.00	101 20.20	287 13.05	201 9.14	4075 1.35
	伝染性紅斑			4 1.33	1 0.50			5 0.23	11 0.50	2385 0.79
	突発性発しん	2 0.29	1 0.33	2 0.67	1 0.50	3 1.50	6 1.20	15 0.68	13 0.59	2497 0.83
	百日咳								1 0.05	49 0.02
	風しん									24 0.01
	ヘルパンギーナ	10 1.43	8 2.67	4 1.33		2 1.00	9 1.80	33 1.50	26 1.18	12793 4.24
	麻しん(成人麻し んを除く)									17 0.01
流行性耳下腺 炎	1 0.14						6 1.20	7 0.32	11 0.50	5249 1.74
眼科 (3)	急性出血性結膜 炎									16 0.03
	流行性角結膜 炎						9 9.00	9 3.00	6 2.00	782 1.24
基幹 (6)	細菌性髄膜炎								1 0.17	7 0.02
	無菌性髄膜炎	2 1.00						2 0.33	1 0.17	36 0.08
	マイコプラズマ肺 炎	1 0.50						1 0.17	1 0.17	173 0.39
	クラミジア肺炎(オウム 病は除く)									4 0.01
	成人麻しん									

インフルエンザは、小児科定点+内科定点  
細字は定点当たり患者数  
(注) 印は、平成15年11月5日以降届出対象疾患。

福井県感染症発生動向調査(定点報告:五類感染症)

平成18年第27週 平成18年7月3日(月)～平成18年7月9日(日)

インフルエンザ 定点	インフルエンザ(高病原性 鳥インフル エンザを除く)	小児科 定点	RSウ イルス 感染症	咽頭結 膜熱	A群溶 血性レ ンサ球 菌咽頭 炎	感染性 胃腸炎	水痘	手足口 病	伝染性 紅斑	突発性 発しん	百日咳	風しん	ヘルパ ンギー ナ	麻しん (成人 麻しん を除く)	流行性 耳下腺 炎	眼科・基幹 定点	急性出血 性結膜炎	流行性角 結膜炎	細菌性髄 膜炎	無菌性髄 膜炎	マイコプラ ズマ肺炎	クラミジア 肺炎(オウ ム病を除 く)	成人麻し ん
6ヶ月未満		6ヶ月未満				4		2		1						6ヶ月未満		1		1			
12ヶ月未満		12ヶ月未満		2		12		8		11			2			12ヶ月未満							
1歳		1歳		7	2	18	3	55		3			14	2		1歳							
2歳		2歳		4	4	22	5	53					4	1		2歳							
3歳		3歳		5	3	13	4	69					5	2		3歳							
4歳		4歳		5	9	11	1	50	1				3			4歳		1					
5歳		5歳			4	11	1	26					2			5歳							
6歳		6歳		1	2	8		11	3					1		6歳							
7歳		7歳			6	11	1	2						1		7歳							
8歳		8歳			8	11		7					1			8歳							
9歳		9歳			3	4										9歳							
10～14歳		10～14歳		1	3	15		2	1				2			10～14歳		1		1			
15～19歳		15～19歳			1	4										15～19歳							
20～29歳	1	20歳以上		1	1	8		2								20～29歳		1					
30～39歳																30～39歳		3					
40～49歳																40～49歳							
50～59歳																50～59歳		1					
60～69歳																60～69歳							
70～79歳																70歳以上		1			1		
80歳以上																							
合計	1	合計		26	46	152	15	287	5	15			33	7		合計		9		2	1		
前期計	2	前期計		43	53	175	50	201	11	13	1		26	11		前期計		6	1	1	1		
当期間/前期	0.5	当期間/前期	***	0.6	0.87	0.87	0.3	1.43	0.45	1.15		***	1.27	***	0.64	当期間/前期	***	1.5		2	1	***	***
増減数	-1	増減数		-17	-7	-23	-35	86	-6	2	-1		7	-4		増減数		3	-1	1			

(注) 印は、平成15年11月5日以降届出対象疾患

\*\*\*は前期計が"0"のとき