

福井県感染症発生動向調査速報

<<平成18年>>

<週報> 第23週 (平成18年 6月5日～6月11日)

発行日：平成18年6月14日

発行：福井県健康福祉部健康増進課

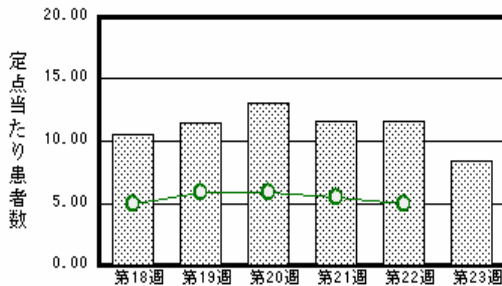
福井県衛生環境研究センター

kansen@erc.pref.fukui.jp

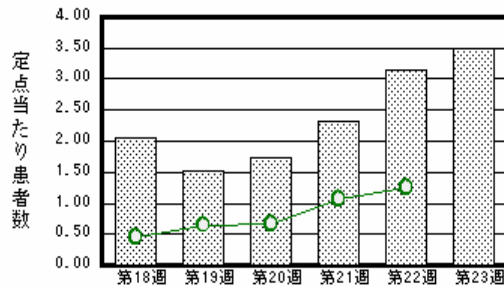
注目疾患の動向

1. 【今週の上位5疾患】 感染性胃腸炎186名(8.45名) 咽頭結膜熱77名(3.50名) 手足口病68名(3.09名) A群溶血性レンサ球菌咽頭炎60名(2.73名) 水痘48名(2.18名) 突発性発疹14名(0.64名)
2. 【報告数の多い疾患】 感染性胃腸炎(186名) 咽頭結膜熱(77名) 手足口病(68名) A群溶血性レンサ球菌咽頭炎(60名) 水痘(48名) 突発性発疹(14名)
3. 【感染性胃腸炎】報告数は186名です。定点当たり患者報告数は減少しました(11.55名 8.45名)。地域別にみると福井地区14.86名、奥越地区9.50名、坂井地区8.33名、二州地区7.00名、丹南地区3.40名の順となっています。
4. 【咽頭結膜熱】報告数は77名です。定点当たり患者報告数は増加しました(3.14名 3.50名)。地域別にみると二州地区6.33名、福井地区4.14名、丹南地区3.40名、坂井地区3.33名、奥越地区1.00名の順となっています。
5. 【手足口病】報告数は68名です。定点当たりの報告数は増加しました(2.27名 3.09名)。地域別にみると二州地区7.00名、丹南地区6.40名、若狭地区3.50名、福井地区1.14名の順となっています。
6. 【A群溶血性レンサ球菌咽頭炎】報告数は60名です。定点当たりの患者報告数は減少しました(3.77名 2.73名)。地域別にみると奥越地区9.00名、坂井地区3.00名、二州地区2.67名、丹南地区2.20名、若狭地区2.00名の順となっています。

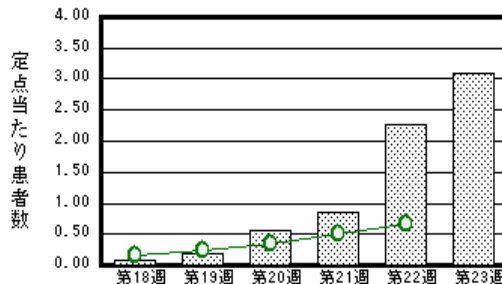
感染性胃腸炎



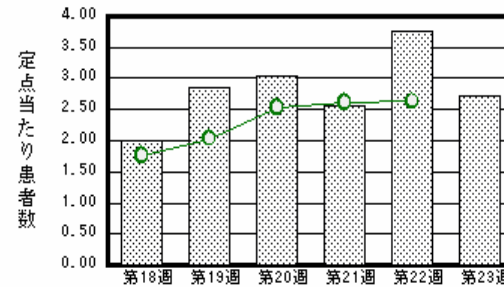
咽頭結膜熱



手足口病



A群溶血性レンサ球菌咽頭炎



棒グラフは福井県、折れ線グラフは全県の数値を表しています。

各疾患の動向グラフについては福井県感染症情報のホームページをご覧ください。

感染症週報全国版の要点

2006年第21週号(5月22日～5月28日)要点

発生動向総覧	<第21週>インフルエンザの定点当たり報告数は増加し、過去5年間の同時期と比較してかなり多い / その他最新動向
注目すべき感染症	<インフルエンザ> 局地的な流行はまだ継続しており、かつ、その流行規模は増大傾向にある
病原体情報	ヒトから検出されているVero毒素産生性大腸菌2006年 / 無菌性髄膜炎患者から検出されているウイルス2006年 / インフルエンザウイルス2005/06シーズン / 咽頭結膜熱患者から検出されているアデノウイルス2006年
速報	予防接種法施行令の一部を改正する政令の一部を改正する政令等の概要 / インフルエンザ(H5N1)を指定感染症として定める等の政令等の概要 / エコーウイルス18型の分離状況 - 北九州市
海外感染症情報	インドネシアでの鳥インフルエンザ流行状況
感染症の話	<今週はお休みです>

詳細は国立感染症研究所感染症情報センターのホームページをご覧ください。 <http://www.idsc.nih.go.jp>

全数届出の感染症(福井県)

疾病名	腸管出血性大腸菌感染症(3類感染症)	
患者	2名	
主な症状	腹痛、下痢	
感染原因・感染経路	調査中	
平成18年	福井県	有症者4人、無症者2名
	全国	395人(5月28日現在)
平成17年同時期届出累計	有症者5人、無症者3人 全国385人	

1類感染症:報告はありませんでした。
 2類感染症:報告はありませんでした。
 4類感染症:報告はありませんでした。
 5類感染症全数把握対象:報告はありませんでした。

福井県感染症発生動向調査

[定点報告:五類感染症(週報分)] 平成18年 第23週 平成18年6月5日(月)~平成18年6月11日(日)

定点種別 (定点数)	保健所 病名	福井	坂井	二州	若狭	奥越	丹南	計	前週	全国(22週)
インフルエンザ (32)	インフルエンザ (高病原性鳥インフルエンザを除く)	1 0.09				1 0.33		2 0.06	6 0.19	4371 0.99
小児科 (22)	RSウイルス感染症	1 0.14					2 0.40	3 0.14	3 0.14	100 0.03
	咽頭結膜熱	29 4.14	10 3.33	19 6.33		2 1.00	17 3.40	77 3.50	69 3.14	3766 1.25
	A群溶血性レンサ球菌咽頭炎	10 1.43	9 3.00	8 2.67	4 2.00	18 9.00	11 2.20	60 2.73	83 3.77	7953 2.63
	感染性胃腸炎	104 14.86	25 8.33	21 7.00		19 9.50	17 3.40	186 8.45	254 11.55	14865 4.92
	水痘	16 2.29	6 2.00	6 2.00	3 1.50	2 1.00	15 3.00	48 2.18	64 2.91	8449 2.79
	手足口病	8 1.14		21 7.00	7 3.50		32 6.40	68 3.09	50 2.27	2009 0.66
	伝染性紅斑	1 0.14		1 0.33			1 0.20	3 0.14	6 0.27	2183 0.72
	突発性発しん	3 0.43	3 1.00	1 0.33	1 0.50	2 1.00	4 0.80	14 0.64	12 0.55	2117 0.70
	百日咳						1 0.20	1 0.05		33 0.01
	風しん								1 0.05	14 0.00
	ヘルパンギーナ	1 0.14					7 1.40	8 0.36	10 0.45	4477 1.48
	麻しん(成人麻しんを除く)									22 0.01
流行性耳下腺炎	4 0.57					2 1.00	3 0.60	12 0.55	5360 1.77	
眼科 (3)	急性出血性結膜炎									19 0.03
	流行性角結膜炎	2 1.00						2 0.67	3 1.00	808 1.29
基幹 (6)	細菌性髄膜炎									8 0.02
	無菌性髄膜炎						1 1.00	1 0.17		28 0.06
	マイコプラズマ肺炎	3 1.50						3 0.50		198 0.45
	クラミジア肺炎(オウム病は除く)									8 0.02
	成人麻しん									

インフルエンザは、小児科定点+内科定点

細字は定点当たり患者数

(注) 印は、平成15年11月5日以降届出対象疾患。

福井県感染症発生動向調査(定点報告:五類感染症)

平成18年第23週 平成18年6月5日(月)～平成18年6月11日(日)

インフルエンザ 定点	インフルエンザ(高病原性 鳥インフル エンザを除く)	小児科 定点	RSV ウイルス 感染症	咽頭結 膜熱	A群溶 血性レ ンサ球 菌咽頭 炎	感染性 胃腸炎	水痘	手足口 病	伝染性 紅斑	突発性 発しん	百日咳	風しん	ヘルパ ンギー ナ	麻しん (成人 麻しん を除く)	流行性 耳下腺 炎	眼科・基幹 定点	急性出血 性結膜炎	流行性角 結膜炎	細菌性髄 膜炎	無菌性髄 膜炎	マイコプラ ズマ肺炎	クラミジア 肺炎(オウ ム病を除 く)	成人麻し ん	
6ヶ月未満		6ヶ月未満	2				1						1			6ヶ月未満				1				
12ヶ月未満		12ヶ月未満	1	5		6	4	1		9	1		1			12ヶ月未満								
1歳		1歳		8	1	25	16	16		5			3			1歳								
2歳		2歳		16	3	25	3	19					1			2歳								
3歳		3歳		11	9	25	16	14								3歳								
4歳		4歳		15	10	23	6	12							2	4歳								
5歳		5歳		6	10	15	1	2	1						1	5歳								
6歳		6歳		4	9	7										6歳								
7歳	1	7歳		7	4	8	1	3	1						2	7歳								
8歳		8歳			5	5			1						1	8歳					1			
9歳		9歳		3	4	6		1							2	9歳								
10～14歳	1	10～14歳		2	5	16									1	10～14歳								
15～19歳		15～19歳				9										15～19歳		1						
20～29歳		20歳以上				16										20～29歳								
30～39歳																30～39歳		1			2			
40～49歳																40～49歳								
50～59歳																50～59歳								
60～69歳																60～69歳								
70～79歳																70歳以上								
80歳以上																								
合計	2	合計	3	77	60	186	48	68	3	14	1		8		9	合計		2		1	3			
前期計	6	前期計	3	69	83	254	64	50	6	12		1	10		12	前期計		3						
当期間/前期	0.33	当期間/前期	1	1.12	0.72	0.73	0.75	1.36	0.5	1.17	***		0.8	***	0.75	当期間/前期	***	0.67	***	***	***	***	***	***
増減数	-4	増減数		8	-23	-68	-16	18	-3	2	1	-1	-2		-3	増減数		-1		1	3			

(注) 印は、平成15年11月5日以降届出対象疾患

***は前期計が"0"のとき