

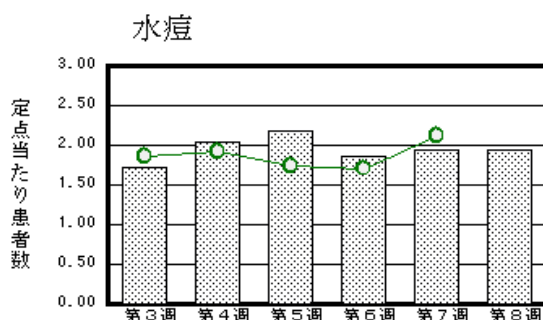
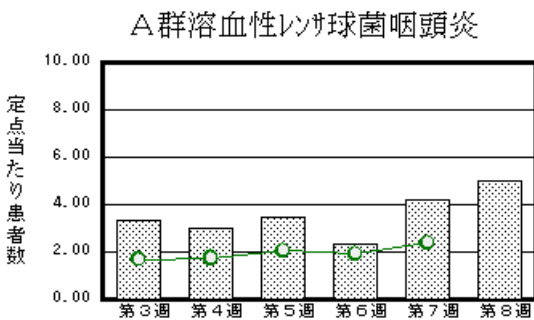
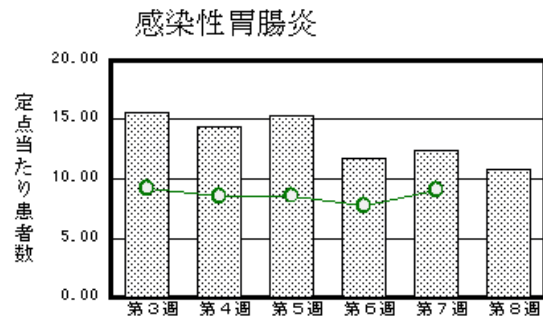
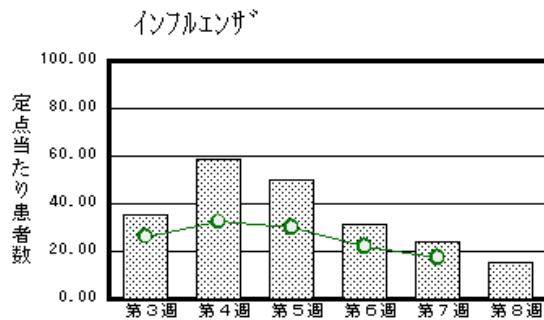
# 福井県感染症発生動向調査速報

<<平成18年>>

発行日：平成18年3月1日  
 発行：福井県健康福祉部健康増進課  
 福井県衛生環境研究センター  
 kansen@erc.pref.fukui.jp

## 注目疾患の動向

- 【今週の上位5疾患】 インフルエンザ492名(15.38名) 感染性胃腸炎237名(10.77名) A群溶血性レンサ球菌咽頭炎110名(5.0名) 水痘43名(1.95名) 流行性角結膜炎5名(1.67名) ( )内は定点当たり人数
- 【報告数の多い疾患】 インフルエンザ(492名) 感染性胃腸炎(237名) A群溶血性レンサ球菌咽頭炎(110名) 水痘(43名) 突発性発疹(28名)
- 【インフルエンザ】報告数は492名です。定点当たり患者報告数は減少しました(23.81名 15.38名)。地域別にみると奥越地区28.33名、丹南地区16.0名、坂井地区15.67名、二州地区15.25名、福井地区14.73名、若狭地区3.0名の順となっています。
- 【感染性胃腸炎】報告数は237名です。定点当たり患者報告数は減少しました(12.36名 10.77名)。地域別にみると福井地区16.57名、二州地区14.33名、坂井地区9.67名、奥越地区8.0名、丹南地区6.6名の順となっています。
- 【A群溶血性レンサ球菌咽頭炎】報告数は110名です。定点当たり患者報告数は増加しました(4.18名 5.0名)。地域別にみると丹南地区8.2名、二州地区7.67名、奥越地区5.0名、坂井地区3.67名、福井地区3.57名の順となっています。
- 【水痘】報告数は43名です。定点当たり患者報告数は増減ありません(1.95名 1.95名)。地域別にみると若狭地区3.5名、福井地区2.86名、丹南地区2.6名、奥越地区1.5名の順となっています。



棒グラフは福井県、折れ線グラフは全国の数値を表しています。  
 各疾患の動向グラフについては福井県感染症情報のホームページをご覧ください。

## 感染症週報全国版の要点

2006年第6週号(2月6日～2月12日)要点

発生動向総覧	<第6週> A群溶血性レンサ球菌咽頭炎の定点当たり報告数は減少したが、過去5年間の同時期と比較してかなり多い/その他最新動向
注目すべき感染症	<インフルエンザ> 第6週の定点当たり報告数は全国レベルで21.9であり、2週連続して減少した
病原体情報	インフルエンザウイルス 2005/06シーズン / 冬季の感染性胃腸炎関連ウイルス 2005/06シーズン
速報	<今週は該当記事はありません>
海外感染症情報	中国での鳥インフルエンザ流行状況 / インドネシアでの鳥インフルエンザ流行状況 / イラクでの鳥インフルエンザ流行状況 / レユニオン島でのチクングニヤ流行 / 野生株ポリオウイルス1型感染伝播の再興と輸入の成り行き - 21か国2002～05年
感染症の話	<今週はお休みです>

詳細は国立感染症研究所感染症情報センターのホームページをご覧ください。 <http://idsc.nih.gov.jp/index-j.html>

全数届出の感染症(福井県)

- 1類感染症:報告はありませんでした。
- 2類感染症:報告はありませんでした。
- 3類感染症:報告はありませんでした。
- 4類感染症:報告はありませんでした。
- 5類感染症全数把握対象:報告はありませんでした。

福井県感染症発生動向調査

[定点報告:5類感染症(週報分)]      平成18年 第8週      平成18年2月20日(月)～平成18年2月26日(日)

定点種別 (定点数)	保健所 病名	福井	坂井	二州	若狭	奥越	丹南	計	前週	全国(7週)
インフル インザ (32)	インフルエンザ (高病原性鳥イン フルエンザを除く)	162 14.73	47 15.67	61 15.25	9 3	85 28.33	128 16	492 15.38	762 23.81	81683 17.42
小児科 (22)	RSウイルス感 染症	1 0.14					4 0.8	5 0.23	2 0.09	310 (6週)
	咽頭結膜熱	7 1.00	7 2.33	5 1.67		2 1		21 0.95	20 0.91	841 0.28
	A群溶血性レンサ 球菌咽頭炎	25 3.57	11 3.67	23 7.67		10 5	41 8.2	110 5.00	92 4.18	7228 2.38
	感染性胃腸炎	116 16.57	29 9.67	43 14.33		16 8	33 6.6	237 10.77	272 12.36	27613 9.08
	水痘	20 2.86			7 3.5	3 1.5	13 2.6	43 1.95	43 1.95	6443 2.12
	手足口病	5 0.71					1 0.2	6 0.27	7 0.32	250 0.08
	伝染性紅斑								1 0.05	753 0.25
	突発性発しん	10 1.43	3 1.00	5 1.67		2 1	8 1.6	28 1.27	17 0.77	1756 0.58
	百日咳									13 0.00
	風しん									9 0.00
	ヘルパンギー ナ									93 0.03
	麻しん(成人麻し んを除く)									6 0.00
眼科 (3)	流行性耳下腺 炎	1 0.14				2 1		3 0.14	11 0.5	4041 1.33
	急性出血性結膜 炎									13 0.02
基幹 (6)	流行性角結膜 炎	2 1.00					3 3	5 1.67	2 0.67	495 0.77
	細菌性髄膜炎									1 0.00
	無菌性髄膜炎									6 0.01
	マイコプラズマ肺 炎	1 0.50						1 0.17		84 0.18
	クラミジア肺炎(オム 病は除く)									4 0.01
成人麻しん									0	

インフルエンザは、小児科定点+内科定点

細字は定点当たり患者数

(注) 印は、平成15年11月5日以降届出対象疾患。全国の集計は第6週分である。

福井県感染症発生動向調査(定点報告:5類感染症)

平成18年第8週 平成18年2月20日(月)～平成18年2月26日(日)

インフルエンザ 定点	インフルエンザ(高病原性鳥インフルエンザを除く)	小児科 定点	RSウイルス 感染症	咽頭結 膜熱	A群溶 血性レ ンサ球 菌咽頭 炎	感染性 胃腸炎	水痘	手足口 病	伝染性 紅斑	突発性 発しん	百日咳	風しん	ヘルパ ンギー ナ	麻しん (成人 麻しん を除く)	流行性 耳下腺 炎	眼科・基幹 定点	急性出血 性結膜炎	流行性角 結膜炎	細菌性髄 膜炎	無菌性髄 膜炎	マイコプラ ズマ肺炎	クラミジア 肺炎(オウ ム病を除 く)	成人麻し ん	
6ヶ月未満	3	6ヶ月未満	1		6	1				4						6ヶ月未満								
12ヶ月未満	19	12ヶ月未満	4	1	18	3				16						12ヶ月未満								
1歳	27	1歳			1	34	9	1		7						1歳								
2歳	30	2歳		2	8	26	8	3								2歳								
3歳	46	3歳		3	12	26	9	1							1	3歳		1						
4歳	46	4歳		6	21	21	4									4歳								
5歳	34	5歳		6	16	16	8	1								5歳								
6歳	41	6歳			10	13	1			1						6歳					1			
7歳	24	7歳		1	14	10										7歳								
8歳	24	8歳		2	7	15									1	8歳								
9歳	16	9歳			3	8										9歳								
10～14歳	48	10～14歳			12	17									1	10～14歳								
15～19歳	10	15～19歳			3	6										15～19歳								
20～29歳	28	20歳以上			3	21										20～29歳		1						
30～39歳	34															30～39歳		1						
40～49歳	17															40～49歳								
50～59歳	22															50～59歳		1						
60～69歳	9															60～69歳		1						
70～79歳	9															70歳以上								
80歳以上	5																							
合計	492	合計	5	21	110	237	43	6		28					3	合計		5			1			
前期計	762	前期計	2	20	92	272	43	7	1	17					11	前期計		2						
当期間/前期	0.65	当期間/前期	2.5	1.05	1.2	0.87	1	0.86	0	1.65	***	***	***	***	0.27	当期間/前期	***	2.5	***	***	***	***	***	***
増減数	-270	増減数	3	1	18	-35		-1	-1	11					-8	増減数		3			1			

(注) 印は、平成15年11月5日以降届出対象疾患

\*\*\*は前期計が"0"のとき

