

福井県感染症発生動向調査速報

<<平成18年>>

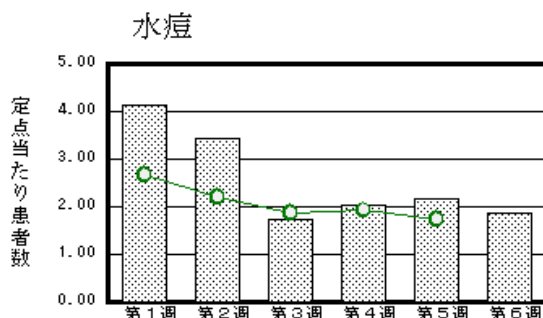
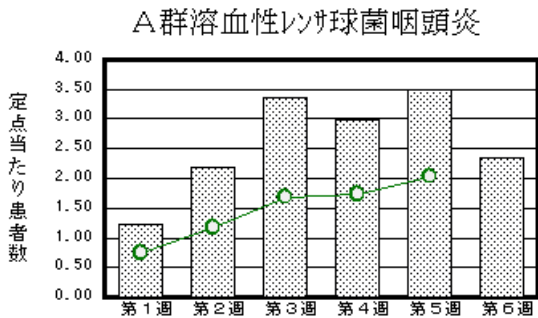
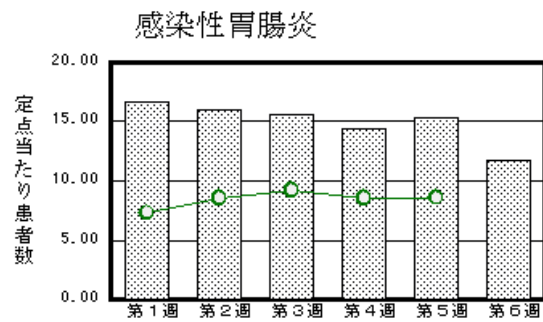
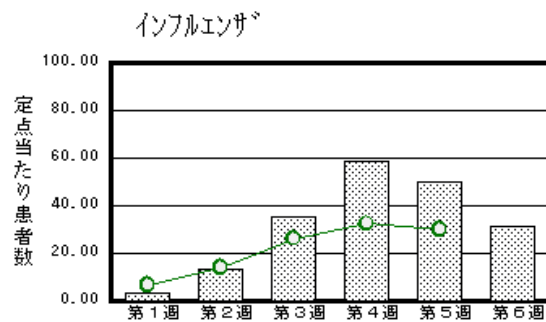
発行日：平成18年2月15日

<週報> 第6週 (平成18年2月6日～2月12日)

発行：福井県健康福祉部健康増進課
福井県衛生環境研究センター
kansen@erc.pref.fukui.jp

注目疾患の動向

1. 【今週の上位5疾患】 インフルエンザ995名(31.09名) 感染性胃腸炎258名(11.73名) A群溶血性レンサ球菌咽頭炎52名(2.36名) 水痘41名(1.86名) 咽頭結膜熱17名(0.77名) ()内は定点当たり人数
2. 【報告数の多い疾患】 インフルエンザ(995名) 感染性胃腸炎(258名) A群溶血性レンサ球菌咽頭炎(52名) 水痘(41名) 咽頭結膜熱(17名)
3. 【インフルエンザ】報告数は995名です。定点当たり患者報告数は減少しました(49.75名 31.09名)。地域別にみると奥越地区41.33名、福井地区36.36名、丹南地区33.38名、二州地区31.75名、坂井地区22.67名、若狭地区3.0名の順となっています。
4. 【感染性胃腸炎】報告数は258名です。定点当たり患者報告数は減少しました(15.27名 11.73名)。地域別にみると福井地区20.71名、坂井地区12.33名、奥越地区9.0名、二州地区8.67名、丹南地区6.2名、若狭地区0.5名の順となっています。
5. 【A群溶血性レンサ球菌咽頭炎】報告数は52名です。定点当たり患者報告数は減少しました(3.5名 2.36名)。地域別にみると丹南地区4.0名、二州地区3.67名、福井地区2.43名、奥越地区1.0名、坂井地区0.67名の順となっています。
6. 【水痘】報告数は41名です。定点当たり患者報告数は減少しました(2.18名 1.86名)。地域別にみると丹南地区3.8名、福井地区2.29名、若狭地区1.5名、奥越地区1.0名、二州地区0.33名の順となっています。



棒グラフは福井県、折れ線グラフは全国の数値を表しています。

各疾患の動向グラフについては福井県感染症情報のホームページをご覧ください。

感染症週報全国版の要点

2006年第4週号(1月23日～1月29日)要点

発生動向総覧	<第4週> A群溶血性レンサ球菌咽頭炎の定点当たり報告数は第1週以降、増加が続いており、過去5年間の同時期と比較してやや多い/その他最新動向
注目すべき感染症	<インフルエンザ> 第4週の定点当たり報告数は全国レベルで32.4となり、増加が続いている <インフルエンザ脳症> インフルエンザの感染に伴い、急速に進行する脳障害と定義される
病原体情報	インフルエンザウイルス 2005/06シーズン / 冬季の感染性胃腸炎関連ウイルス 2005/06シーズン
速報	<今週は該当記事はありません>
海外感染症情報	イラクでの鳥インフルエンザ流行状況 / トルコでの鳥インフルエンザ流行状況 / インドネシアでの鳥インフルエンザ流行状況 / スーダンでの髄膜炎菌性疾患の流行状況
感染症の話	<今週はお休みです>

詳細は国立感染症研究所感染症情報センターのホームページをご覧ください。 <http://idsc.nih.go.jp/index-j.html>

全数届出の感染症(福井県)

- 1類感染症:報告はありませんでした。
- 2類感染症:報告はありませんでした。
- 3類感染症:報告はありませんでした。
- 4類感染症:報告はありませんでした。
- 5類感染症全数把握対象:報告はありませんでした。

福井県感染症発生動向調査

[定点報告:5類感染症(週報分)] 平成18年 第6週 平成18年2月6日(月)～平成18年2月12日(日)

定点種別 (定点数)	保健所 病名	福井	坂井	二州	若狭	奥越	丹南	計	前週	全国(5週)
インフル インザ (32)	インフルエンザ (高病原性鳥イン フルエンザを除く)	400 36.36	68 22.67	127 31.75	9 3	124 41.33	267 33.38	995 31.09	1592 49.75	141222 30.09
小児科 (22)	RSウイルス感 染症	2 0.29		1 0.33				3 0.14	3 0.14	507 (4週)
	咽頭結膜熱	4 0.57	2 0.67	5 1.67		3 1.5	3 0.6	17 0.77	18 0.82	730 0.24
	A群溶血性レンサ 球菌咽頭炎	17 2.43	2 0.67	11 3.67		2 1	20 4	52 2.36	77 3.5	6209 2.04
	感染性胃腸炎	145 20.71	37 12.33	26 8.67	1 0.5	18 9	31 6.2	258 11.73	336 15.27	26104 8.58
	水痘	16 2.29		1 0.33	3 1.5	2 1	19 3.8	41 1.86	48 2.18	5285 1.74
	手足口病								1 0.05	245 0.08
	伝染性紅斑	1 0.14						1 0.05	1 0.05	741 0.24
	突発性発しん	5 0.71		1 0.33		2 1	4 0.8	12 0.55	11 0.5	1547 0.51
	百日咳									14 0.00
	風しん									9 0.00
	ヘルパンギー ナ		1 0.33						1 0.05	97 0.03
	麻しん(成人麻し んを除く)									4 0.00
眼科 (3)	流行性耳下腺 炎	4 0.57	1 0.33	1 0.33		1 0.5	1 0.2	8 0.36	5 0.23	3787 1.24
	急性出血性結膜 炎	1 0.50						1 0.33		16 0.02
基幹 (6)	流行性角結膜 炎						1 1	1 0.33	1 0.33	490 0.76
	細菌性髄膜炎	1 0.50						1 0.17		6 0.01
	無菌性髄膜炎								1 0.17	7 0.02
	マイコプラズマ肺 炎								1 0.17	124 0.27
	クラミジア肺炎(オム 病は除く)									6 0.01
成人麻しん									0	

インフルエンザは、小児科定点+内科定点

細字は定点当たり患者数

(注) 印は、平成15年11月5日以降届出対象疾患。全国の集計は第4週分である。

福井県感染症発生動向調査(定点報告:5類感染症)

平成18年第6週 平成18年2月6日(月)～平成18年2月12日(日)

インフルエンザ 定点	インフルエンザ(高病原性 鳥インフル エンザを除く)	小児科 定点	RSウ イルス 感染症	咽頭結 膜熱	A群溶 血性レ ンサ球 菌咽頭 炎	感染性 胃腸炎	水痘	手足口 病	伝染性 紅斑	突発性 発しん	百日咳	風しん	ヘルパ ンギー ナ	麻しん (成人 麻しん を除く)	流行性 耳下腺 炎	眼科・基幹 定点	急性出血 性結膜炎	流行性角 結膜炎	細菌性髄 膜炎	無菌性髄 膜炎	マイコプラ ズマ肺炎	クラミジア 肺炎(オウ ム病を除 く)	成人麻し ん	
6ヶ月未満	2	6ヶ月未満	3			5	2									6ヶ月未満								
12ヶ月未満	12	12ヶ月未満				11	1			6						12ヶ月未満			1					
1歳	59	1歳		2		46	9			6						1歳								
2歳	55	2歳			2	23	12									2歳								
3歳	65	3歳		4	5	17	8								2	3歳	1							
4歳	68	4歳		5	10	15	4						1	2	4歳									
5歳	72	5歳		3	8	28	3		1					2	5歳									
6歳	57	6歳		2	9	16	2								6歳									
7歳	70	7歳			6	13									7歳									
8歳	50	8歳			4	18									8歳									
9歳	35	9歳		1	2	14									9歳									
10～14歳	119	10～14歳			3	22									2	10～14歳								
15～19歳	45	15～19歳			1	10										15～19歳								
20～29歳	77	20歳以上			2	20										20～29歳								
30～39歳	80															30～39歳		1						
40～49歳	57															40～49歳								
50～59歳	24															50～59歳								
60～69歳	17															60～69歳								
70～79歳	23															70歳以上								
80歳以上	8																							
合計	995	合計	3	17	52	258	41		1	12			1		8	合計	1	1	1					
前期計	1592	前期計	3	18	77	336	48	1	1	11					5	前期計		1		1	1			
当期間/前期	0.63	当期間/前期	1	0.94	0.68	0.77	0.85	0	1	1.09	***	***	***	***	1.6	当期間/前期	***	1	***	0	0	***	***	
増減数	-597	増減数	0	-1	-25	-78	-7	-1		1			1		3	増減数	1		1	-1	-1			

(注) 印は、平成15年11月5日以降届出対象疾患

***は前期計が"0"のとき

