

福井県感染症発生動向調査速報

<<平成18年>>

発行日：平成18年2月1日

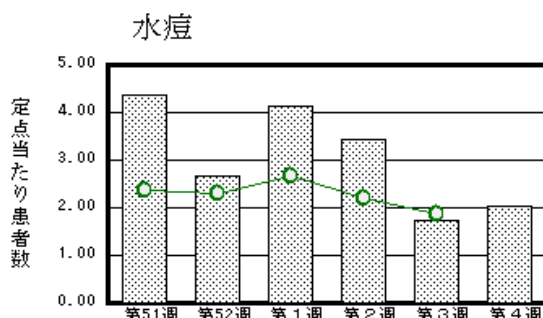
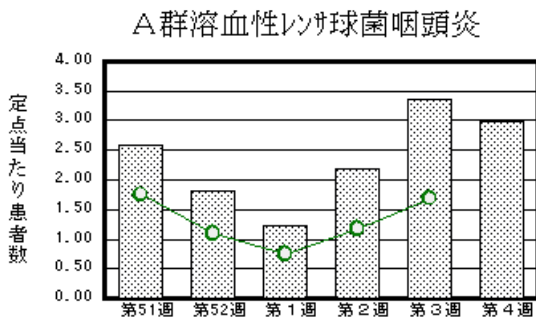
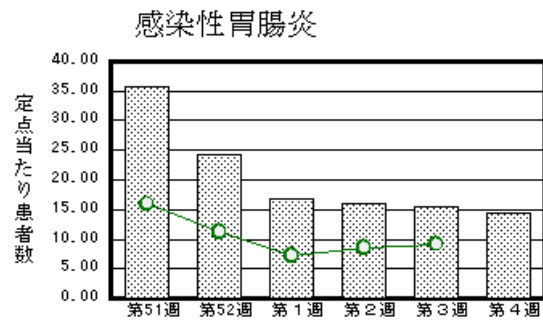
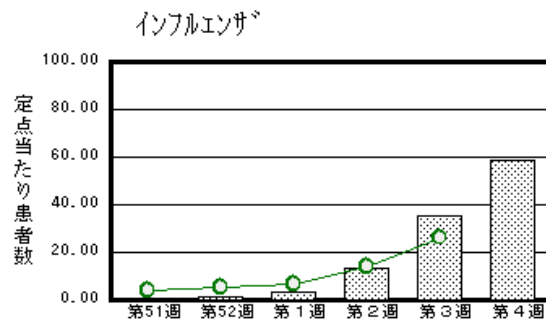
<週報> 第4週 (平成18年1月23日～1月29日)

発行：福井県健康福祉部健康増進課

福井県衛生環境研究センター
kansen@erc.pref.fukui.jp

注目疾患の動向

- 【今週の上位5疾患】 インフルエンザ1,867名(58.34名) 感染性胃腸炎317名(14.41名) A群溶血性レンサ球菌咽頭炎66名(3.0名) 水痘45名(2.05名) 咽頭結膜熱31名(1.41名) ()内は定点当たり人数
- 【報告数の多い疾患】 インフルエンザ(1,867名) 感染性胃腸炎(317名) A群溶血性レンサ球菌咽頭炎(66名) 水痘(45名) 咽頭結膜熱(31名)
- 【インフルエンザ】報告数は1,867名です。定点当たり患者報告数は増加しました(35.41名 58.34名)。地域別にみると丹南地区82.63名、福井地区72.64名、二州地区51.0名、奥越地区37.67名、坂井地区26.33名、若狭地区3.67名の順となっています。
- 【感染性胃腸炎】報告数は317名です。定点当たり患者報告数は減少しました(15.59名 14.41名)。地域別にみると福井地区25.0名、坂井地区18.0名、二州地区13.0名、奥越地区8.5名、丹南地区6.4名の順となっています。
- 【A群溶血性レンサ球菌咽頭炎】報告数は66名です。定点当たり患者報告数は減少しました(3.36名 3.0名)。地域別にみると丹南地区4.4名、福井地区3.71名、奥越地区3.5名、坂井地区1.67名、若狭地区1.5名、二州地区1.0名の順となっています。
- 【水痘】報告数は45名です。定点当たり患者報告数は増加しました(1.73名 2.05名)。地域別にみると若狭地区5.5名、丹南地区3.2名、奥越地区2.0名、二州地区1.67名、福井地区1.29名の順となっています。



棒グラフは福井県、折れ線グラフは全国の数値を表しています。

各疾患の動向グラフについては福井県感染症情報のホームページをご覧ください。

感染症週報全国版の要点

2006年第2週号(1月9日～1月15日)要点

発生動向総覧	<第2週> インフルエンザの定点当たり報告数は、過去5年間の同時期と比較してやや多い / その他最新動向
注目すべき感染症	<インフルエンザ> 第2週の定点当たり報告数は全国レベルで13.9となり、前週のほぼ2倍となった <最近約4ヵ月間におけるコレラの発生動向 - フィリピンを推定感染地域とする報告の増加 - >
病原体情報	インフルエンザウイルス 2005/06シーズン / 冬季の感染性胃腸炎関連ウイルス 2005/06シーズン
速報	急性脳炎(2003年11月5日～2005年10月27日報告分)
海外感染症情報	トルコでの鳥インフルエンザ流行状況 / 中国での鳥インフルエンザ流行状況 / 南アフリカ(Free State州)でのクリミア・コンゴ出血熱
感染症の話	<今週はお休みです>

詳細は国立感染症研究所感染症情報センターのホームページをご覧ください。 <http://idsc.nih.go.jp/index-j.html>

全数届出の感染症(福井県)

- 1類感染症:報告はありませんでした。
- 2類感染症:報告はありませんでした。
- 3類感染症:報告はありませんでした。
- 4類感染症:報告はありませんでした。
- 5類感染症全数把握対象:報告はありませんでした。

福井県感染症発生動向調査

[定点報告:5類感染症(週報分)]		平成18年 第4週					平成18年1月23日(月)~平成18年1月29日(日)			
定点種別 (定点数)	保健所 病名	福井	坂井	二州	若狭	奥越	丹南	計	前週	全国(3週)
インフル インザ (32)	インフルエンザ (高病原性鳥イン フルエンザを除く)	799 72.64	79 26.33	204 51	11 3.67	113 37.67	661 82.63	1867 58.34	1133 35.41	122889 26.21
小児科 (22)	RSウイルス感 染症	1 0.14		1 0.33	1 0.5			3 0.14	3 0.14	805 (2週)
	咽頭結膜熱	7 1.00	17 5.67	2 0.67	1 0.5		4 0.8	31 1.41	29 1.32	711 0.23
	A群溶血性レンサ 球菌咽頭炎	26 3.71	5 1.67	3 1	3 1.5	7 3.5	22 4.4	66 3.00	74 3.36	5154 1.69
	感染性胃腸炎	175 25.00	54 18.00	39 13		17 8.5	32 6.4	317 14.41	343 15.59	27933 9.18
	水痘	9 1.29		5 1.67	11 5.5	4 2	16 3.2	45 2.05	38 1.73	5673 1.86
	手足口病								2 0.09	238 0.08
	伝染性紅斑			1 0.33	1 0.5			2 0.09	1 0.05	1019 0.33
	突発性発しん	3 0.43				1 0.5	2 0.4	6 0.27	12 0.55	1814 0.60
	百日咳								1 0.05	27 0.01
	風しん									8 0.00
	ヘルパンギー ナ									105 0.03
	麻しん(成人麻し んを除く)								1 0.05	5 0.00
眼科 (3)	流行性耳下腺 炎			3 1		5 2.5	1 0.2	9 0.41	10 0.45	3211 1.06
	急性出血性結膜 炎									13 0.02
基幹 (6)	流行性角結膜 炎	2 1.00					1 1	3 1.00	3 1	538 0.83
	細菌性髄膜炎	2 1.00						2 0.33	1 0.17	3 0.01
	無菌性髄膜炎									4 0.01
	マイコプラズマ肺 炎	1 0.50						1 0.17	1 0.17	109 0.23
	クラミジア肺炎(オム 病は除く)									7 0.02
成人麻しん									0	

インフルエンザは、小児科定点+内科定点

細字は定点当たり患者数

(注) 印は、平成15年11月5日以降届出対象疾患。全国の集計は第2週分である。

福井県感染症発生動向調査(定点報告:5類感染症)

平成18年第4週 平成18年1月23日(月)～平成18年1月29日(日)

インフルエンザ 定点	インフルエンザ(高病原性鳥インフルエンザを除く)	小児科 定点	RSウイルス 感染症	咽頭結 膜熱	A群溶 血性レ ンサ球 菌咽頭 炎	感染性 胃腸炎	水痘	手足口 病	伝染性 紅斑	突発性 発しん	百日咳	風しん	ヘルパ ンギー ナ	麻しん (成人 麻しん を除く)	流行性 耳下腺 炎	眼科・基幹 定点	急性出血 性結膜炎	流行性角 結膜炎	細菌性髄 膜炎	無菌性髄 膜炎	マイコプラ ズマ肺炎	クラミジア 肺炎(オウ ム病を除 く)	成人麻し ん	
6ヶ月未満	18	6ヶ月未満	2	1		12	3									6ヶ月未満								
12ヶ月未満	22	12ヶ月未満		3		11	3			6						12ヶ月未満								
1歳	100	1歳	1	4	1	41	8									1歳					1			
2歳	100	2歳		3	7	35	7		1						1	2歳								
3歳	106	3歳		2	8	19	6								1	3歳								
4歳	125	4歳		4	12	40	11		1						1	4歳								
5歳	147	5歳		1	10	25	2								2	5歳								
6歳	109	6歳		2	13	22	3									6歳								
7歳	101	7歳		2	4	26									1	7歳								
8歳	102	8歳			4	10										8歳								
9歳	106	9歳		1	4	18									2	9歳								
10～14歳	328	10～14歳		1	3	34	2								1	10～14歳								
15～19歳	114	15～19歳		2		10										15～19歳								
20～29歳	94	20歳以上		5		14										20～29歳		1						
30～39歳	129															30～39歳		1						
40～49歳	62															40～49歳		1						
50～59歳	56															50～59歳								
60～69歳	20															60～69歳								
70～79歳	18															70歳以上				2				
80歳以上	10																							
合計	1867	合計	3	31	66	317	45		2	6					9	合計		3	2		1			
前期計	1133	前期計	3	29	74	343	38	2	1	12	1			1	10	前期計		3	1		1			
当期間/前期	1.65	当期間/前期	1	1.07	0.89	0.92	1.18	0	2	0.5	0	***	***	0	0.9	当期間/前期	***	1	2	***	1	***	***	***
増減数	734	増減数	0	2	-8	-26	7	-2	1	-6	-1			-1	-1	増減数			1					

(注) 印は、平成15年11月5日以降届出対象疾患

***は前期計が"0"のとき

