

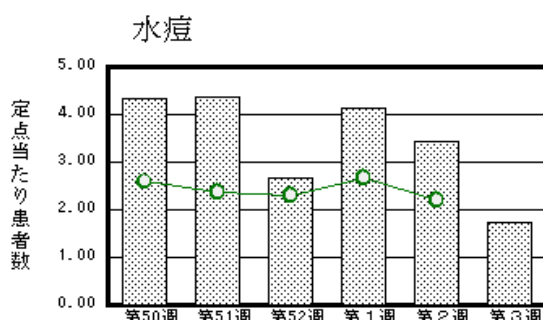
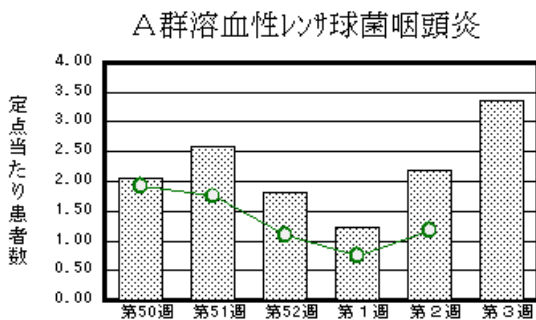
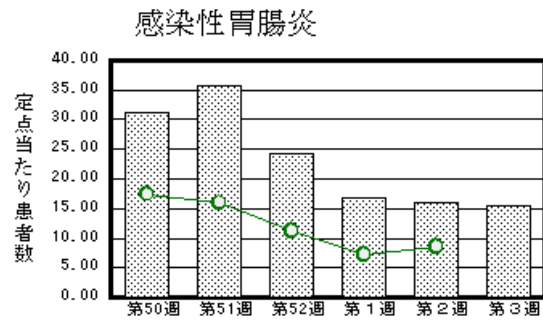
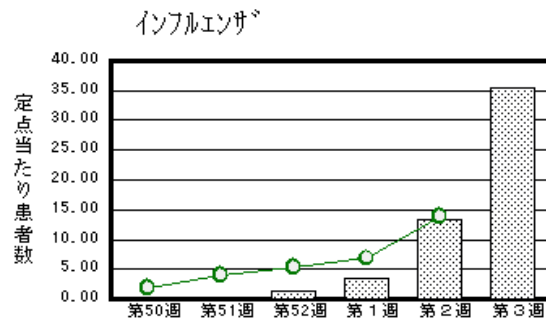
# 福井県感染症発生動向調査速報

<<平成18年>>

発行日：平成18年1月25日  
 発行：福井県健康福祉部健康増進課  
 福井県衛生環境研究センター  
 kansen@erc.pref.fukui.jp

## 注目疾患の動向

- 【今週の上位5疾患】 インフルエンザ1,133名(35.41名) 感染性胃腸炎343名(15.59名) A群溶血性レンサ球菌咽頭炎74名(3.36名) 水痘38名(1.73名) 咽頭結膜熱29名(1.32名) ( )内は定点当たり人数
- 【報告数の多い疾患】 インフルエンザ(1,133名) 感染性胃腸炎(343名) A群溶血性レンサ球菌咽頭炎(74名) 水痘(38名) 咽頭結膜熱(29名)
- 【インフルエンザ】報告数は1,133名です。定点当たり患者報告数は増加しました(13.41名 35.41名)。地域別にみると丹南地区48.0名、福井地区43.82名、二州地区41.5名、奥越地区18.67名、坂井地区11.67名、若狭地区3.33名の順となっています。
- 【感染性胃腸炎】報告数は343名です。定点当たり患者報告数は減少しました(16.05名 15.59名)。地域別にみると坂井地区23.67名、福井地区22.0名、奥越地区21.0名、二州地区12.33名、丹南地区7.6名、若狭地区0.5名の順となっています。
- 【A群溶血性レンサ球菌咽頭炎】報告数は74名です。定点当たり患者報告数は増加しました(2.18名 3.36名)。地域別にみると丹南地区5.6名、奥越地区4.5名、坂井地区3.33名、福井地区2.71名、二州地区2.67名の順となっています。
- 【水痘】報告数は38名です。定点当たり患者報告数は減少しました(3.45名 1.73名)。地域別にみると若狭地区3.0名、二州・奥越各地区2.0名、福井地区1.86名、丹南地区1.8名の順となっています。



棒グラフは福井県、折れ線グラフは全国の数値を表しています。  
 各疾患の動向グラフについては福井県感染症情報のホームページをご覧ください。

## 感染症週報全国版の要点

2006年第1週号(1月2日～1月8日)要点

発生動向総覧	<第1週> 水痘、流行性耳下腺炎の定点当たり報告数は増加した / その他最新動向
注目すべき感染症	<インフルエンザ> 第1週の定点当たり報告数は全国レベルで6.8となり、報告数はさらに増加している
病原体情報	インフルエンザウイルス 2005/06シーズン / 冬季の感染性胃腸炎関連ウイルス 2005/06シーズン / ヒトから検出されているVero毒素産生性大腸菌2005年
速報	アイチウイルスが検出された食中毒事例 - 大分県
海外感染症情報	トルコでの鳥インフルエンザ流行 / 中国での鳥インフルエンザ流行 / インドネシアの鳥インフルエンザ流行状況 / ポリオの流行状況
感染症の話	<今週はお休みです>

詳細は国立感染症研究所感染症情報センターのホームページをご覧ください。 <http://idsc.nih.gov.jp/index-j.html>

全数届出の感染症(福井県)

- 1類感染症:報告はありませんでした。
- 2類感染症:報告はありませんでした。
- 3類感染症:報告はありませんでした。
- 4類感染症:報告はありませんでした。
- 5類感染症全数把握対象:報告はありませんでした。

福井県感染症発生動向調査

[定点報告:5類感染症(週報分)]      平成18年 第3週      平成18年1月16日(月)～平成18年1月22日(日)

定点種別 (定点数)	保健所 病名	福井	坂井	二州	若狭	奥越	丹南	計	前週	全国(2週)
インフル インザ (32)	インフルエンザ (高病原性鳥イン フルエンザを除く)	482 43.82	35 11.67	166 41.5	10 3.33	56 18.67	384 48	1133 35.41	429 13.41	65078 13.88
小児科 (22)	RSウイルス感 染症		2 0.67				1 0.2	3 0.14	12 0.55	984 (1週)
	咽頭結膜熱	13 1.86	4 1.33	4 1.33	1 0.5	2 1	5 1	29 1.32	21 0.95	739 0.24
	A群溶血性レンサ 球菌咽頭炎	19 2.71	10 3.33	8 2.67		9 4.5	28 5.6	74 3.36	48 2.18	3555 1.17
	感染性胃腸炎	154 22.00	71 23.67	37 12.33	1 0.5	42 21	38 7.6	343 15.59	353 16.05	26033 8.56
	水痘	13 1.86		6 2	6 3	4 2	9 1.8	38 1.73	76 3.45	6723 2.21
	手足口病	1 0.14	1 0.33					2 0.09	4 0.18	242 0.08
	伝染性紅斑						1 0.2	1 0.05		891 0.29
	突発性発しん	2 0.29	1 0.33	5 1.67			4 0.8	12 0.55	16 0.73	1932 0.63
	百日咳	1 0.14						1 0.05		9 0.00
	風しん									7 0.00
	ヘルパンギー ナ									73 0.02
	麻しん(成人麻し んを除く)	1 0.14						1 0.05		2 0.00
眼科 (3)	流行性耳下腺 炎			3 1	1 0.5	5 2.5	1 0.2	10 0.45	29 1.32	4746 1.56
	急性出血性結膜 炎									16 0.02
基幹 (6)	流行性角結膜 炎	1 0.50					2 2	3 1.00	7 2.33	542 0.84
	細菌性髄膜炎	1 0.50						1 0.17	1 0.17	6 0.01
	無菌性髄膜炎									5 0.01
	マイコプラズマ肺 炎	1 0.50						1 0.17		111 0.24
	クラミジア肺炎(オム 病は除く)									11 0.02
成人麻しん									0	

インフルエンザは、小児科定点+内科定点

細字は定点当たり患者数

(注) 印は、平成15年11月5日以降届出対象疾患。全国の集計は第1週分である。

福井県感染症発生動向調査(定点報告:5類感染症)

平成18年第3週 平成18年1月16日(月)～平成18年1月22日(日)

インフルエンザ 定点	インフルエンザ(高病原性鳥インフルエンザを除く)	小児科 定点	RSウイルス 感染症	咽頭結 膜熱	A群溶 血性レ ンサ球 菌咽頭 炎	感染性 胃腸炎	水痘	手足口 病	伝染性 紅斑	突発性 発しん	百日咳	風しん	ヘルパ ンギー ナ	麻しん (成人 麻しん を除く)	流行性 耳下腺 炎	眼科・基幹 定点	急性出血 性結膜炎	流行性角 結膜炎	細菌性髄 膜炎	無菌性髄 膜炎	マイコプラ ズマ肺炎	クラミジア 肺炎(オウ ム病を除 く)	成人麻し ん	
6ヶ月未満	2	6ヶ月未満				5	5				1					6ヶ月未満								
12ヶ月未満	10	12ヶ月未満	1	2		27	3		1	7						12ヶ月未満								
1歳	45	1歳	1	4	2	34	8			4						1歳					1			
2歳	69	2歳		4	3	36	15	1		1					1	2歳								
3歳	70	3歳		6	10	38	2	1						1		3歳								
4歳	92	4歳		4	20	26	1									4歳								
5歳	80	5歳		3	8	30	3								1	5歳								
6歳	67	6歳		2	15	27	1								1	6歳								
7歳	65	7歳		1	3	21									2	7歳								
8歳	76	8歳	1	1	2	17									3	8歳								
9歳	66	9歳		1	6	12										9歳								
10～14歳	195	10～14歳		1	1	45									2	10～14歳								
15～19歳	62	15～19歳			1	8										15～19歳								
20～29歳	48	20歳以上			3	17										20～29歳		1						
30～39歳	76															30～39歳								
40～49歳	48															40～49歳		1	1					
50～59歳	37															50～59歳								
60～69歳	11															60～69歳		1						
70～79歳	8															70歳以上								
80歳以上	6																							
合計	1133	合計	3	29	74	343	38	2	1	12	1			1	10	合計		3	1		1			
前期計	429	前期計	12	21	48	353	76	4		16					29	前期計		7	1					
当期間/前期	2.64	当期間/前期	0.25	1.38	1.54	0.97	0.5	0.5	***	0.75	***	***	***	***	0.34	当期間/前期	***	0.43	1	***	***	***	***	***
増減数	704	増減数	-9	8	26	-10	-38	-2	1	-4	1			1	-19	増減数		-4			1			

(注) 印は、平成15年11月5日以降届出対象疾患

\*\*\*は前期計が"0"のとき

