

福井県感染症発生動向調査速報

<<平成17年>>

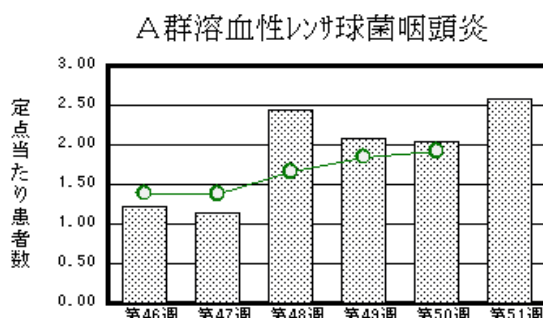
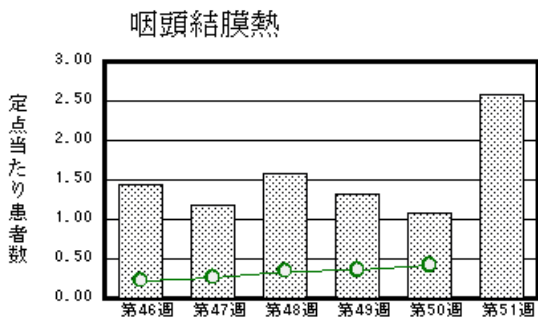
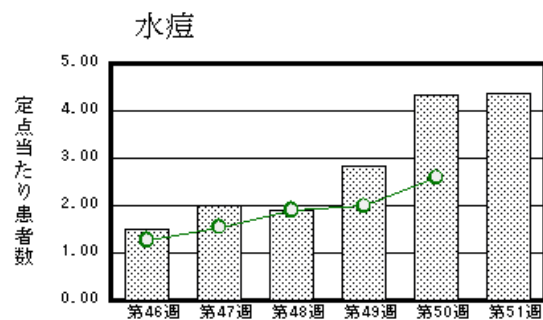
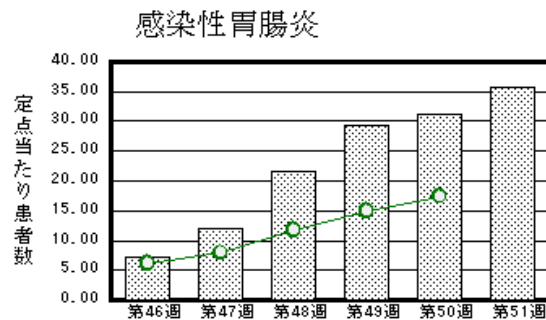
発行日：平成17年12月28日

<週報> 第51週 (平成17年12月19日～12月25日)

発行：福井県健康福祉部健康増進課
福井県衛生環境研究センター
kansen@erc.pref.fukui.jp

注目疾患の動向

- 【今週の上位5疾患】 感染性胃腸炎789名(35.86名) 水痘96名(4.36名) 咽頭結膜熱・A群溶血性レンサ球菌咽頭炎57名(2.59名) 流行性耳下腺炎30名(1.36名) 突発性発疹12名(0.55名)
()内は定点当たり人数
- 【報告数の多い疾患】 感染性胃腸炎(789名) 水痘(96名) 咽頭結膜熱・A群溶血性レンサ球菌咽頭炎(57名) 流行性耳下腺炎(30名) 突発性発疹(12名)
- 【感染性胃腸炎】報告数は789名です。定点当たり患者報告数は増加しました(31.27名 35.86名)。地域別にみると福井地区54.57名、二州地区36.0名、坂井地区32.67名、丹南地区28.4名、奥越地区28.0名、若狭地区1.5名の順となっています。
- 【水痘】報告数は96名です。定点当たり患者報告数は増加しました(4.32名 4.36名)。地域別にみると二州地区6.0名、福井地区5.43名、丹南地区5.2名、奥越地区3.0名、若狭地区2.0名、坂井地区1.33名の順となっています。
- 【咽頭結膜熱】報告数は57名です。定点当たり患者報告数は増加しました(1.09名 2.59名)。地域別にみると福井地区4.86名、奥越地区3.5名、坂井地区2.67名、二州地区1.33名、丹南地区0.8名の順となっています。
- 【A群溶血性レンサ球菌咽頭炎】報告数は57名です。定点当たり患者報告数は増加しました(2.05名 2.59名)。地域別にみると坂井地区3.67名、福井・奥越各地区3.0名、丹南地区2.8名、二州地区1.67名の順となっています。



棒グラフは福井県、折れ線グラフは全国の数値を表しています。

各疾患の動向グラフについては福井県感染症情報のホームページをご覧ください。

感染症週報全国版の要点

2005年第49週号(12月5日～12月11日)要点

発生動向総覧	<第49週> A群溶血性レンサ球菌咽頭炎の定点当たり報告数は2週連続で増加し、過去5年間の同時期と比較してかなり多い/その他最新動向
注目すべき感染症	<インフルエンザ> 第49週の定点当たり報告数は0.91(報告数は4,289)であり、前週(0.41)の2倍以上となった <感染性胃腸炎> 第49週の定点当たり報告数は14.9で、前週よりもさらに増加した
病原体情報	インフルエンザウイルス 2005/06シーズン/冬季の感染性胃腸炎関連ウイルス 2005/06シーズン
速報	2005年11月中旬～12月初旬におけるAソ連型インフルエンザウイルスの地域流行 - 愛知県
海外感染症情報	スーダンでの黄熱流行/鳥インフルエンザ流行状況 - 中国、タイ、インドネシア
感染症の話	<今週はお休みです>

詳細は国立感染症研究所感染症情報センターのホームページをご覧ください。 <http://idsc.nih.go.jp/index-j.html>

全数届出の感染症(福井県)

- 1類感染症:報告はありませんでした。
- 2類感染症:成田空港検疫所から、細菌性赤痢1名報告がありました。
- 3類感染症:報告はありませんでした。
- 4類感染症:報告はありませんでした。
- 5類感染症全数把握対象:報告はありませんでした。

福井県感染症発生動向調査

[定点報告:5類感染症(週報分)] 平成17年 第51週 平成17年12月19日(月)～平成17年12月25日(日)

定点種別 (定点数)	保健所 病名	福井	坂井	二州	若狭	奥越	丹南	計	前週	全国(50週)
インフル インザ (32)	インフルエンザ (高病原性鳥イン フルエンザを除く)	2 0.18					1 0.13	3 0.09	1 0.04	8822 1.88
小児科 (22)	RSウイルス感 染症	12 1.71		9 3			3 0.6	24 1.09	25 1.14	1804 (49週)
	咽頭結膜熱	34 4.86	8 2.67	4 1.33		7 3.5	4 0.8	57 2.59	24 1.09	1274 0.42
	A群溶血性レンサ 球菌咽頭炎	21 3.00	11 3.67	5 1.67		6 3	14 2.8	57 2.59	45 2.05	5848 1.92
	感染性胃腸炎	382 54.57	98 32.67	108 36	3 1.5	56 28	142 28.4	789 35.86	688 31.27	53193 17.44
	水痘	38 5.43	4 1.33	18 6	4 2	6 3	26 5.2	96 4.36	95 4.32	7901 2.59
	手足口病				1 0.5	1 0.5	1 0.2	3 0.14	1 0.05	691 0.23
	伝染性紅斑								1 0.05	708 0.23
	突発性発しん	5 0.71	3 1.00	1 0.33	1 0.5	1 0.5	1 0.2	12 0.55	11 0.5	1813 0.59
	百日咳									19 0.01
	風しん									9 0.00
	ヘルパンギー ナ	1 0.14						1 0.05		164 0.05
	麻しん(成人麻し んを除く)									10 0.00
眼科 (3)	流行性耳下腺 炎	4 0.57		8 2.67	2 1	13 6.5	3 0.6	30 1.36	11 0.5	4452 1.46
	急性出血性結膜 炎									9 0.01
基幹 (6)	流行性角結膜 炎	1 0.50						1 0.33	5 1.67	540 0.84
	細菌性髄膜炎									4 0.01
	無菌性髄膜炎									5 0.01
	マイコプラズマ肺 炎						1 1	1 0.17	3 0.5	179 0.38
	クラミジア肺炎(オム 病は除く)									5 0.01
成人麻しん									1 0.00	

インフルエンザは、小児科定点+内科定点

細字は定点当たり患者数

(注) 印は、平成15年11月5日以降届出対象疾患。全国の集計は第49週分である。

福井県感染症発生動向調査(定点報告:5類感染症)

平成17年第51週 平成17年12月19日(月)～平成17年12月25日(日)

インフルエンザ 定点	インフルエンザ(高病原性 鳥インフル エンザを除く)	小児科 定点	RSV ウイルス 感染症	咽頭結 膜熱	A群溶 血性レ ンサ球 菌咽頭 炎	感染性 胃腸炎	水痘	手足口 病	伝染性 紅斑	突発性 発しん	百日咳	風しん	ヘルパ ンギー ナ	麻しん (成人 麻しん を除く)	流行性 耳下腺 炎	眼科・基幹 定点	急性出血 性結膜炎	流行性角 結膜炎	細菌性髄 膜炎	無菌性髄 膜炎	マイコプラ ズマ肺炎	クラミジア 肺炎(オウ ム病を除 く)	成人麻し ん	
6ヶ月未満		6ヶ月未満	10			21	2			1			1			6ヶ月未満								
12ヶ月未満		12ヶ月未満	7	6		51	7			7						12ヶ月未満								
1歳		1歳	6	4	1	116	23	1		4					1	1歳								
2歳		2歳	1	8	3	86	27								4	2歳								
3歳		3歳		8	3	70	19								5	3歳								
4歳		4歳		8	8	116	10								6	4歳								
5歳		5歳		7	24	104	5								6	5歳								
6歳		6歳		6	6	58	2								2	6歳					1			
7歳		7歳		3	4	27									2	7歳								
8歳		8歳		3	1	33		1							1	8歳								
9歳		9歳		2	4	19		1								9歳								
10～14歳	1	10～14歳		2	2	48									2	10～14歳								
15～19歳		15～19歳				14										15～19歳								
20～29歳	1	20歳以上			1	26	1								1	20～29歳								
30～39歳	1															30～39歳								
40～49歳																40～49歳								
50～59歳																50～59歳		1						
60～69歳																60～69歳								
70～79歳																70歳以上								
80歳以上																								
合計	3	合計	24	57	57	789	96	3		12			1		30	合計		1			1			
前期計	1	前期計	25	24	45	688	95	1	1	11					11	前期計		5			3			
当期間/前期	3	当期間/前期	0.96	2.38	1.27	1.15	1.01	3	0	1.09	***	***	***	***	2.73	当期間/前期	***	0.2	***	***	0.33	***	***	
増減数	2	増減数	-1	33	12	101	1	2	-1	1			1		19	増減数		-4			-2			

(注) 印は、平成15年11月5日以降届出対象疾患

***は前期計が"0"のとき

