

# 福井県感染症発生動向調査速報

<<平成17年>>

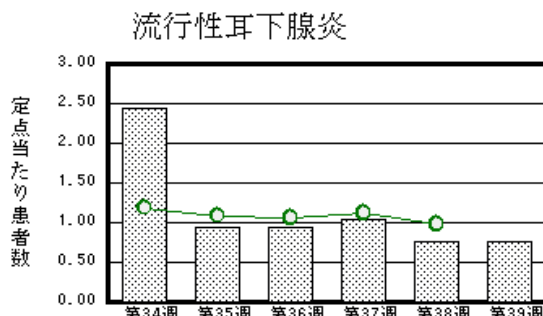
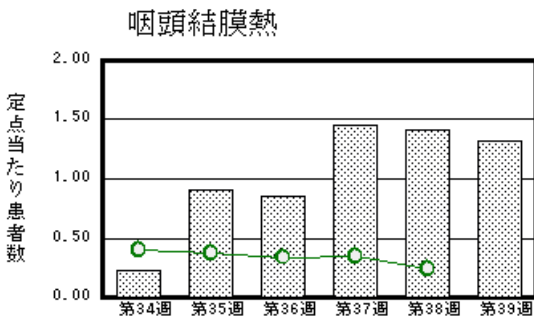
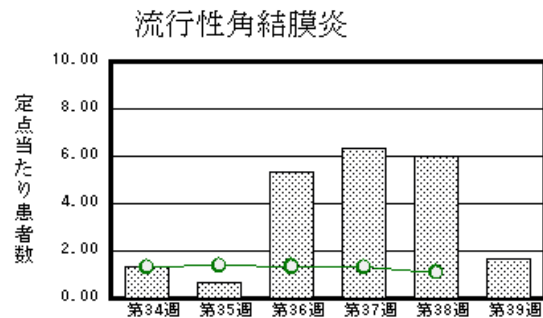
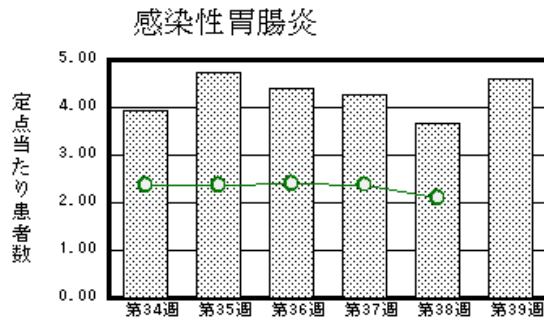
発行日：平成17年10月5日

<週報> 第39週 (平成17年9月26日～10月2日)

発行：福井県健康福祉部健康増進課  
福井県衛生環境研究センター  
kansen@erc.pref.fukui.jp

## 注目疾患の動向

- 【今週の上位5疾患】 感染性胃腸炎101名(4.59名) 流行性角結膜炎5名(1.67名) 咽頭結膜熱29名(1.32名) 流行性耳下腺炎17名(0.77名) 水痘15名(0.68名) ()内は定点当たり人数
- 【報告数の多い疾患】 感染性胃腸炎(101名) 咽頭結膜熱(29名) 流行性耳下腺炎(17名) 水痘(15名) 突発性発疹(13名)
- 【感染性胃腸炎】報告数は101名です。定点当たり患者報告数は増加しました(3.68名 4.59名)。地域別にみると福井地区9.43名、坂井地区5.33名、奥越地区3.0名、丹南地区1.8名、二州地区1.33名の順となっています。
- 【流行性角結膜炎】報告数は5名です。定点当たり患者報告数は減少しました(6.0名 1.67名)。丹南地区2.0名、福井地区1.5名となっています。
- 【咽頭結膜熱】報告数は29名です。定点当たり患者報告数は減少しました(1.41名 1.32名)。地域別にみると奥越地区7.5名、坂井地区3.0名、福井地区0.57名、丹南地区0.2名の順となっています。
- 【流行性耳下腺炎】報告数は17名です。定点当たり患者報告数は増減ありません。(0.77名 0.77名)。地域別では奥越地区2.5名、若狭地区2.0名、丹南地区0.8名、福井地区0.57名の順となっています。



棒グラフは福井県、折れ線グラフは全国の数値を表しています。  
各疾患の動向グラフについては福井県感染症情報のホームページをご覧ください。

## 感染症週報全国版の要点

2005年第37週号(9月12日～9月18日)要点

発生動向総覧	<第37週> 流行性耳下腺炎の定点当たり報告数は増加し、過去5年間の同時期と比較してやや多い / その他最新動向 <8月> 性感染症・薬剤耐性菌感染症・結核について
注目すべき感染症	<腸管出血性大腸菌感染症> 本年第37週までの累積報告数は2,666例である
病原体情報	ヒトから検出されているVero毒素産生性大腸菌2005年 / ヘルパンギーナ患者から検出されているコクサッキーウイルス2005年 / 手足口病患者から検出されているエンテロウイルス2005年
速報	ネズミが感染源と考えられたレプトスピラ症 - 沖縄県
海外感染症情報	インドでの日本脳炎流行 / インドネシアでの鳥インフルエンザ状況 / プルキナファソとコートジボアールでの黄熱流行 / ベトナムでの鳥インフルエンザ状況 / 西アフリカでのコレラ流行
感染症の話	<今週はお休みです>

詳細は国立感染症研究所感染症情報センターのホームページをご覧ください。 <http://idsc.nih.go.jp/index-j.html>

全数届出の感染症(福井県)

疾病名	腸管出血性大腸菌感染症(3類感染症)	
患者	男児1名	男性1名
主な症状	下痢	下痢、腹痛
感染原因・感染経路	調査中	
平成17年	福井県	有症者14人、無症者7人(10月2日現在)
	全国	2,732人(9月25日現在)
平成16年同時期届出累計	有症者25人、無症者12人、全国累計2,914人	

1類感染症:報告はありませんでした。

2類感染症:報告はありませんでした。

4類感染症:レジオネラ症1名報告がありました。

5類感染症全数把握対象:報告はありませんでした。

福井県感染症発生動向調査

[定点報告:5類感染症(週報分)] 平成17年 第39週 平成17年9月26日(月)~平成17年10月2日(日)

定点種別 (定点数)	保健所 病名	福井	坂井	二州	若狭	奥越	丹南	計	前週	全国(38週)	
インフル インザ (32)	インフルエンザ (高病原性鳥イン フルエンザを除く)									103 0.02	
小児科 (22)	RSウイルス感 染症	2 0.29					2 0.4	4 0.18	4 0.18	94 (37週)	
	咽頭結膜熱	4 0.57	9 3.00			15 7.5	1 0.2	29 1.32	31 1.41	720 0.24	
	A群溶血性レンサ 球菌咽頭炎	3 0.43	1 0.33	1 0.33		1 0.5	6 1.2	12 0.55	23 1.05	1411 0.46	
	感染性胃腸炎	66 9.43	16 5.33	4 1.33		6 3	9 1.8	101 4.59	81 3.68	6383 2.10	
	水痘	5 0.71		2 0.67		1 0.5	7 1.4	15 0.68	11 0.5	1357 0.45	
	手足口病					1 0.5	2 0.4	3 0.14	6 0.27	1782 0.59	
	伝染性紅斑	1 0.14					1 0.2	2 0.09	1 0.05	339 0.11	
	突発性発しん	2 0.29	2 0.67	2 0.67	2 1		5 1	13 0.59	15 0.68	2059 0.68	
	百日咳									25 0.01	
	風しん									13 0.00	
	ヘルパンギー ナ	1 0.14					3 1.5	3 0.6	7 0.32	12 0.55	1737 0.57
	麻しん(成人麻し んを除く)									5 0.00	
眼科 (3)	流行性耳下腺 炎	4 0.57			4 2	5 2.5	4 0.8	17 0.77	17 0.77	2970 0.98	
	急性出血性結膜 炎						2 2	5 1.67	18 6	707 1.09	
基幹 (6)	細菌性髄膜炎									6 0.01	
	無菌性髄膜炎	1 0.50						1 0.17	1 0.17	12 0.03	
	マイコプラズマ肺 炎	2 1.00						2 0.33		105 0.22	
	クラミジア肺炎(オム 病は除く)									4 0.01	
	成人麻しん									1 0.00	

インフルエンザは、小児科定点+内科定点

細字は定点当たり患者数

(注) 印は、平成15年11月5日以降届出対象疾患。全国の集計は第37週分である。

福井県感染症発生動向調査(定点報告:5類感染症)

平成17年第39週 平成17年9月26日(月)～平成17年10月2日(日)

インフルエンザ 定点	インフルエンザ(高病原性鳥インフルエンザを除く)	小児科 定点	RSウイルス 感染症	咽頭結 膜熱	A群溶 血性レ ンサ球 菌咽頭 炎	感染性 胃腸炎	水痘	手足口 病	伝染性 紅斑	突発性 発しん	百日咳	風しん	ヘルパ ンギー ナ	麻しん (成人 麻しん を除く)	流行性 耳下腺 炎	眼科・基幹 定点	急性出血 性結膜炎	流行性角 結膜炎	細菌性髄 膜炎	無菌性髄 膜炎	マイコプラ ズマ肺炎	クラミジア 肺炎(オウ ム病を除 く)	成人麻し ん	
6ヶ月未満		6ヶ月未満	2			4				1						6ヶ月未満								
12ヶ月未満		12ヶ月未満	2	1		6	1			6			1		1	12ヶ月未満		1						
1歳		1歳		3		19	5	2		5			2			1歳					1			
2歳		2歳		3	2	10	4			1			1		1	2歳								
3歳		3歳		7		7	3		1				2		3	3歳								
4歳		4歳		2	3	6	1		1				1		2	4歳					1			
5歳		5歳		6	1	4									2	5歳								
6歳		6歳		3	2	3									2	6歳								
7歳		7歳			1	6									5	7歳								
8歳		8歳		3	2	3	1									8歳		1						
9歳		9歳		1											1	9歳								
10～14歳		10～14歳			1	18		1								10～14歳				1				
15～19歳		15～19歳				5										15～19歳								
20～29歳		20歳以上				10										20～29歳								
30～39歳																30～39歳		2						
40～49歳																40～49歳								
50～59歳																50～59歳								
60～69歳																60～69歳		1						
70～79歳																70歳以上								
80歳以上																								
合計		合計	4	29	12	101	15	3	2	13			7		17	合計		5		1	2			
前期計		前期計	4	31	23	81	11	6	1	15			12		17	前期計		18		1				
当期間/前期	***	当期間/前期	1	0.94	0.52	1.25	1.36	0.5	2	0.87	***	***	0.58	***	1	当期間/前期	***	0.28	***	1	***	***	***	***
増減数		増減数	0	-2	-11	20	4	-3	1	-2			-5			増減数		-13			2			

(注) 印は、平成15年11月5日以降届出対象疾患

\*\*\*は前期計が"0"のとき

