

# 福井県感染症発生動向調査速報

<<平成17年>>

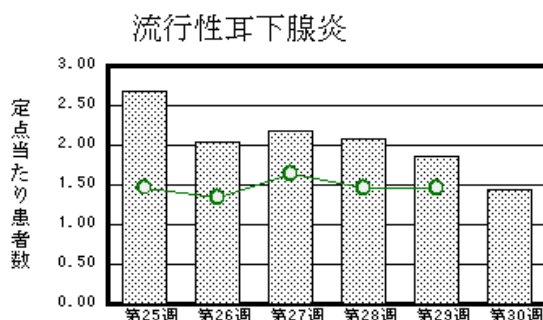
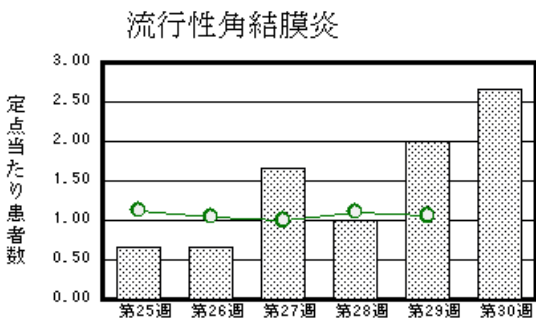
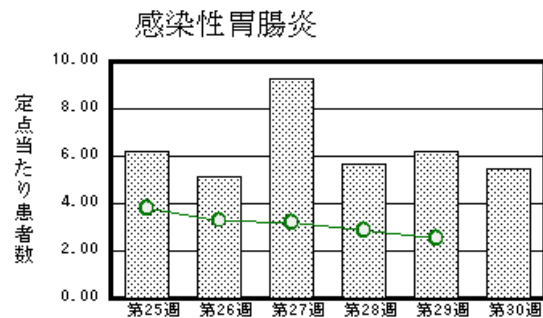
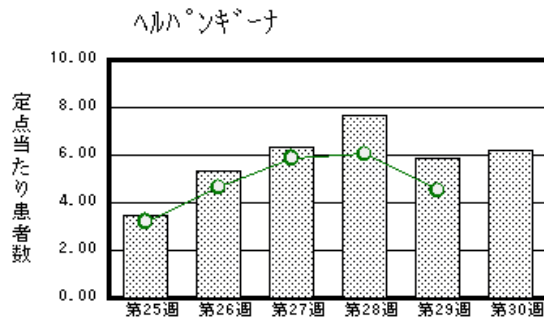
発行日：平成17年8月3日

<週報> 第30週 (平成17年7月25日～7月31日)

発行：福井県健康福祉部健康増進課  
福井県衛生環境研究センター  
kansen@erc.pref.fukui.jp

## 注目疾患の動向

- 【今週の上位5疾患】 ヘルパンギーナ137名(6.23名) 感染性胃腸炎121名(5.50名) 流行性角結膜炎 8名(2.67名) 流行性耳下腺炎32名(1.45名) 水痘30名(1.36名) ( )内は定点当たり人数
- 【報告数の多い疾患】 ヘルパンギーナ (137名) 感染性胃腸炎 (121名) 流行性耳下腺炎 (32名) 水痘(30名) 咽頭結膜熱(19名)
- 【ヘルパンギーナ】報告数は137名です。定点当たり患者報告数は増加しました (5.86名 6.23名)。地域別にみると二州地区12.67名、坂井地区8.0名、若狭地区6.50名、福井地区5.14名、奥越地区5.0名、丹南地区3.20名の順となっています。
- 【感染性胃腸炎】報告数は121名です。定点当たり患者報告数は減少しました (6.18名 5.50名)。地域別にみると福井地区10.14名、奥越地区6.0名、坂井地区5.0名、丹南地区3.80名、二州地区1.0名、若狭地区0.5名の順となっています。
- 【流行性角結膜炎】報告数は8名です。定点当たり患者報告数は増加しました (2.0名 2.67名)。地域別では福井地区4.0名となっています。
- 【流行性耳下腺炎】報告数は32名です。定点当たり患者報告数は減少しました (1.86名 1.45名)。地域別にみると奥越地区3.50名、福井地区1.57名、若狭地区1.50名、坂井地区1.33名、丹南地区1.0名、二州地区0.67名となっています。



棒グラフは福井県、折れ線グラフは全国の数値を表しています。  
各疾患の動向グラフについては福井県感染症情報のホームページをご覧ください。

## 感染症週報全国版の要点

2005年第28週号(7月11日～7月17日)要点

発生動向総覧	<第28週> マイコプラズマ肺炎の定点当たり報告数は増加し、過去5年間の同時期と比較してやや多い/その他最新動向 <6月> 性感染症・薬剤耐性菌感染症・結核について
注目すべき感染症	<インフルエンザ> 第27週に増加したが、第28週も増加が続いている <腸管出血性大腸菌感染症> 第28週の報告数は169例で、第26週からは継続して100例を超えている
病原体情報	インフルエンザウイルス 2005年第24週(6/13～)以降/咽頭結膜熱患者から検出されているアデノウイルス 2005年/ヒトから検出されているVero毒素産生性大腸菌2005年
速報	ベトナムから帰国した人でのAH3型インフルエンザウイルスの分離-大阪府
海外感染症情報	インドネシアでのポリオ流行/インドネシアでの鳥インフルエンザ流行状況/
感染症の話	<今週はお休みです>

詳細は国立感染症研究所感染症情報センターのホームページをご覧ください。 <http://idsc.nih.go.jp/index-j.html>

全数届出の感染症(福井県)

疾病名	腸管出血性大腸菌感染症(3類感染症)	
患者	男児 1名	
主な症状	下痢・血便	
感染原因・感染経路	調査中	
平成17年	福井県	有症者8人、無症者6人(7月28日現在)
	全国	1,204人(7月17日現在)
平成16年同時期届出累計	有症者14人、無症者5人、全国累計1,128人	

1類感染症:報告はありませんでした。  
 2類感染症:報告はありませんでした。  
 4類感染症:報告はありませんでした。  
 5類感染症全数把握対象:クロイツフェルト・ヤコブ病 1名報告がありました。

福井県感染症発生動向調査

[定点報告:5類感染症(週報分)] 平成17年 第30週 平成17年7月25日(月)~平成17年7月31日(日)

定点種別 (定点数)	保健所 病名	福井	坂井	二州	若狭	奥越	丹南	計	前週	全国(29週)
インフル インザ (32)	インフルエンザ (高病原性鳥イン フルエンザを除く)	3 0.27						3 0.09		808 0.17
小児科 (22)	RSウイルス感 染症									18(28週)
	咽頭結膜熱	11 1.57	2 0.67				6 1.2	19 0.86	19 0.86	1703 0.56
	A群溶血性レンサ 球菌咽頭炎	5 0.71	1 0.33			3 1.5	2 0.4	11 0.50	22 1	2252 0.74
	感染性胃腸炎	71 10.14	15 5.00	3 1	1 0.5	12 6	19 3.8	121 5.50	136 6.18	7675 2.52
	水痘	10 1.43	1 0.33	2 0.67		3 1.5	14 2.8	30 1.36	32 1.45	3832 1.26
	手足口病	4 0.57				3 1.5	3 0.6	10 0.45	10 0.45	6038 1.98
	伝染性紅斑		1 0.33				1 0.2	2 0.09	1 0.05	980 0.32
	突発性発しん	8 1.14		2 0.67		2 1	6 1.2	18 0.82	12 0.55	2159 0.71
	百日咳									32 0.01
	風しん									22 0.01
	ヘルパンギー ナ	36 5.14	24 8.00	38 12.67	13 6.5	10 5	16 3.2	137 6.23	129 5.86	13760 4.51
	麻しん(成人麻し んを除く)						1 0.2	1 0.05	1 0.05	15 0.00
眼科 (3)	流行性耳下腺 炎	11 1.57	4 1.33	2 0.67	3 1.5	7 3.5	5 1	32 1.45	41 1.86	4460 1.46
	急性出血性結膜 炎									18 0.03
基幹 (6)	流行性角結膜 炎	8 4.00						8 2.67	6 2	684 1.06
	細菌性髄膜炎								1 0.17	7 0.01
	無菌性髄膜炎	1 0.50						1 0.17		29 0.06
	マイコプラズマ肺 炎									139 0.30
	クラミジア肺炎(オム 病は除く)									3 0.01
成人麻しん									0	

インフルエンザは、小児科定点+内科定点

細字は定点当たり患者数

(注) 印は、平成15年11月5日以降届出対象疾患。全国の集計は第28週分である。

福井県感染症発生動向調査(定点報告:5類感染症)

平成17年第30週 平成17年7月25日(月)～平成17年7月31日(日)

インフルエンザ 定点	インフルエンザ(高病原性鳥インフルエンザを除く)	小児科 定点	RSウイルス 感染症	咽頭結 膜熱	A群溶 血性レ ンサ球 菌咽頭 炎	感染性 胃腸炎	水痘	手足口 病	伝染性 紅斑	突発性 発しん	百日咳	風しん	ヘルパ ンギー ナ	麻しん (成人 麻しん を除く)	流行性 耳下腺 炎	眼科・基幹 定点	急性出血 性結膜炎	流行性角 結膜炎	細菌性髄 膜炎	無菌性髄 膜炎	マイコプラ ズマ肺炎	クラミジア 肺炎(オウ ム病を除 く)	成人麻し ん	
6ヶ月未満		6ヶ月未満				4	1		1				3			6ヶ月未満								
12ヶ月未満		12ヶ月未満				3		1		13			13			12ヶ月未満								
1歳		1歳		1		11	13	5		5			25	1	1	1歳								
2歳		2歳		1	1	13	4	1					21		9	2歳								
3歳		3歳		9	3	20	4						28		5	3歳				1				
4歳		4歳		4	2	12	5	1					16		5	4歳								
5歳		5歳		2		14	2	1					9		3	5歳								
6歳		6歳		1		10	1						7		2	6歳								
7歳		7歳		1	2	3		1	1				6		2	7歳								
8歳	1	8歳			1	5							4		2	8歳								
9歳	1	9歳			2	5							1		1	9歳								
10～14歳	1	10～14歳				7							3		2	10～14歳								
15～19歳		15～19歳				4										15～19歳		1						
20～29歳		20歳以上				10							1			20～29歳								
30～39歳																30～39歳		1						
40～49歳																40～49歳								
50～59歳																50～59歳		2						
60～69歳																60～69歳		1						
70～79歳																70歳以上		3						
80歳以上																								
合計	3	合計		19	11	121	30	10	2	18			137	1	32	合計		8		1				
前期計		前期計		19	22	136	32	10	1	12			129	1	41	前期計		6	1					
当期間/前期	***	当期間/前期		1	0.5	0.89	0.94	1	2	1.5	***	***	1.06	1	0.78	当期間/前期	***	1.33	0	***	***	***	***	***
増減数	3	増減数			-11	-15	-2		1	6			8		-9	増減数		2	-1	1				

(注) 印は、平成15年11月5日以降届出対象疾患

\*\*\*は前期計が"0"のとき

