

福井県感染症発生動向調査速報

<<平成17年>>

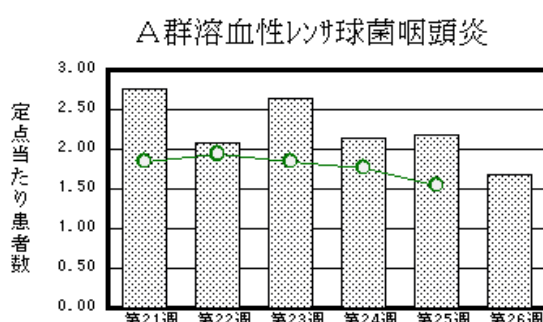
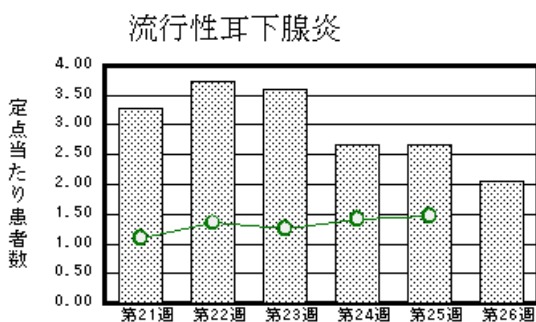
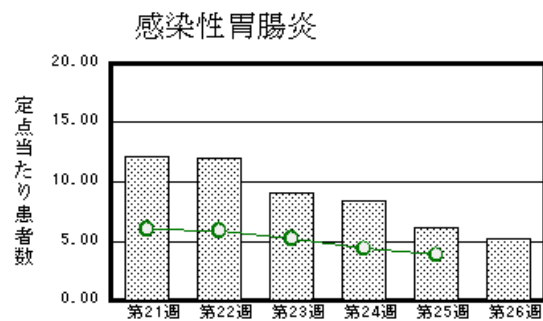
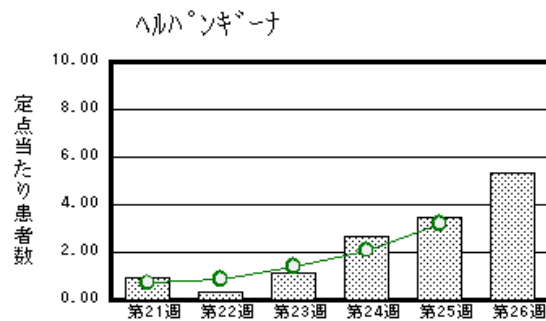
発行日：平成17年7月5日

<週報> 第26週 (平成17年6月27日～7月3日)

発行：福井県健康福祉部健康増進課
福井県衛生環境研究センター
kansen@erc.pref.fukui.jp

注目疾患の動向

- 【今週の上位5疾患】 ヘルパンギーナ117名(5.32名) 感染性胃腸炎113名(5.14名) 流行性耳下腺炎 45名(2.05名) A群溶血性レンサ球菌咽頭炎37名(1.68名)・水痘37名(1.68名) ()内は定点当たり人数
- 【報告数の多い疾患】 ヘルパンギーナ(117名) 感染性胃腸炎(113名) 流行性耳下腺炎(45名) A群溶血性レンサ球菌咽頭炎(37名)・水痘(37名)
- 【ヘルパンギーナ】報告数は117名です。定点当たり患者報告数は増加しました(3.50名 5.32名)。地域別にみると二州地区12.33名、丹南地区6.60名、奥越地区5.00名、福井地区3.71名、坂井地区3.00名、若狭地区1.00名の順となっています。
- 【感染性胃腸炎】報告数は113名です。定点当たり患者報告数は減少しました(6.18名 5.14名)。地域別にみると福井地区10.57名、奥越地区5.00名、坂井・二州地区4.00名、丹南地区1.00名の順となっています。
- 【流行性耳下腺炎】報告数は45名です。定点当たり患者報告数は減少しました(2.68名 2.05名)。地域別にみると坂井地区5.00名、奥越地区3.50名、若狭地区2.00名、丹南地区1.60名、福井地区1.29名、二州地区0.67名の順となっています。
- 【A群溶血性レンサ球菌咽頭炎】報告数は37名です。定点当たり患者報告数は減少しました(2.18名 1.68名)。地域別にみると奥越地区3.50名、丹南地区3.00名、二州地区1.67名、福井地区1.29名、坂井地区0.33名となっています。
【水痘】報告数は37名です。定点当たり患者報告数は減少しました(2.82名 1.68名)。地域別にみると二州地区5.00名、奥越地区2.00名、福井地区1.70名、丹南地区1.00名、坂井地区0.33となっています。



棒グラフは福井県、折れ線グラフは全国の数値を表しています。
各疾患の動向グラフについては福井県感染症情報のホームページをご覧ください。

感染症週報全国版の要点

2005年第24週号(6月13日～6月19日)要点

発生動向総覧	<第24週> 咽頭結膜熱の定点当たり報告数は第18週以降、増加が続いており、過去5年間の同時期と比較してやや多い/その他最新動向 <5月> 性感染症・薬剤耐性菌感染症・結核について
注目すべき感染症	<腸管出血性大腸菌感染症> 2005年は第20週以降徐々に増加し、第23週には100例を超えた <無菌性髄膜炎> 毎年夏季に報告数が増加し、そのピークは第30週前後である。
病原体情報	インフルエンザウイルス 2005年第19週(5/9～)以降/ヒトから検出されているVero毒素産生性大腸菌 2005年
速報	平成17年度インフルエンザHAワクチン製造株の決定について/5月中旬に見られたインフルエンザ集団発生例-大阪府
海外感染症情報	鳥インフルエンザA(H5N1)に関する旅行者への通知/インドネシアでのポリオ流行/アフガニスタンでのコレラ流行
感染症の話	<今週はお休みです>

詳細は国立感染症研究所感染症情報センターのホームページをご覧ください。 <http://idsc.nih.go.jp/index-j.html>

全数届出の感染症(福井県)

- 1類感染症:報告はありませんでした。
- 2類感染症:報告はありませんでした。
- 3類感染症:報告はありませんでした。
- 4類感染症:報告はありませんでした。
- 5類感染症全数把握対象:報告はありませんでした。

福井県感染症発生動向調査

[定点報告:5類感染症(週報分)] 平成17年 第26週 平成17年6月27日(月)～平成17年7月3日(日)

定点種別 (定点数)	保健所 病名	福井	坂井	二州	若狭	奥越	丹南	計	前週	全国(25週)
インフル インザ (32)	インフルエンザ (高病原性鳥イン フルエンザを除く)						1 0.13	1 0.03	1 0.03	327 0.07
小児科 (22)	RSウイルス感 染症									19 (24週)
	咽頭結膜熱	21 3.00		2 0.67			5 1	28 1.27	30 1.36	1960 0.64
	A群溶血性レンサ 球菌咽頭炎	9 1.29	1 0.33	5 1.67		7 3.5	15 3	37 1.68	48 2.18	4730 1.55
	感染性胃腸炎	74 10.57	12 4.00	12 4		10 5	5 1	113 5.14	136 6.18	11614 3.81
	水痘	12 1.71	1 0.33	15 5		4 2	5 1	37 1.68	62 2.82	5860 1.92
	手足口病	2 0.29	1 0.33				2 0.4	5 0.23	4 0.18	3777 1.24
	伝染性紅斑	2 0.29						2 0.09	7 0.32	1685 0.55
	突発性発しん	7 1.00	1 0.33	4 1.33	2 1	2 1	3 0.6	19 0.86	23 1.05	2381 0.78
	百日咳									30 0.01
	風しん									31 0.01
	ヘルパンギー ナ	26 3.71	9 3.00	37 12.33	2 1	10 5	33 6.6	117 5.32	77 3.5	9774 3.21
	麻しん(成人麻し んを除く)									23 0.01
眼科 (3)	流行性耳下腺 炎	9 1.29	15 5.00	2 0.67	4 2	7 3.5	8 1.6	45 2.05	59 2.68	4483 1.47
	急性出血性結膜 炎									11 0.02
基幹 (6)	流行性角結膜 炎	2 1.00						2 0.67	2 0.67	728 1.13
	細菌性髄膜炎	1 0.50						1 0.17		3 0.01
	無菌性髄膜炎									10 0.02
	マイコプラズマ肺 炎								1 0.17	158 0.34
	クラミジア肺炎(オム 病は除く)									6 0.01
成人麻しん									0	

インフルエンザは、小児科定点+内科定点

細字は定点当たり患者数

(注) 印は、平成15年11月5日以降届出対象疾患。全国の集計は第24週分である。

福井県感染症発生動向調査(定点報告:5類感染症)

平成17年第26週 平成17年6月27日(月)～平成17年7月3日(日)

インフルエンザ 定点	インフルエンザ(高病原性 鳥インフル エンザを除く)	小児科 定点	RSウ イルス 感染症	咽頭結 膜熱	A群溶 血性レ ンサ球 菌咽頭 炎	感染性 胃腸炎	水痘	手足口 病	伝染性 紅斑	突発性 発しん	百日咳	風しん	ヘルパ ンギー ナ	麻しん (成人 麻しん を除く)	流行性 耳下腺 炎	眼科・基幹 定点	急性出血 性結膜炎	流行性角 結膜炎	細菌性髄 膜炎	無菌性髄 膜炎	マイコプラ ズマ肺炎	クラミジア 肺炎(オウ ム病を除 く)	成人麻し ん	
6ヶ月未満		6ヶ月未満				3	1			2						6ヶ月未満								
12ヶ月未満		12ヶ月未満				8	3			14			10		1	12ヶ月未満								
1歳		1歳		6		19	8	2		2			26	6	1歳									
2歳		2歳		3	2	17	7			1			25	4	2歳									
3歳		3歳		5	7	14	8	2					14	9	3歳									
4歳		4歳		6	7	6	4		1				20	9	4歳									
5歳		5歳		5	8	12	3						12	5	5歳									
6歳		6歳		1	4	6	2		1				6	5	6歳									
7歳		7歳		1	4	3	1	1					2	2	7歳									
8歳		8歳			2	7							1	1	8歳									
9歳		9歳				4								2	9歳									
10～14歳		10～14歳			3	10									10～14歳									
15～19歳		15～19歳				1							1		15～19歳									
20～29歳	1	20歳以上		1		3								1	20～29歳									
30～39歳															30～39歳		1							
40～49歳															40～49歳									
50～59歳															50～59歳									
60～69歳															60～69歳				1					
70～79歳															70歳以上		1							
80歳以上																								
合計	1	合計		28	37	113	37	5	2	19			117	45	合計		2	1						
前期計	1	前期計		30	48	136	62	4	7	23			77	59	前期計		2				1			
当期間/前期	1	当期間/前期		0.93	0.77	0.83	0.6	1.25	0.29	0.83	***	***	1.52	***	0.76	当期間/前期	***	1	***	***	0	***	***	
増減数		増減数		-2	-11	-23	-25	1	-5	-4			40	-14	増減数			1			-1			

(注) 印は、平成15年11月5日以降届出対象疾患

***は前期計が"0"のとき

