

福井県感染症発生動向調査速報

<<平成17年>>

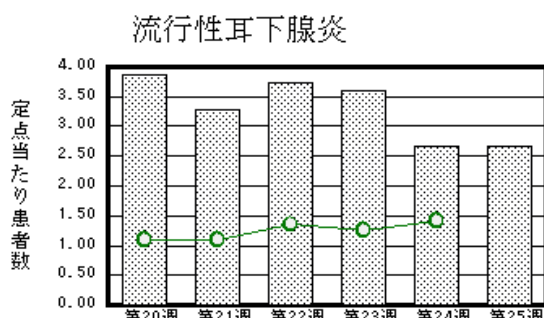
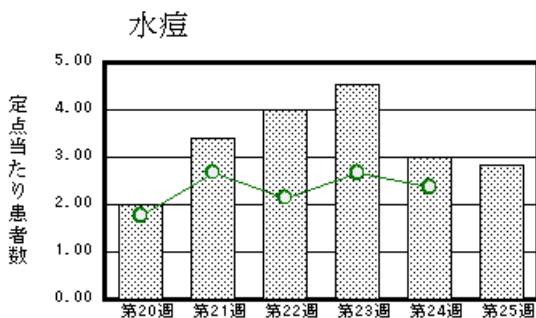
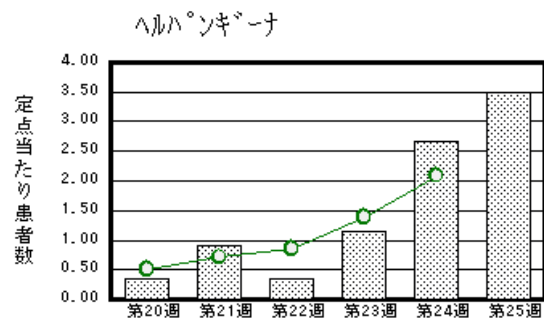
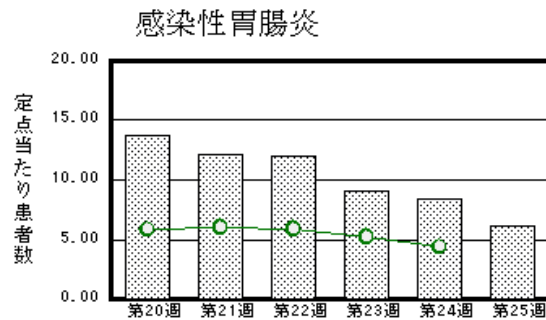
<週報> 第25週 (平成17年6月20日～6月26日)

発行日：平成17年6月29日

発行：福井県健康福祉部健康増進課
福井県衛生環境研究センター
kansen@erc.pref.fukui.jp

注目疾患の動向

- 【今週の上位5疾患】 感染性胃腸炎136名(6.18名) ヘルパンギーナ77名(3.50名) 水痘62名(2.82名) 流行性耳下腺炎59名(2.68名) A群溶血性レンサ球菌咽頭炎48名(2.18名) ()内は定点当たり人数
- 【報告数の多い疾患】 感染性胃腸炎(136名) ヘルパンギーナ(77名) 水痘(62名) 流行性耳下腺炎(59名) A群溶血性レンサ球菌咽頭炎(48名)
- 【感染性胃腸炎】報告数は136名です。定点あたり患者報告数は減少しました(8.45名 6.18名)。地域別にみると福井・二州地区10.00名、坂井地区7.00名、奥越地区5.50名、丹南地区0.80名の順となっています。
- 【ヘルパンギーナ】報告数は77名です。定点あたり患者報告数は増加しました(2.68名 3.50名)。地域別にみると二州地区7.33名、福井地区4.00名、丹南地区3.80名、奥越地区3.50名、坂井地区0.33名の順となっています。
- 【水痘】報告数は62名です。定点あたり患者報告数は減少しました(3.00名 2.82名)。地域別にみると二州地区4.67名、丹南地区3.00名、福井地区2.86名、坂井地区2.67名、奥越地区2.00名、若狭地区0.50名の順となっています。
- 【流行性耳下腺炎】報告数は59名です。定点あたり患者報告数の変化はありませんでした(2.68名 2.68名)。地域別にみると坂井地区5.33名、奥越地区3.00名、若狭地区2.50名、丹南地区2.40名、福井地区2.14名、二州地区1.67名となっています。



棒グラフは福井県、折れ線グラフは全国の数値を表しています。

各疾患の動向グラフについては福井県感染症情報のホームページをご覧ください。

感染症週報全国版の要点

2005年第23週号(6月6日～6月12日)要点

発生動向総覧	<第23週> 水痘の定点当たり報告数は増加し、過去5年間の同時期と比較してやや多い/その他最新動向
注目すべき感染症	インドネシア・バリ島より帰国した観光客におけるコレラの集団発生/腸管出血性大腸菌感染症/ヘルパンギーナ
病原体情報	エンテロウイルス71型&コクサッキーA16型ウイルス 2005年/咽頭結膜熱患者から検出されているアデノウイルス 2005年/ヒトから検出されているVero毒素産生性大腸菌 2005年
速報	焼肉店を原因とした腸管出血性大腸菌O157集団食中毒事例-熊本市/山形県におけるつつが虫病の発生状況
海外感染症情報	インドネシアでのポリオ流行/コンゴ共和国でのエボラ出血熱流行/アンゴラでのマールブルグ病流行/インドにおける髄膜炎菌性疾患流行
感染症の話	<今週はお休みです>

詳細は国立感染症研究所感染症情報センターのホームページをご覧ください。 <http://idsc.nih.gov.jp/index-j.html>

全数届出の感染症(福井県)

- 1類感染症:報告はありませんでした。
- 2類感染症:報告はありませんでした。
- 3類感染症:報告はありませんでした。
- 4類感染症:報告はありませんでした。
- 5類感染症全数把握対象:報告はありませんでした。

福井県感染症発生動向調査

[定点報告:5類感染症(週報分)] 平成17年 第25週 平成17年6月20日(月)～平成17年6月26日(日)

定点種別 (定点数)	保健所 病名	福井	坂井	二州	若狭	奥越	丹南	計	前週	全国(24週)
インフル インザ (32)	インフルエンザ (高病原性鳥イン フルエンザを除く)	1 0.09						1 0.03	10 0.31	366 0.08
小児科 (22)	RSウイルス感 染症									22 (23週)
	咽頭結膜熱	17 2.43	3 1.00	1 0.33		5 2.5	4 0.8	30 1.36	29 1.32	1728 0.57
	A群溶血性レンサ 球菌咽頭炎	13 1.86		6 2	1 0.5	20 10	8 1.6	48 2.18	47 2.14	5385 1.77
	感染性胃腸炎	70 10.00	21 7.00	30 10		11 5.5	4 0.8	136 6.18	186 8.45	13234 4.34
	水痘	20 2.86	8 2.67	14 4.67	1 0.5	4 2	15 3	62 2.82	66 3	7204 2.36
	手足口病	2 0.29		1 0.33				1 0.2	4 0.18	2880 0.94
	伝染性紅斑	5 0.71	2 0.67					7 0.32	10 0.45	1445 0.47
	突発性発しん	12 1.71	1 0.33	1 0.33		1 0.5	8 1.6	23 1.05	27 1.23	2416 0.79
	百日咳									38 0.01
	風しん									32 0.01
	ヘルパンギー ナ	28 4.00	1 0.33	22 7.33		7 3.5	19 3.8	77 3.50	59 2.68	6366 2.09
	麻しん(成人麻し んを除く)								1 0.05	41 0.01
眼科 (3)	流行性耳下腺 炎	15 2.14	16 5.33	5 1.67	5 2.5	6 3	12 2.4	59 2.68	59 2.68	4315 1.42
	急性出血性結膜 炎									12 0.02
基幹 (6)	流行性角結膜 炎	1 0.50					1 1	2 0.67	1 0.33	619 0.96
	細菌性髄膜炎									10 0.02
	無菌性髄膜炎									17 0.04
	マイコプラズマ肺 炎	1 0.50						1 0.17		127 0.27
	クラミジア肺炎(オム 病は除く)								1 0.17	9 0.02
成人麻しん									0	

インフルエンザは、小児科定点+内科定点

細字は定点当たり患者数

(注) 印は、平成15年11月5日以降届出対象疾患。全国の集計は第23週分である。

福井県感染症発生動向調査(定点報告:5類感染症)

平成17年第25週 平成17年6月20日(月)～平成17年6月26日(日)

インフルエンザ 定点	インフルエンザ(高病原性鳥インフルエンザを除く)	小児科 定点	RSウイルス 感染症	咽頭結 膜熱	A群溶 血性レ ンサ球 菌咽頭 炎	感染性 胃腸炎	水痘	手足口 病	伝染性 紅斑	突発性 発しん	百日咳	風しん	ヘルパ ンギー ナ	麻しん (成人 麻しん を除く)	流行性 耳下腺 炎	眼科・基幹 定点	急性出血 性結膜炎	流行性角 結膜炎	細菌性髄 膜炎	無菌性髄 膜炎	マイコプラ ズマ肺炎	クラミジア 肺炎(オウ ム病を除 く)	成人麻し ん	
6ヶ月未満		6ヶ月未満				1	2			1						6ヶ月未満								
12ヶ月未満		12ヶ月未満				14	1		1	9			5		1	12ヶ月未満								
1歳		1歳		10	3	20	11	1		10			12		4	1歳								
2歳		2歳		3	4	15	12	1	1	3			20		9	2歳								
3歳		3歳		5	3	13	20	1	1				14		13	3歳								
4歳		4歳		5	6	11	10			2			13		10	4歳								
5歳	1	5歳		5	10	5	4			2			7		10	5歳								
6歳		6歳			11	9	2						2		1	6歳								
7歳		7歳		1	5	5		1					1		6	7歳								
8歳		8歳			2	10							2		2	8歳								
9歳		9歳			1	8									1	9歳								
10～14歳		10～14歳			3	14							1		2	10～14歳								
15～19歳		15～19歳				5										15～19歳								
20～29歳		20歳以上		1		6										20～29歳								
30～39歳																30～39歳					1			
40～49歳																40～49歳		1						
50～59歳																50～59歳		1						
60～69歳																60～69歳								
70～79歳																70歳以上								
80歳以上																								
合計	1	合計		30	48	136	62	4	7	23			77		59	合計		2			1			
前期計	10	前期計		29	47	186	66	7	10	27			59	1	59	前期計		1					1	
当期間/前期	0.1	当期間/前期		1.03	1.02	0.73	0.94	0.57	0.7	0.85	***	***	1.31	0	1	当期間/前期	***	2	***	***	***	0	***	
増減数	-9	増減数		1	1	-50	-4	-3	-3	-4			18	-1		増減数		1			1	-1		

(注) 印は、平成15年11月5日以降届出対象疾患

***は前期計が"0"のとき

