

福井県感染症発生動向調査速報

<<平成17年>>

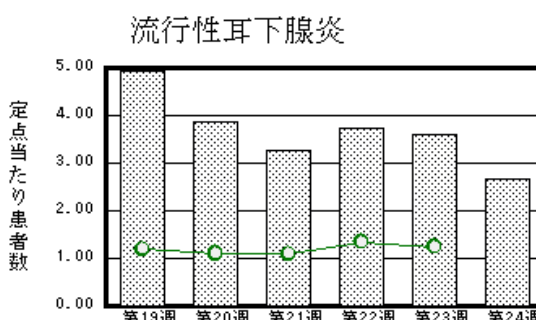
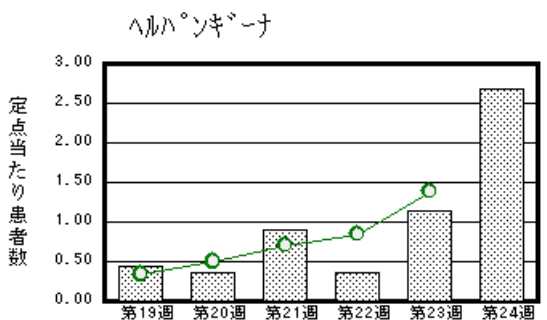
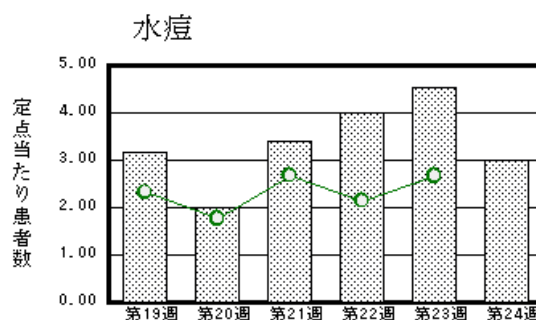
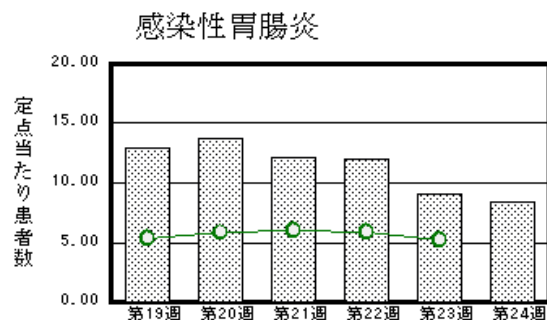
発行日：平成17年6月22日

<週報> 第24週 (平成17年6月13日～6月19日)

発行：福井県健康福祉部健康増進課
福井県衛生環境研究センター
kansen@erc.pref.fukui.jp

注目疾患の動向

- 【今週の上位5疾患】 感染性胃腸炎200名(9.09名) 水痘100名(4.55名) 流行性耳下腺炎 79名(3.59名) A群溶血性レンサ球菌咽頭炎58名(2.64名) ヘルパンギーナ25名(1.14名) (内は定点当たり人数)
 - 【報告数の多い疾患】 感染性胃腸炎(186名) 水痘(66名) 流行性耳下腺炎(59名)・ヘルパンギーナ(59名) A群溶血性レンサ球菌咽頭炎(47名)
 - 【感染性胃腸炎】報告数は186名です。定点あたり患者報告数は減少しています(9.09名 8.45名)。地域別にみると福井地区16.00名、坂井地区9.00名、二州地区8.67名、奥越地区3.50名、丹南地区2.20名、若狭地区1.50名の順となっています。
 - 【水痘】報告数は66名です。定点あたり患者報告数は減少しました(4.55名 3.00名)。地域別にみると福井地区4.57名、二州地区4.33名、奥越地区3.00名、坂井地区2.33名、丹南地区1.40名、若狭地区0.50名の順になっています。
 - 【ヘルパンギーナ】報告数は59名です。定点あたり患者報告数は増加しました(1.14名 2.68名)。地域別にみると二州地区8.00名、丹南地区3.00名、福井地区2.14名、若狭・奥越地区1.00名、坂井地区0.33名の順となっています。
- 【流行性耳下腺炎】報告数は59名です。定点あたり患者報告数は減少しました(3.59名 2.68名)。地域別にみると奥越地区6.00名、坂井地区4.67名、若狭地区2.50名、丹南地区2.40名、福井地区2.00名、二州地区0.67名となっています。



棒グラフは福井県、折れ線グラフは全国の数値を表しています。
各疾患の動向グラフについては福井県感染症情報のホームページをご覧ください。

感染症週報全国版の要点

2005年第22週号(5月30日～6月5日)要点

発生動向総覧	<第22週> マイコプラズマ肺炎の定点当たり報告数は増加し、過去5年間の同時期と比較してかなり多い/その他最新動向
注目すべき感染症	<手足口病> 2005年は、定点当たり報告数が0.59であり、過去10年間と比較して多くはない
病原体情報	手足口病患者から検出されているウイルス 2005年/ヒトから検出されているVero毒素産生性大腸菌2005年/インフルエンザウイルス 2005年第19週(5/9～)以降
速報	2～3月における手足口病の地域流行-川崎市/コクシジオイデス症 1999年4月～2005年第22週
海外感染症情報	ベトナムでの鳥インフルエンザ流行/アンゴラでのマールブルグ病流行-更新/インドネシアでのポリオ流行
感染症の話	<今週はお休みです>

詳細は国立感染症研究所感染症情報センターのホームページをご覧ください。 <http://idsc.nih.go.jp/index-j.html>

全数届出の感染症(福井県)

- 1類感染症: 報告はありませんでした。
- 2類感染症: 報告はありませんでした。
- 3類感染症: 報告はありませんでした。
- 4類感染症: 報告はありませんでした。
- 5類感染症全数把握対象: 報告はありませんでした。

福井県感染症発生動向調査

[定点報告: 5類感染症(週報分)] 平成17年 第24週 平成17年6月13日(月) ~ 平成17年6月19日(日)

定点種別 (定点数)	保健所 病名	福井	坂井	二州	若狭	奥越	丹南	計	前週	全国(23週)
インフル インザ (32)	インフルエンザ (高病原性鳥イン フルエンザを除く)	9 0.82				1 0.33		10 0.31	9 0.28	644 0.14
小児科 (22)	RSウイルス感 染症									32 (22週)
	咽頭結膜熱	23 3.29	3 1.00				3 0.6	29 1.32	20 0.91	1623 0.53
	A群溶血性レンサ 球菌咽頭炎	21 3.00	2 0.67			19 9.5	5 1	47 2.14	58 2.64	5640 1.85
	感染性胃腸炎	112 16.00	27 9.00	26 8.67	3 1.5	7 3.5	11 2.2	186 8.45	200 9.09	15842 5.20
	水痘	32 4.57	7 2.33	13 4.33	1 0.5	6 3	7 1.4	66 3.00	100 4.55	8119 2.66
	手足口病	2 0.29					5 1	7 0.32	3 0.14	2423 0.80
	伝染性紅斑	3 0.43	4 1.33	3 1				10 0.45	5 0.23	1540 0.51
	突発性発しん	15 2.14	1 0.33	1 0.33	1 0.5	1 0.5	8 1.6	27 1.23	12 0.55	2364 0.78
	百日咳									26 0.01
	風しん									31 0.01
	ヘルパンギー ナ	15 2.14	1 0.33	24 8	2 1	2 1	15 3	59 2.68	25 1.14	4222 1.39
	麻しん(成人麻し んを除く)		1 0.33					1 0.05		18 0.01
眼科 (3)	流行性耳下腺 炎	14 2.00	14 4.67	2 0.67	5 2.5	12 6	12 2.4	59 2.68	79 3.59	3812 1.25
	急性出血性結膜 炎									18 0.03
基幹 (6)	流行性角結膜 炎	1 0.50						1 0.33		570 0.88
	細菌性髄膜炎								1 0.17	7 0.01
	無菌性髄膜炎								1 0.17	30 0.06
	マイコプラズマ肺 炎								1 0.17	145 0.31
	クラミジア肺炎(オム 病は除く)	1 0.50						1 0.17		9 0.02
成人麻しん									0	

インフルエンザは、小児科定点 + 内科定点

細字は定点当たり患者数

(注) 印は、平成15年11月5日以降届出対象疾患。全国の集計は第22週分である。

福井県感染症発生動向調査(定点報告:5類感染症)

平成17年第24週 平成17年6月13日(月)～平成17年6月19日(日)

インフルエンザ 定点	インフルエンザ(高病原性鳥インフルエンザを除く)	小児科 定点	RSウイルス 感染症	咽頭結 膜熱	A群溶 血性レ ンサ球 菌咽頭 炎	感染性 胃腸炎	水痘	手足口 病	伝染性 紅斑	突発性 発しん	百日咳	風しん	ヘルパ ンギー ナ	麻しん (成人 麻しん を除く)	流行性 耳下腺 炎	眼科・基幹 定点	急性出血 性結膜炎	流行性角 結膜炎	細菌性髄 膜炎	無菌性髄 膜炎	マイコプラ ズマ肺炎	クラミジア 肺炎(オウ ム病を除 く)	成人麻し ん	
6ヶ月未満		6ヶ月未満				3	2			1			1			6ヶ月未満								
12ヶ月未満		12ヶ月未満		1		8	2		1	16			4			12ヶ月未満								
1歳		1歳		4	2	29	16	1	2	10			15	4		1歳								
2歳		2歳		3	1	28	10	1	1				12	8		2歳								
3歳	3	3歳		7	6	18	15		3				12	11		3歳								
4歳	1	4歳		4	5	17	11	1					8	1	17	4歳								
5歳		5歳		3	10	20	6	1	1				2	8		5歳								
6歳		6歳		5	4	14		1					1	6		6歳								
7歳	2	7歳			6	5	2						3			7歳								
8歳		8歳		1	3	9	1	1	2				1	2		8歳								
9歳		9歳			5	5								1		9歳								
10～14歳	1	10～14歳			5	15	1							2		10～14歳								
15～19歳		15～19歳				7										15～19歳								
20～29歳		20歳以上		1		8		1								20～29歳								
30～39歳	2															30～39歳								
40～49歳	1															40～49歳								
50～59歳																50～59歳								
60～69歳																60～69歳							1	
70～79歳																70歳以上		1						
80歳以上																								
合計	10	合計		29	47	186	66	7	10	27			59	1	59	合計		1					1	
前期計	9	前期計		20	58	200	100	3	5	12			25	79	前期計				1	1	1			
当期間/前期	1.11	当期間/前期		1.45	0.81	0.93	0.66	2.33	2	2.25	***	***	2.36	***	0.75	当期間/前期	***	***	0	0	0	***	***	
増減数	1	増減数		9	-11	-14	-34	4	5	15			34	1	-20	増減数		1	-1	-1	-1	1		

(注) 印は、平成15年11月5日以降届出対象疾患

***は前期計が"0"のとき

