

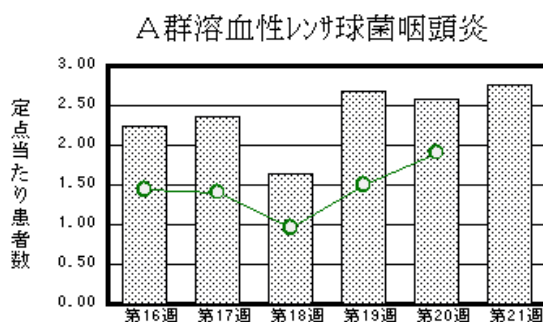
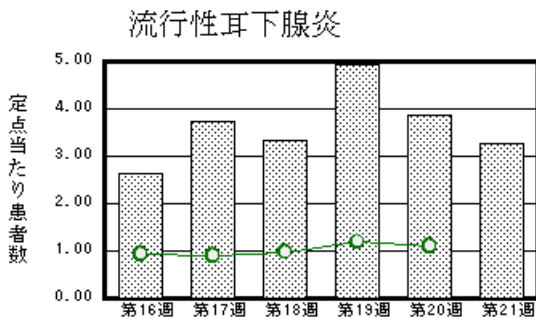
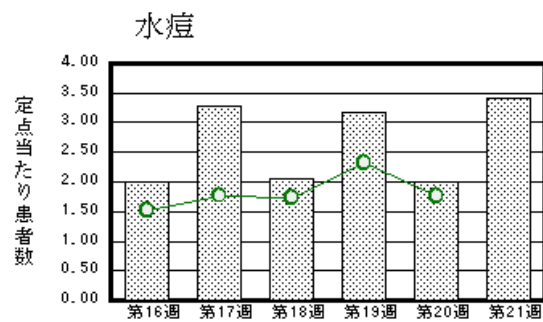
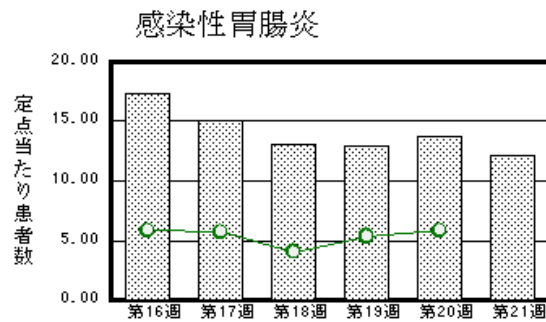
福井県感染症発生動向調査速報

<<平成17年>>

発行日：平成17年6月1日
 <週報> 第21週 (平成17年5月23日～5月29日) 発行：福井県健康福祉部健康増進課
 福井県衛生環境研究センター
 kansen@erc.pref.fukui.jp

注目疾患の動向

- 【今週の上位5疾患】 感染性胃腸炎301名(13.68名) 流行性耳下腺炎85名(3.86名) A群溶血性レンサ球菌咽頭炎57名(2.59名) 水痘44名(2.00名) 突発性発疹16名(0.73名) ()内は定点当たり人数
- 【報告数の多い疾患】 感染性胃腸炎(268名) 水痘(75名) 流行性耳下腺炎(72名) A群溶血性レンサ球菌咽頭炎(61名) 咽頭結膜熱(28名)
- 【感染性胃腸炎】報告数は268名です。定点あたり患者報告数は減少しています(13.68名 12.18名)。地域別にみると福井地区20.71名、奥越地区16.00名、丹南地区10.00名、二州地区7.67名、坂井地区5.67名、若狭地区0.50名の順となっています。
- 【水痘】報告数は75名です。定点あたり患者報告数は増加しました(2.00名 3.41名)。地域別にみると二州地区6.00名、丹南地区4.80名、福井地区3.29名、奥越地区3.50名、坂井地区1.00名の順になっています。
- 【流行性耳下腺炎】報告数は72名です。定点あたり患者報告数は減少しています(3.86名 3.27名)。地域別にみると坂井地区5.67名、奥越地区4.50名、二州地区3.33名、若狭地区3.00名、丹南地区2.80名、福井地区2.29名となっています。
- 【A群溶血性レンサ球菌咽頭炎】報告数は61名です。定点あたり患者報告数はわずかに増加しました(2.59名 2.77名)。地域別にみると奥越地区7.50名、丹南地区4.80名、福井地区2.29名、二州地区1.33名、若狭地区0.50名となっています。



棒グラフは福井県、折れ線グラフは全国の数値を表しています。
 各疾患の動向グラフについては福井県感染症情報のホームページをご覧ください。

感染症週報全国版の要点

2005年第19週号(5月9日～5月15日)要点

発生動向総覧	<第19週> マイコプラズマ肺炎ー定点あたり報告数は増加し、過去5年間の同時期と比較してもかなり多い/その他最新動向
注目すべき感染症	<コレラ> 第19週には、インドネシア・バリ島を推定感染地域とする7例の報告があった
病原体情報	ヒトから検出されているVero毒素産生性大腸菌 2004年と2005年/インフルエンザウイルス 2005年第16週以降
速報	仙台市におけるインフルエンザ発生状況
海外感染症情報	アンゴラでのマールブルグ病流行/コンゴ共和国でエボラ出血熱発生/インドにおける髄膜炎菌性疾患/セネガルにおけるコレラ流行
感染症の話	<カンピロバクター感染症> C.jejuniが主な病原体であり、近年欧米諸国と同様、我が国においても発症例は増加傾向にある

詳細は国立感染症研究所感染症情報センターのホームページをご覧ください。 <http://idsc.nih.gov.jp/index-j.html>

全数届出の感染症(福井県)

- 1類感染症:報告はありませんでした。
- 2類感染症:報告はありませんでした。
- 3類感染症:報告はありませんでした。
- 4類感染症:報告はありませんでした。
- 5類感染症全数把握対象:報告はありませんでした。

福井県感染症発生動向調査

[定点報告:5類感染症(週報分)] 平成17年 第21週 平成17年5月23日(月)～平成17年5月29日(日)

定点種別 (定点数)	保健所 病名	福井	坂井	二州	若狭	奥越	丹南	計	前週	全国(20週)
インフル インザ (32)	インフルエンザ (高病原性鳥イン フルエンザを除く)	3 0.27				8 2.67	5 0.63	16 0.50	15 0.47	3248 0.69
小児科 (22)	RSウイルス感 染症									33 (19週)
	咽頭結膜熱	21 3.00	1 0.33		2 1	1 0.5	3 0.6	28 1.27	15 0.68	931 0.31
	A群溶血性レンサ 球菌咽頭炎	16 2.29	1 0.33	4 1.33	1 0.5	15 7.5	24 4.8	61 2.77	57 2.59	5820 1.91
	感染性胃腸炎	145 20.71	17 5.67	23 7.67	1 0.5	32 16	50 10	268 12.18	301 13.68	17723 5.81
	水痘	23 3.29	3 1.00	18 6		7 3.5	24 4.8	75 3.41	44 2	5375 1.76
	手足口病	3 0.43	1 0.33					4 0.18	7 0.32	1561 0.51
	伝染性紅斑	1 0.14	3 1.00					4 0.18	4 0.18	1275 0.42
	突発性発しん	7 1.00		4 1.33	1 0.5	1 0.5	4 0.8	17 0.77	16 0.73	2218 0.73
	百日咳			1 0.33				1 0.2	2 0.09	30 0.01
	風しん									14 0.00
	ヘルパンギー ナ	2 0.29	1 0.33	6 2			11 2.2	20 0.91	8 0.36	1510 0.50
	麻しん(成人麻し んを除く)									15 0.00
眼科 (3)	流行性耳下腺 炎	16 2.29	17 5.67	10 3.33	6 3	9 4.5	14 2.8	72 3.27	85 3.86	3352 1.10
	急性出血性結膜 炎									21 0.03
基幹 (6)	流行性角結膜 炎	2 1.00						2 0.67		530 0.82
	細菌性髄膜炎								1 0.17	6 0.01
	無菌性髄膜炎	1 0.50						1 0.17	2 0.33	7 0.01
	マイコプラズマ肺 炎									132 0.28
	クラミジア肺炎(オム 病は除く)									6 0.01
成人麻しん									0	

インフルエンザは、小児科定点+内科定点

細字は定点当たり患者数

(注) 印は、平成15年11月5日以降届出対象疾患。全国の集計は第19週分である。

福井県感染症発生動向調査(定点報告:5類感染症)

平成17年第21週 平成17年5月23日(月)～平成17年5月29日(日)

インフルエンザ 定点	インフルエンザ(高病原性鳥インフルエンザを除く)	小児科 定点	RSウイルス 感染症	咽頭結 膜熱	A群溶 血性レ ンサ球 菌咽頭 炎	感染性 胃腸炎	水痘	手足口 病	伝染性 紅斑	突発性 発しん	百日咳	風しん	ヘルパ ンギー ナ	麻しん (成人 麻しん を除く)	流行性 耳下腺 炎	眼科・基幹 定点	急性出血 性結膜炎	流行性角 結膜炎	細菌性髄 膜炎	無菌性髄 膜炎	マイコプラ ズマ肺炎	クラミジア 肺炎(オウ ム病を除 く)	成人麻し ん	
6ヶ月未満		6ヶ月未満				5	1			3						6ヶ月未満								
12ヶ月未満	1	12ヶ月未満		3		15	7	1		10	1					12ヶ月未満								
1歳		1歳		6		36	20		1	4			1		3	1歳								
2歳	1	2歳		6	3	32	19	1					10		7	2歳								
3歳	1	3歳		8	8	38	8					1			14	3歳								
4歳	2	4歳		1	9	24	10						2		18	4歳								
5歳		5歳		3	15	19	5	1	2						15	5歳								
6歳	1	6歳		1	10	16	2						1		8	6歳					1			
7歳	1	7歳			1	15	2	1	1						1	7歳								
8歳	1	8歳			6	15	1						2		4	8歳								
9歳		9歳			4	14										9歳								
10～14歳	4	10～14歳			4	19							1		1	10～14歳								
15～19歳	1	15～19歳				8										15～19歳								
20～29歳	1	20歳以上			1	12									1	20～29歳								
30～39歳	1															30～39歳		2						
40～49歳	1															40～49歳								
50～59歳																50～59歳								
60～69歳																60～69歳								
70～79歳																70歳以上								
80歳以上																								
合計	16	合計		28	61	268	75	4	4	17	2		20		72	合計		2			1			
前期計	15	前期計		15	57	301	44	7	4	16			8		85	前期計				1	2			
当期間/前期	1.07	当期間/前期		1.87	1.07	0.89	1.7	0.57	1	1.06	***	***	2.5	***	0.85	当期間/前期	***	***		0	0.5	***	***	***
増減数	1	増減数		13	4	-33	31	-3		1	2		12		-13	増減数		2		-1	-1			

(注) 印は、平成15年11月5日以降届出対象疾患

***は前期計が"0"のとき

