

# 福井県感染症発生動向調査速報

<<平成17年>>

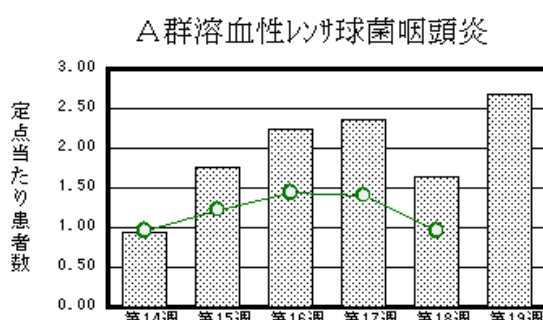
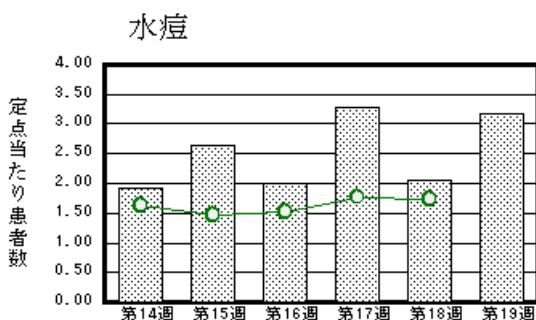
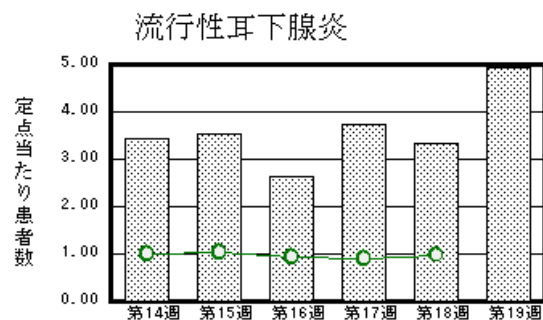
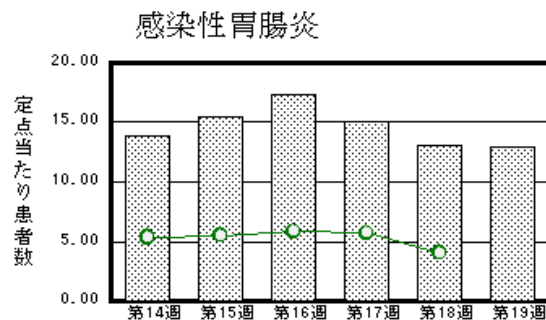
発行日：平成17年5月18日

<週報> 第19週 (平成17年5月9日～5月15日)

発行：福井県健康福祉部健康増進課  
福井県衛生環境研究センター  
kansen@erc.pref.fukui.jp

## 注目疾患の動向

- 【今週の上位5疾患】 感染性胃腸炎284名(12.91名) 流行性耳下腺炎109名(4.95名) 水痘70名(3.18名) A群溶血性レンサ球菌咽頭炎59名(2.68名) インフルエンザ36名(1.13名) (内は定点当たり人数)
- 【報告数の多い疾患】 感染性胃腸炎(284名) 流行性耳下腺炎(109名) 水痘(70名) A群溶血性レンサ球菌咽頭炎(59名) インフルエンザ(36名)
- 【感染性胃腸炎】報告数は284名です。定点あたり患者報告数は減少しています(13.05名 12.91名)。地域別にみると福井地区23.43名、奥越地区16.00名、二州地区9.67名、坂井地区7.33名、丹南地区7.20名、若狭地区0.50名の順となっています。
- 【流行性耳下腺炎】報告数は109名です。定点あたり患者報告数は増加しました(3.32名 4.95名)。地域別にみると坂井地区8.00名、奥越地区7.50名、福井地区5.71名、丹南地区3.80名、二州地区2.67名、若狭地区1.50名の順になっています。
- 【水痘】報告数は70名です。定点あたり患者報告数は増加しています(2.05名 3.18名)。地域別にみると奥越地区6.00名、二州地区5.67名、丹南地区4.40名、福井地区2.57名、若狭地区0.50名となっています。
- 【A群溶血性レンサ球菌咽頭炎】報告数は59名です。定点あたり患者報告数は増加しました(1.64名 2.68名)。地域別にみると奥越地区6.50名、福井地区3.86名、丹南地区3.20名、二州地区0.67名、若狭地区0.50名、坂井地区0.33名となっています。



棒グラフは福井県、折れ線グラフは全国の数値を表しています。

各疾患の動向グラフについては福井県感染症情報のホームページをご覧ください。

## 感染症週報全国版の要点

2005年第16週号(4月18日～4月24日)要点

発生動向総覧	<第16週> ヘルパンギーナの定点当たり報告数は第12週以降増加が続いており、過去5年間の同時期と比較してやや多い/その他最新動向
注目すべき感染症	<水痘> 2004年の定点医療機関からの総報告数は246,655名であり、1999年4月に感染症法が施行されて以降、大きな変動はない
病原体情報	インフルエンザウイルス2004/05シーズン / 冬季の感染性胃腸炎関連ウイルス2004/05シーズン
速報	日本のAIDS患者、HIV感染者の状況(平成17年1月3日～4月3日) - エイズ動向委員会委員長コメント(要旨)
海外感染症情報	アンゴラでのマールブルグ病流行-更新/インドネシアでのポリオ患者発生
感染症の話	<今週はお休みです>

詳細は国立感染症研究所感染症情報センターのホームページをご覧ください。 <http://idsc.nih.go.jp/index-j.html>  
全国版の要点は、5月18日現在で最新のものであります。

全数届出の感染症(福井県)

- 1類感染症: 報告はありませんでした。
- 2類感染症: 報告はありませんでした。
- 3類感染症: 報告はありませんでした。
- 4類感染症: 報告はありませんでした。
- 5類感染症全数把握対象: 報告はありませんでした。

福井県感染症発生動向調査

[定点報告: 5類感染症(週報分)] 平成17年 第19週 平成17年5月9日(月) ~ 平成17年5月15日(日)

定点種別 (定点数)	保健所 病名	福井	坂井	二州	若狭	奥越	丹南	計	前週	全国(18週)
インフル インザ (32)	インフルエンザ (高病原性鳥イン フルエンザを除く)	6 0.55				9 3	21 2.63	36 1.13	79 2.47	4809 1.02
小児科 (22)	RSウイルス感 染症									40 (16週)
	咽頭結膜熱	13 1.86	1 0.33			2 1	3 0.6	19 0.86	13 0.59	658 0.22
	A群溶血性レンサ 球菌咽頭炎	27 3.86	1 0.33	2 0.67		13 6.5	16 3.2	59 2.68	36 1.64	2923 0.96
	感染性胃腸炎	164 23.43	22 7.33	29 9.67	1 0.5	32 16	36 7.2	284 12.91	287 13.05	12313 4.05
	水痘	18 2.57		17 5.67	1 0.5	12 6	22 4.4	70 3.18	45 2.05	5302 1.74
	手足口病	3 0.43	6 2.00				1 0.2	10 0.45	2 0.09	761 0.25
	伝染性紅斑	4 0.57	3 1.00				1 0.2	8 0.36	5 0.23	586 0.19
	突発性発しん	4 0.57		6 2	1 0.5	1 0.5	5 1	17 0.77	18 0.82	1569 0.52
	百日咳						2 0.4	2 0.09		18 0.01
	風しん									17 0.01
	ヘルパンギー ナ	2 0.29		2 0.67			6 1.2	10 0.45	4 0.18	690 0.23
	麻しん(成人麻し んを除く)									8 0.00
眼科 (3)	流行性耳下腺 炎	40 5.71	24 8.00	8 2.67	3 1.5	15 7.5	19 3.8	109 4.95	73 3.32	2969 0.98
	急性出血性結膜 炎									5 0.01
基幹 (6)	流行性角結膜 炎	2 1.00						2 0.67		423 0.66
	細菌性髄膜炎								1 0.17	7 0.01
	無菌性髄膜炎									6 0.01
	マイコプラズマ肺 炎	2 1.00						2 0.33	4 0.67	69 0.15
	クラミジア肺炎(オム 病は除く)									7 0.01
成人麻しん									1 0.00	

インフルエンザは、小児科定点 + 内科定点

細字は定点当たり患者数

(注) 印は、平成15年11月5日以降届出対象疾患。全国の集計は第16週分である。

福井県感染症発生動向調査(定点報告:5類感染症)

平成17年第19週 平成17年5月9日(月)～平成17年5月15日(日)

インフルエンザ 定点	インフルエンザ(高病原性 鳥インフル エンザを除く)	小児科 定点	RSウ イルス 感染症	咽頭結 膜熱	A群溶 血性レ ンサ球 菌咽頭 炎	感染性 胃腸炎	水痘	手足口 病	伝染性 紅斑	突発性 発しん	百日咳	風しん	ヘルパ ンギー ナ	麻しん (成人 麻しん を除く)	流行性 耳下腺 炎	眼科・基幹 定点	急性出血 性結膜炎	流行性角 結膜炎	細菌性髄 膜炎	無菌性髄 膜炎	マイコプラ ズマ肺炎	クラミジア 肺炎(オウ ム病を除 く)	成人麻し ん	
6ヶ月未満		6ヶ月未満				9	2			3						6ヶ月未満								
12ヶ月未満		12ヶ月未満		2		18	3			4			2			12ヶ月未満								
1歳	2	1歳		3	1	46	15	2		8			2		13	1歳								
2歳		2歳		6	1	21	17	1	1	1			4		10	2歳								
3歳	2	3歳		3	10	27	21	1	1	1			1		25	3歳								
4歳	1	4歳		2	13	28	8	2	1						23	4歳								
5歳	1	5歳			9	24	1	3	2				1		16	5歳								
6歳	3	6歳		1	2	17	1	1	1		1				5	6歳								
7歳	1	7歳		1	9	17	2								8	7歳								
8歳	1	8歳		1	6	11					1				3	8歳								
9歳	3	9歳			4	8			2						3	9歳								
10～14歳	3	10～14歳			2	36									3	10～14歳					1			
15～19歳	4	15～19歳				7										15～19歳								
20～29歳	4	20歳以上			2	15										20～29歳		1						
30～39歳	5															30～39歳								
40～49歳	3															40～49歳								
50～59歳																50～59歳								
60～69歳	3															60～69歳					1			
70～79歳																70歳以上		1						
80歳以上																								
合計	36	合計		19	59	284	70	10	8	17	2		10		109	合計		2			2			
前期計	79	前期計		13	36	287	45	2	5	18			4		73	前期計			1		4			
当期間/前期	0.46	当期間/前期		1.46	1.64	0.99	1.56	5	1.6	0.94	***	***	2.5	***	1.49	当期間/前期	***	***	0	***	0.5	***	***	
増減数	-43	増減数		6	23	-3	25	8	3	-1	2		6		36	増減数		2	-1		-2			

(注) 印は、平成15年11月5日以降届出対象疾患

\*\*\*は前期計が"0"のとき

