

# 福井県感染症発生動向調査速報

<<平成17年>>

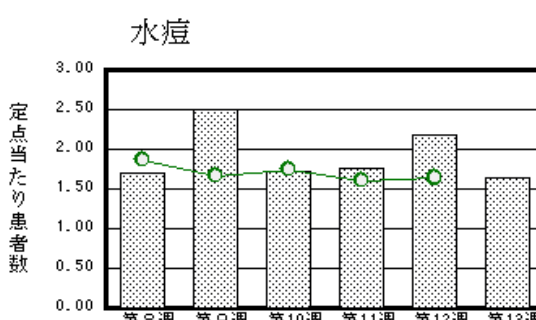
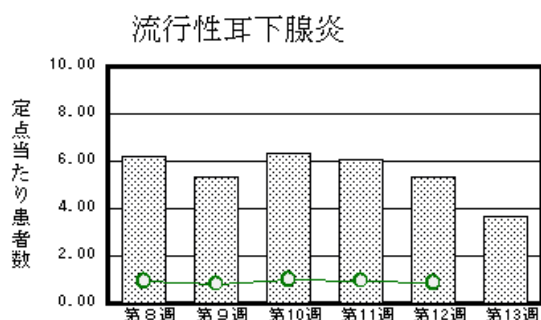
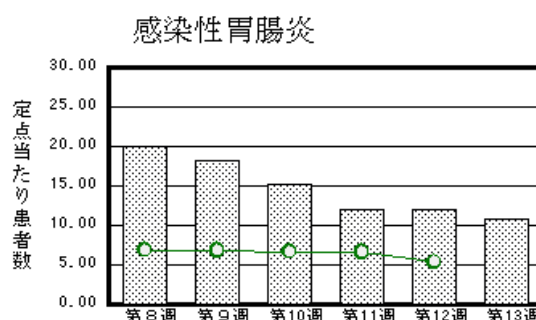
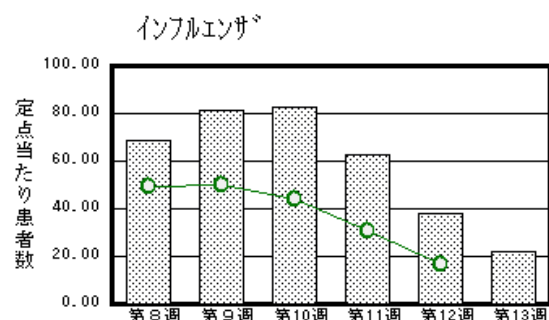
<週報> 第13週 (平成17年3月28日～4月3日)

発行日：平成17年4月5日

発行：福井県福祉環境部健康増進課  
福井県衛生環境研究センター  
kansen@erc.pref.fukui.jp

## 注目疾患の動向

1. 【今週の上位5疾患】 インフルエンザ700名(21.88名) 感染性胃腸炎237名(10.77名) 流行性耳下腺炎81名(3.68名) 水痘36名(1.64名) A群溶血性レンサ球菌咽頭炎34名(1.55名) ()内は定点当たり人数
2. 【報告数の多い疾患】 インフルエンザ(700名) 感染性胃腸炎(237名) 流行性耳下腺炎(81名) 水痘(36名) A群溶血性レンサ球菌咽頭炎(34名)
3. 【インフルエンザ】報告数は700名です。定点あたり患者報告数は減少しました(37.75名 21.88名)。地域別にみると丹南地区30.25名、福井地区24.82名、奥越地区23.33名、坂井地区16.33名、二州地区13.25名、若狭地区4.33名の順となっています。流行のピークはすぎましたがかなり多い状態は続いていますので今後もうがい・手洗い・マスクの着用を心がけてください。
4. 【感染性胃腸炎】報告数は237名です。定点あたり患者報告数はやや減少しています(12.09名 10.77名)。地域別にみると奥越地区21.0名、福井地区17.71名、坂井地区8.67名、二州地区6.67名、丹南地区4.8名、若狭地区0.5名の順となっています。
5. 【流行性耳下腺炎】報告数は81名です。定点あたり患者報告数は減少しました(5.36名 3.68名)。地域別にみると福井地区5.0名、丹南地区4.0名、奥越地区3.5名、坂井地区3.0名、二州地区2.0名、若狭地区2.0名の順となっています。
6. 【水痘】報告数は36名です。定点あたり患者報告数は減少しました(2.18名 1.64名)。地域別にみると福井地区2.86名、二州地区2.33名、丹南地区1.4名、奥越地区1.0名の順となっています。



棒グラフは福井県、折れ線グラフは全国の数値を表しています。

各疾患の動向グラフについては福井県感染症情報のホームページをご覧ください。

## 感染症週報全国版の要点

2005年第11週号(3月14日～3月20日)要点

発生動向総覧	<第11週> マイコプラズマ肺炎の定点当たり報告数は微減した。しかし、過去5年間の同時期と比較してかなり多い / その他最新動向
注目すべき感染症	<インフルエンザ> 第11週の全国レベルでの定点当たり報告数は30.6で、2週間連続で低下した。
病原体情報	インフルエンザウイルス2004/05シーズン / 冬季の感染性胃腸炎関連ウイルス2004/05シーズン
速報	腸管出血性大腸菌感染症2004年(2005年1月20日時点) / 知的障害者施設におけるサボウウイルスの集団発生 - 千葉県
海外感染症情報	アンゴラでのマールブルグ病流行 / チャドにおける髄膜炎菌性疾患 / スーダンでの髄膜炎菌感染症
感染症の話	<今週はお休みです>

詳細は国立感染症研究所感染症情報センターのホームページをご覧ください。 <http://idsc.nih.gov/j/index-j.html>

全数届出の感染症(福井県)

- 1類感染症: 報告はありませんでした。
- 2類感染症: 報告はありませんでした。
- 3類感染症: 報告はありませんでした。
- 4類感染症: 報告はありませんでした。
- 5類感染症全数把握対象: 報告はありませんでした。

福井県感染症発生動向調査

[定点報告: 5類感染症(週報分)]      平成17年 第13週      平成17年3月28日(月) ~ 平成17年4月3日(日)

定点種別 (定点数)	保健所 病名	福井	坂井	二州	若狭	奥越	丹南	計	前週	全国(12週)
インフル エンザ (32)	インフルエンザ (高病原性鳥イン フルエンザを除く)	273 24.82	49 16.33	53 13.25	13 4.33	70 23.33	242 30.25	700 21.88	1208 37.75	78911 16.78
小児科 (22)	RSウイルス感 染症									48 (11週)
	咽頭結膜熱	8 1.14			3 1.5		7 1.4	18 0.82	15 0.68	395 0.13
	A群溶血性レンサ 球菌咽頭炎	7 1.00	3 1.00	3 1		15 7.5	6 1.2	34 1.55	32 1.45	3270 1.07
	感染性胃腸炎	124 17.71	26 8.67	20 6.67	1 0.5	42 21	24 4.8	237 10.77	266 12.09	16235 5.32
	水痘	20 2.86		7 2.33		2 1	7 1.4	36 1.64	48 2.18	5005 1.64
	手足口病					1 0.5		1 0.05	1 0.05	449 0.15
	伝染性紅斑	1 0.14	3 1.00				1 0.2	5 0.23	2 0.09	539 0.18
	突発性発しん	5 0.71		3 1	1 0.5	2 1	1 0.2	12 0.55	9 0.41	1427 0.47
	百日咳									27 0.01
	風しん									12 0.00
	ヘルパンギー ナ									136 0.04
	麻しん(成人麻し んを除く)									6 0.00
	流行性耳下腺 炎	35 5.00	9 3.00	6 2	4 2	7 3.5	20 4	81 3.68	118 5.36	2630 0.86
眼科 (3)	急性出血性結膜 炎									16 0.03
	流行性角結膜 炎									381 0.60
基幹 (5)	細菌性髄膜炎						1 1	1 0.20	2 0.33	9 0.02
	無菌性髄膜炎	2 2.00					1 1	3 0.60		7 0.01
	マイコプラズマ肺 炎	2 2.00					1 1	3 0.60	1 0.17	86 0.18
	クラミジア肺炎(オウム 病は除く)									3 0.01
	成人麻しん									0

インフルエンザは、小児科定点 + 内科定点

細字は定点当たり患者数

(注) 印は、平成15年11月5日以降届出対象疾患。全国の集計は第11週分である。

福井県感染症発生動向調査(定点報告:5類感染症)

平成17年第13週 平成17年3月28日(月)～平成17年4月3日(日)

インフルエンザ 定点	インフルエンザ(高病原性鳥インフルエンザを除く)	小児科 定点	RSウイルス 感染症	咽頭結 膜熱	A群溶 血性レ ンサ球 菌咽頭 炎	感染性 胃腸炎	水痘	手足口 病	伝染性 紅斑	突発性 発しん	百日咳	風しん	ヘルパ ンギー ナ	麻しん (成人 麻しん を除く)	流行性 耳下腺 炎	眼科・基幹 定点	急性出血 性結膜炎	流行性角 結膜炎	細菌性髄 膜炎	無菌性髄 膜炎	マイコプラ ズマ肺炎	クラミジア 肺炎(オウ ム病を除 く)	成人麻し ん	
6ヶ月未満	11	6ヶ月未満				10	1									6ヶ月未満				1	1			
12ヶ月未満	7	12ヶ月未満			1	29	2			8						12ヶ月未満								
1歳	52	1歳		3		51	6			3					1	1歳								
2歳	59	2歳			3	29	5		3						13	2歳					1			
3歳	61	3歳		5	5	17	4			1					17	3歳								
4歳	43	4歳		5	6	13	11		1						12	4歳								
5歳	39	5歳		2	8	18	3	1							12	5歳								
6歳	41	6歳		2	3	13	4								9	6歳								
7歳	27	7歳			2	10			1						5	7歳					1			
8歳	28	8歳			3	11									1	8歳								
9歳	21	9歳		1	1	6									2	9歳								
10～14歳	59	10～14歳				18									8	10～14歳					1	1		
15～19歳	21	15～19歳			1	2									1	15～19歳								
20～29歳	45	20歳以上			1	10										20～29歳								
30～39歳	66															30～39歳						1		
40～49歳	35															40～49歳								
50～59歳	28															50～59歳								
60～69歳	24															60～69歳								
70～79歳	14															70歳以上								
80歳以上	19																							
合計	700	合計	0	18	34	237	36	1	5	12					81	合計				1	3	3		
前期計	1208	前期計	0	15	32	266	48	1	2	9					118	前期計				2		1		
当期間/前期	0.58	当期間/前期		1.2	1.06	0.89	0.75	1	2.5	1.33	***	***	***	***	0.69	当期間/前期	***	***		0.5	***	3	***	***
増減数	-508	増減数		3	2	-29	-12		3	3					-37	増減数				-1	3	2		

(注) 印は、平成15年11月5日以降届出対象疾患

\*\*\*は前期計が"0"のとき

