

福井県感染症発生動向調査速報

<<平成17年>>

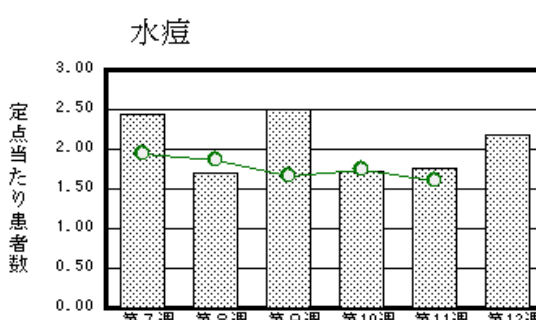
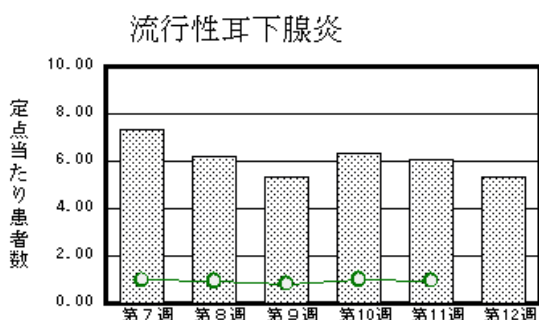
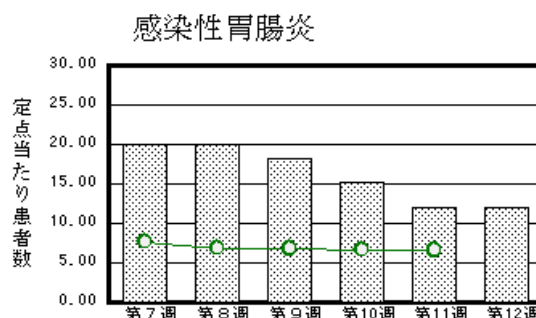
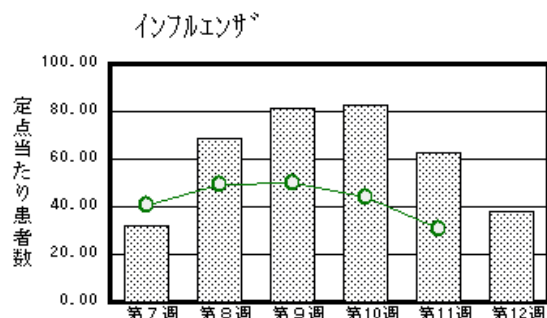
<週報> 第12週 (平成17年3月21日～3月27日)

発行日：平成17年3月29日

発行：福井県福祉環境部健康増進課
福井県衛生環境研究センター
kansen@erc.pref.fukui.jp

注目疾患の動向

1. 【今週の上位5疾患】 インフルエンザ1,208名(37.75名) 感染性胃腸炎266名(12.09名) 流行性耳下腺炎118名(5.36名) 水痘48名(2.18名) A群溶血性レンサ球菌咽頭炎32名(1.45名) ()内は定点当たり人数
2. 【報告数の多い疾患】 インフルエンザ (1,208名) 感染性胃腸炎 (266名) 流行性耳下腺炎 (118名) 水痘 (48名) A群溶血性レンサ球菌咽頭炎(32名)
3. 【インフルエンザ】報告数は1,208名です。定点あたり患者報告数は減少しました(62.91名 37.75名)。地域別にみると丹南地区60.63名、福井地区42.91名、奥越地区31.33名、坂井地区22.33名、二州地区19.5名、若狭地区4.0の順となっています。丹南・福井・奥越地区は定点あたり30.0を超える状態が続いており警戒が必要です。流行拡大予防のためにうがい・手洗い・マスクの着用を励行しましょう。
4. 【感染性胃腸炎】報告数は266名です。定点あたり患者報告数は前週と同じです(12.09名 12.09名)。地域別にみると奥越地区21.0名、福井地区20.29名、坂井地区9.67名、丹南地区6.4名、二州地区6.33名の順となっています。
5. 【流行性耳下腺炎】報告数は118名です。定点あたり患者報告数は減少しました(6.09名 5.36名)。地域別にみると奥越地区7.5名、福井地区7.14名、丹南地区6.8名、坂井地区4.0名、若狭地区3.0名の順となっています。
6. 【水痘】報告数は48名です。定点あたり患者報告数は増加しました(1.77名 2.18名)。地域別にみると二州地区4.33名、福井地区2.57名、奥越地区2.0名、丹南地区1.8名の順となっています。



棒グラフは福井県、折れ線グラフは全国の数値を表しています。

各疾患の動向グラフについては福井県感染症情報のホームページをご覧ください。

感染症週報全国版の要点

2005年第10週号(3月7日～3月13日)要点

発生動向総覧	<第10週> マイコプラズマ肺炎の定点当たり報告数は横ばいであったが、過去5年間の同時期と比較してかなり多い / その他最新動向
注目すべき感染症	<インフルエンザ> 第10週の全国レベルの定点当たり報告数は44.0で、第1週以降はじめて減少に転じた
病原体情報	インフルエンザウイルス2004/05シーズン / 冬季の感染性胃腸炎関連ウイルス2004/05シーズン
速報	2004年12月に高齢者社会福祉施設で発生したノロウイルスによる集団感染症事例-大阪府
海外感染症情報	アンゴラでの急性出血熱症候群疑い例/スリランカでの心筋炎疑い例/ナイジェリアでの急性発熱発疹症候群/コンゴ民主共和国でのペスト流行-更新
感染症の話	<今週はお休みです>

詳細は国立感染症研究所感染症情報センターのホームページをご覧ください。 <http://idsc.nih.gov.jp/index-j.html>

全数届出の感染症(福井県)

- 1類感染症: 報告はありませんでした。
- 2類感染症: 報告はありませんでした。
- 3類感染症: 報告はありませんでした。
- 4類感染症: 報告はありませんでした。
- 5類感染症全数把握対象: 報告はありませんでした。

福井県感染症発生動向調査

[定点報告: 5類感染症(週報分)] 平成17年 第12週 平成17年3月21日(月)～平成17年3月27日(日)

定点種別 (定点数)	保健所 病名	福井	坂井	二州	若狭	奥越	丹南	計	前週	全国(11週)
インフル エンザ (32)	インフルエンザ (高病原性鳥イン フルエンザを除く)	472 42.91	67 22.33	78 19.5	12 4	94 31.33	485 60.63	1208 37.75	2013 62.91	143993 30.64
小児科 (22)	RSウイルス感 染症									65 (10週)
	咽頭結膜熱	3 0.43		1 0.33	6 3		5 1	15 0.68	8 0.36	385 0.13
	A群溶血性レン 球菌咽頭炎	5 0.71	1 0.33			7 3.5	19 3.8	32 1.45	40 1.82	4048 1.33
	感染性胃腸炎	142 20.29	29 9.67	19 6.33	2 1	42 21	32 6.4	266 12.09	266 12.09	19996 6.56
	水痘	18 2.57	3 1.00	13 4.33	1 0.5	4 2	9 1.8	48 2.18	39 1.77	4892 1.61
	手足口病			1 0.33				1 0.05	2 0.09	464 0.15
	伝染性紅斑						2 0.4	2 0.09	9 0.41	637 0.21
	突発性発しん	4 0.57		1 0.33	1 0.5	1 0.5	2 0.4	9 0.41	10 0.45	1607 0.53
	百日咳									13 0.00
	風しん									17 0.01
	ヘルパンギー ナ									151 0.05
	麻しん(成人麻し んを除く)									10 0.00
	流行性耳下腺 炎	50 7.14	12 4.00	1 0.33	6 3	15 7.5	34 6.8	118 5.36	134 6.09	2927 0.96
眼科 (3)	急性出血性結膜 炎									10 0.02
	流行性角結膜 炎								3 1	408 0.64
基幹 (6)	細菌性髄膜炎	2 1.00						2 0.33		4 0.01
	無菌性髄膜炎									10 0.02
	マイコプラズマ肺 炎	1 0.50						1 0.17	1 0.17	115 0.24
	クラミジア肺炎(オム 病は除く)									5 0.01
	成人麻しん									0

インフルエンザは、小児科定点 + 内科定点

細字は定点当たり患者数

(注) 印は、平成15年11月5日以降届出対象疾患。全国の集計は第10週分である。

福井県感染症発生動向調査(定点報告:5類感染症)

平成17年第12週 平成17年3月21日(月)～平成17年3月27日(日)

インフルエンザ 定点	インフルエンザ(高病原性鳥インフルエンザを除く)	小児科 定点	RSウイルス 感染症	咽頭結 膜熱	A群溶 血性レ ンサ球 菌咽頭 炎	感染性 胃腸炎	水痘	手足口 病	伝染性 紅斑	突発性 発しん	百日咳	風しん	ヘルパ ンギー ナ	麻しん (成人 麻しん を除く)	流行性 耳下腺 炎	眼科・基幹 定点	急性出血 性結膜炎	流行性角 結膜炎	細菌性髄 膜炎	無菌性髄 膜炎	マイコプラ ズマ肺炎	クラミジア 肺炎(オウ ム病を除 く)	成人麻し ん	
6ヶ月未満	13	6ヶ月未満				13	2			1						6ヶ月未満								
12ヶ月未満	23	12ヶ月未満		1		29	4			7					2	12ヶ月未満								
1歳	71	1歳		2		50	5			1					3	1歳			1					
2歳	83	2歳		3	2	39	11								19	2歳								
3歳	86	3歳		3	6	25	13								19	3歳								
4歳	95	4歳		3	4	15	8								15	4歳					1			
5歳	77	5歳			4	24	4		2						19	5歳								
6歳	69	6歳		1	4	16	1								16	6歳								
7歳	75	7歳		1	4	9									4	7歳								
8歳	44	8歳			2	8		1							9	8歳								
9歳	58	9歳			2	7									7	9歳			1					
10～14歳	122	10～14歳			1	14									5	10～14歳								
15～19歳	32	15～19歳			1	6										15～19歳								
20～29歳	78	20歳以上		1	2	11										20～29歳								
30～39歳	104															30～39歳								
40～49歳	64															40～49歳								
50～59歳	40															50～59歳								
60～69歳	36															60～69歳								
70～79歳	19															70歳以上								
80歳以上	19																							
合計	1208	合計	0	15	32	266	48	1	2	9					118	合計			2		1			
前期計	2013	前期計	0	8	40	266	39	2	9	10					134	前期計		3			1			
当期間/前期	0.6	当期間/前期		1.88	0.8	1	1.23	0.5	0.22	0.9	***	***	***	***	0.88	当期間/前期	***	0	***	***	1	***	***	
増減数	-805	増減数		7	-8		9	-1	-7	-1					-16	増減数		-3	2					

(注) 印は、平成15年11月5日以降届出対象疾患

***は前期計が"0"のとき

