

# 福井県感染症発生動向調査速報

<<平成17年>>

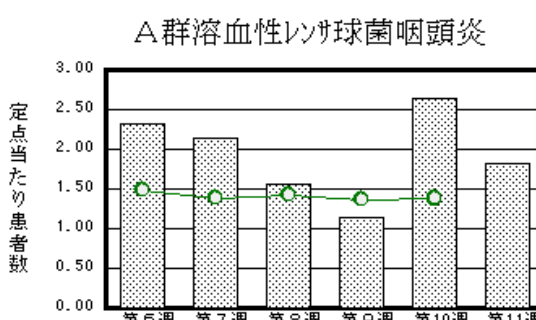
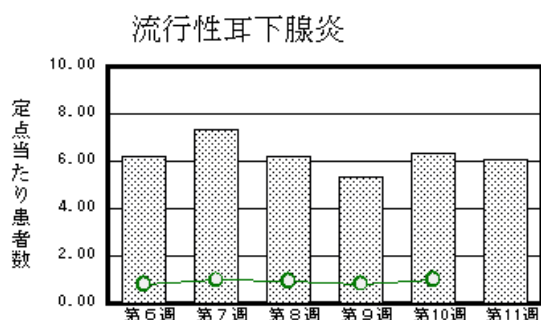
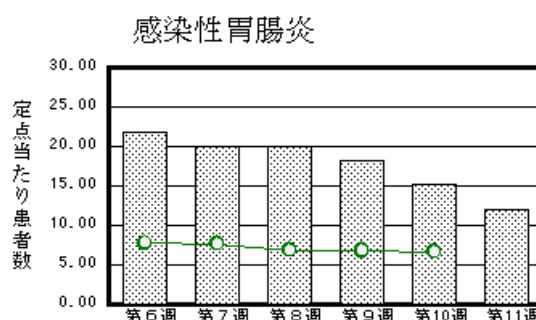
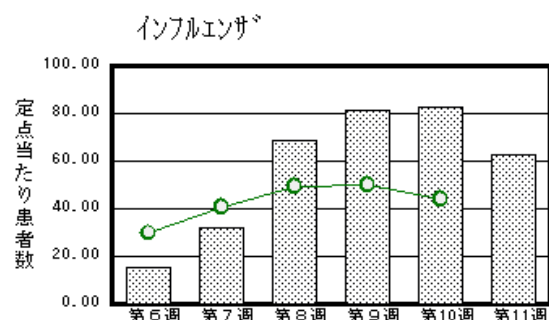
<週報> 第11週 (平成17年3月14日～3月20日)

発行日：平成17年3月22日

発行：福井県福祉環境部健康増進課  
福井県衛生環境研究センター  
kansen@erc.pref.fukui.jp

## 注目疾患の動向

1. 【今週の上位5疾患】 インフルエンザ2,013名(62.91名) 感染性胃腸炎266名(12.09名) 流行性耳下腺炎134名(6.09名) A群溶血性レンサ球菌咽頭炎40名(1.82名) 水痘39名(1.77名) ( )内は定点当たり人数
2. 【報告数の多い疾患】 インフルエンザ (2,013名) 感染性胃腸炎 (266名) 流行性耳下腺炎 (134名) A群溶血性レンサ球菌咽頭炎 (40名) 水痘 (39名)
3. 【インフルエンザ】報告数は2,013名です。定点あたり患者報告数は減少しました(82.69名 62.91名)。地域別にみると丹南地区84.88名、奥越地区73.67名、福井地区65.64名、二州地区53.75名、坂井地区46.33名、若狭地区12.33名の順となっています。丹南・奥越・福井・二州・坂井地区は定点当たり30.0を超え警戒が必要です。流行拡大予防のためにうがい・手洗い・マスクの着用を励行しましょう。
4. 【感染性胃腸炎】報告数は266名です。定点あたり患者報告数は減少しました(15.23名 12.09名)。地域別にみると福井地区19.0名、坂井地区13.00名、奥越地区10.5名、二州地区9.67名、丹南地区8.6名の順となっています。
5. 【流行性耳下腺炎】報告数は134名です。定点あたり患者報告数は減少しました(6.36名 6.09名)。地域別にみると丹南地区7.8名、奥越地区7.5名、福井地区7.43名、坂井地区6.33名、二州地区2.33名の順となっています。
6. 【A群溶血性レンサ球菌咽頭炎】報告数は40名です。定点あたり患者報告数は減少しました(2.64名 1.82名)。地域別にみると奥越地区3.5名、丹南地区3.0名、福井地区2.14名となっています。



棒グラフは福井県、折れ線グラフは全国の数値を表しています。

各疾患の動向グラフについては福井県感染症情報のホームページをご覧ください。

## 感染症週報全国版の要点

2005年第9週号(2月28日～3月6日)要点

発生動向総覧	<第9週>マイコプラズマ肺炎の定点当たり報告数は増加し、過去5年間の同時期と比較してかなり多い / その他最新動向
注目すべき感染症	<インフルエンザ> 第9週の全国レベルの定点当たり報告数は50.0に達し、今シーズンの最高値を更新した
病原体情報	インフルエンザウイルス2004/05シーズン / 冬季の感染性胃腸炎関連ウイルス2004/05シーズン
速報	パラチフス2004年(2005年2月16日時点) / ノロウイルスによる食中毒事例、2004年-大阪府
海外感染症情報	コンゴ民主共和国におけるペスト/ベトナム:鳥インフルエンザ
感染症の話	<発しんチフス>シラミによって媒介されるリケッチア症で、戦争、貧困、飢餓など社会的悪条件下で流行することが多い

詳細は国立感染症研究所感染症情報センターのホームページをご覧ください。 <http://idsc.nih.go.jp/index-j.html>

全数届出の感染症(福井県)

- 1類感染症: 報告はありませんでした。
- 2類感染症: 報告はありませんでした。
- 3類感染症: 報告はありませんでした。
- 4類感染症: 報告はありませんでした。
- 5類感染症全数把握対象: 報告はありませんでした。

福井県感染症発生動向調査

[定点報告: 5類感染症(週報分)]      平成17年 第 11 週      平成17年3月14日(月) ~ 平成17年3月20日(日)

定点種別 (定点数)	保健所 病名	福井	坂井	二州	若狭	奥越	丹南	計	前週	全国(10週)
インフル インザ (32)	インフルエンザ (高病原性鳥インフル インザを除く)	722 65.64	139 46.33	215 53.75	37 12.33	221 73.67	679 84.88	2013 62.91	2646 82.69	207306 44.04
小児科 (22)	RSウイルス感 染症									80 (9週)
	咽頭結膜熱	3 0.43				1 0.5	4 0.8	8 0.36	11 0.5	416 0.14
	A群溶血性イン 球菌咽頭炎	15 2.14		3 1		7 3.5	15 3	40 1.82	58 2.64	4224 1.38
	感染性胃腸炎	133 19.00	39 13.00	29 9.67	1 0.5	21 10.5	43 8.6	266 12.09	335 15.23	20382 6.68
	水痘	22 3.14	3 1.00	7 2.33	1 0.5	1 0.5	5 1	39 1.77	38 1.73	5330 1.75
	手足口病	1 0.14		1 0.33				2 0.09	1 0.05	454 0.15
	伝染性紅斑	5 0.71	3 1.00				1 0.2	9 0.41	8 0.36	628 0.21
	突発性発しん	1 0.14		2 0.67	1 0.5	2 1	4 0.8	10 0.45	12 0.55	1612 0.53
	百日咳									10 0.00
	風しん									33 0.01
	ヘルパンギー ナ									110 0.04
	麻しん(成人麻し んを除く)									6 0.00
	流行性耳下腺 炎	52 7.43	19 6.33	7 2.33	2 1	15 7.5	39 7.8	134 6.09	140 6.36	3009 0.99
眼科 (3)	急性出血性結膜 炎									10 0.02
	流行性角結膜 炎	2 1.00					1 1	3 1.00	1 0.33	443 0.69
基幹 (6)	細菌性髄膜炎								1 0.17	3 0.01
	無菌性髄膜炎								1 0.17	8 0.02
	マイコプラズマ肺 炎	1 0.50						1 0.17		121 0.26
	クラミジア肺炎(オウム 病は除く)									9 0.02
	成人麻しん									0

インフルエンザは、小児科定点 + 内科定点

細字は定点当たり患者数

(注) 印は、平成15年11月5日以降届出対象疾患。全国の集計は第9週分である。

福井県感染症発生動向調査(定点報告:5類感染症)

平成17年第11週 平成17年3月14日(月)～平成17年3月20日(日)

インフルエンザ 定点	インフルエンザ(高病原性 鳥インフル エンザを除く)	小児科 定点	RSウ イルス 感染症	咽頭結 膜熱	A群溶 血性レ ンサ球 菌咽頭 炎	感染性 胃腸炎	水痘	手足口 病	伝染性 紅斑	突発性 発しん	百日咳	風しん	ヘルパ ンギー ナ	麻しん (成人 麻しん を除く)	流行性 耳下腺 炎	眼科・基幹 定点	急性出血 性結膜炎	流行性角 結膜炎	細菌性髄 膜炎	無菌性髄 膜炎	マイコプラ ズマ肺炎	クラミジア 肺炎(オウ ム病を除 く)	成人麻し ん	
6ヶ月未満	4	6ヶ月未満				11	1		1	1						6ヶ月未満								
12ヶ月未満	19	12ヶ月未満		1		18	3		2	5					3	12ヶ月未満		1						
1歳	128	1歳		1	2	46	7			4					7	1歳								
2歳	136	2歳		1	5	34	4								13	2歳								
3歳	154	3歳		3	7	28	9		1						31	3歳								
4歳	168	4歳			6	27	9		2						26	4歳								
5歳	177	5歳			6	23	4		1						27	5歳								
6歳	155	6歳		1	4	16	1								11	6歳								
7歳	132	7歳			5	9		2							5	7歳								
8歳	93	8歳			1	16			1						5	8歳						1		
9歳	85	9歳			3	10									3	9歳								
10～14歳	205	10～14歳		1		15			1						3	10～14歳								
15～19歳	48	15～19歳				4										15～19歳								
20～29歳	97	20歳以上			1	9	1									20～29歳		2						
30～39歳	153															30～39歳								
40～49歳	97															40～49歳								
50～59歳	64															50～59歳								
60～69歳	49															60～69歳								
70～79歳	33															70歳以上								
80歳以上	16																							
合計	2013	合計	0	8	40	266	39	2	9	10					134	合計		3				1		
前期計	2646	前期計	0	11	58	335	38	1	8	12					140	前期計		1	1	1				
当期間/前期	0.76	当期間/前期		0.73	0.69	0.79	1.03	2	1.13	0.83	***	***	***	***	0.96	当期間/前期	***	3	0	0	***	***	***	
増減数	-633	増減数		-3	-18	-69	1	1	1	-2					-6	増減数		2	-1	-1	1			

(注) 印は、平成15年11月5日以降届出対象疾患

\*\*\*は前期計が"0"のとき

