

# 福井県感染症発生動向調査速報

<<平成17年>>

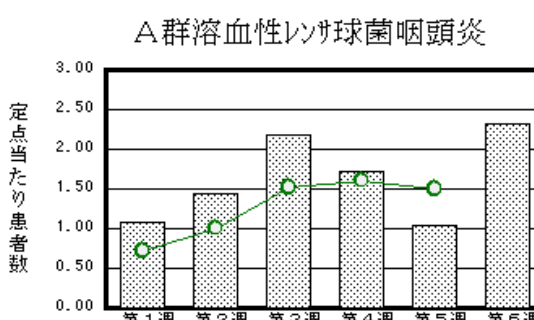
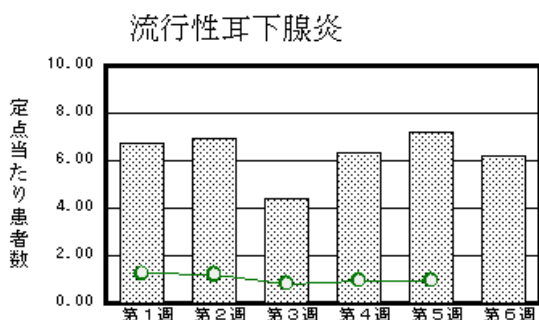
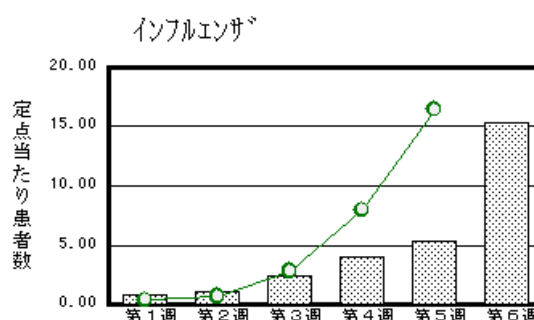
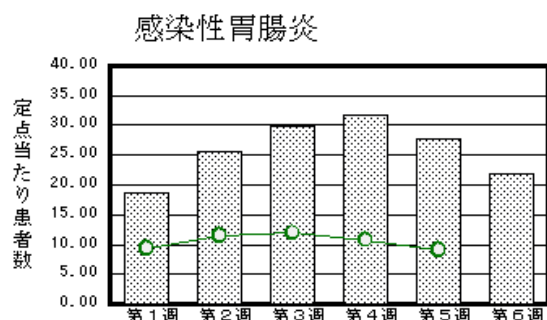
<週報> 第6週 (平成17年2月7日～2月13日)

発行日：平成17年2月15日

発行：福井県福祉環境部健康増進課  
福井県衛生環境研究センター  
kansen@erc.pref.fukui.jp

## 注目疾患の動向

1. 【今週の上位5疾患】 感染性胃腸炎481名(21.86名) インフルエンザ489名(15.28名) 流行性耳下腺炎137名(6.23名) A群溶血性レンサ球菌咽頭炎51名(2.32名) 水痘49名(2.23名) ( )内は定点当たり人数
2. 【報告数の多い疾患】 インフルエンザ(489名) 感染性胃腸炎(481名) 流行性耳下腺炎(137名) A群溶血性レンサ球菌咽頭炎(51名) 水痘(49名)
3. 【インフルエンザ】報告数は489名です。定点あたり患者報告数は増加しました(5.28名 15.28名)。地域別にみると福井地区21.45名、丹南地区18.13名、奥越地区12.67名、二州地区12.5名の順となっています。坂井・若狭地区以外は定点あたり10.0を超え注意が必要です。流行拡大予防のためにうがい・手洗い・マスクの着用を励行しましょう。
4. 【感染性胃腸炎】報告数は481名です。定点あたり患者報告数は減少しました(27.68名 21.86名)。地域別にみると福井地区33.14名、二州地区26.67名、奥越地区22.5名、坂井地区16.0名、丹南地区15.0名の順となっています。
5. 【流行性耳下腺炎】報告数は137名です。定点あたり患者報告数は減少しました(7.18名 6.23名)。地域別にみると丹南地区10.0名、福井地区9.43名、奥越地区4.0名、の順となっています。
6. 【A群溶血性レンサ球菌咽頭炎】報告数は51名です。定点あたり患者報告数は増加しました(1.05名 2.32名)。地域別にみると奥越地区4.0名、福井地区3.43名、丹南地区2.4名となっています。



棒グラフは福井県、折れ線グラフは全国の数値を表しています。

各疾患の動向グラフについては福井県感染症情報のホームページをご覧ください。

## 感染症週報全国版の要点

2005年第4週号(1月24日～1月30日)要点

発生動向総覧	<第4週> A群溶血性レンサ球菌咽頭炎の定点当たり報告数は、第1週より連続的に増加しており、過去5年間の同時期と比較してやや多い / その他最新動向
注目すべき感染症	<インフルエンザ> 第4週の全国レベルでの定点当たり報告数は7.9で、第3週よりも大幅に増加した
病原体情報	インフルエンザウイルス2004/05シーズン / 冬季の感染性胃腸炎関連ウイルス2004/05シーズン
速報	クロイツフェルト・ヤコブ病の発生届の報告について-厚生労働省健康局結核感染症課長通知
海外感染症情報	鳥インフルエンザ状況-ベトナムとカンボジア/東ティモールでのデング出血熱流行/中国での流行性髄膜炎発生について
感染症の話	<マラリア> 世界保健機関(WHO)の推計によると、年間3～5億人の罹患者と150～270万人の死亡者があるとされる

詳細は国立感染症研究所感染症情報センターのホームページをご覧ください。 <http://idsc.nih.go.jp/index-j.html>

全数届出の感染症(福井県)

- 1類感染症:報告はありませんでした。
- 2類感染症:報告はありませんでした。
- 3類感染症:報告はありませんでした。
- 4類感染症:報告はありませんでした。
- 5類感染症全数把握対象:報告はありませんでした。

福井県感染症発生動向調査

[定点報告:5類感染症(週報分)]      平成17年 第6週      平成17年2月7日(月)～平成17年2月13日(日)

定点種別 (定点数)	保健所 病名	福井	坂井	二州	若狭	奥越	丹南	計	前週	全国(5週)
インフル インザ (32)	インフルエンザ (高病原性鳥イン フルエンザを除く)	236 21.45	14 4.67	50 12.5	6 2	38 12.67	145 18.13	489 15.28	169 5.28	77397 16.46
小児科 (22)	RSウイルス感 染症								1 0.05	257 (4週)
	咽頭結膜熱	3 0.43	3 1.00		1 0.5	4 2	1 0.2	12 0.55	19 0.86	629 0.21
	A群溶血性レン 球菌咽頭炎	24 3.43	6 2.00	1 0.33		8 4	12 2.4	51 2.32	23 1.05	4579 1.50
	感染性胃腸炎	232 33.14	48 16.00	80 26.67	1 0.5	45 22.5	75 15	481 21.86	609 27.68	27633 9.06
	水痘	21 3.00	2 0.67	9 3		5 2.5	12 2.4	49 2.23	63 2.86	5938 1.95
	手足口病				1 0.5			1 0.05	2 0.09	570 0.19
	伝染性紅斑		3 1.00				2 0.4	5 0.23	4 0.18	779 0.26
	突発性発しん	2 0.29		3 1	1 0.5	1 0.5	4 0.8	11 0.50	24 1.09	1877 0.62
	百日咳	1 0.14						1 0.05		18 0.01
	風しん									16 0.01
	ヘルパンギー ナ								1 0.05	108 0.04
	麻しん(成人麻し んを除く)									7 0.00
	流行性耳下腺 炎	66 9.43	1 0.33	11 3.67	1 0.5	8 4	50 10	137 6.23	158 7.18	2930 0.96
眼科 (3)	急性出血性結膜 炎									15 0.02
	流行性角結膜 炎									402 0.63
基幹 (6)	細菌性髄膜炎	1 0.50						1 0.17	1 0.17	12 0.03
	無菌性髄膜炎								4 0.67	9 0.02
	マイコプラズマ肺 炎	1 0.50						1 0.17	1 0.17	108 0.23
	クラミジア肺炎(オウム 病は除く)									6 0.01
	成人麻しん									0

インフルエンザは、小児科定点 + 内科定点  
細字は定点当たり患者数

訂正

(注) 印は、平成15年11月5日以降届出対象疾患。全国の集計は第4週分である。

福井県感染症発生動向調査(定点報告:5類感染症)

平成17年第6週 平成17年2月7日(月)～平成17年2月13日(日)

インフルエンザ 定点	インフルエンザ(高病原性鳥インフルエンザを除く)	小児科 定点	RSウイルス 感染症	咽頭結 膜熱	A群溶 血性レ ンサ球 菌咽頭 炎	感染性 胃腸炎	水痘	手足口 病	伝染性 紅斑	突発性 発しん	百日咳	風しん	ヘルパ ンギー ナ	麻しん (成人 麻しん を除く)	流行性 耳下腺 炎	眼科・基幹 定点	急性出血 性結膜炎	流行性角 結膜炎	細菌性髄 膜炎	無菌性髄 膜炎	マイコプラ ズマ肺炎	クラミジア 肺炎(オウ ム病を除 く)	成人麻し ん	
6ヶ月未満	2	6ヶ月未満				13	1			1	1					6ヶ月未満								
12ヶ月未満	8	12ヶ月未満		1		37	3		1	9						12ヶ月未満								
1歳	27	1歳		3	1	76	14	1		1					4	1歳								
2歳	25	2歳		2	3	51	11								19	2歳								
3歳	37	3歳		2	9	51	9								17	3歳								
4歳	47	4歳		1	9	46	6		3						38	4歳					1			
5歳	39	5歳		1	9	31	2		1						24	5歳								
6歳	33	6歳		1	5	37	1								19	6歳								
7歳	44	7歳			4	30	1								9	7歳								
8歳	34	8歳			3	21									2	8歳								
9歳	15	9歳			3	19									1	9歳								
10～14歳	36	10～14歳		1	4	41	1								4	10～14歳								
15～19歳	15	15～19歳				8										15～19歳								
20～29歳	22	20歳以上			1	20										20～29歳								
30～39歳	54															30～39歳								
40～49歳	26															40～49歳								
50～59歳	14															50～59歳				1				
60～69歳	4															60～69歳								
70～79歳	3															70歳以上								
80歳以上	4																							
合計	489	合計	0	12	51	481	49	1	5	11	1				137	合計				1		1		
前期計	169	前期計	1	19	23	609	63	2	4	24			1		158	前期計				1	4	1		
当期間/前期	2.89	当期間/前期		0.63	2.22	0.79	0.78	0.5	1.25	0.46	***	***	0	***	0.87	当期間/前期	***	***		1	0	1	***	***
増減数	320	増減数	-1	-7	28	-128	-14	-1	1	-13	1		-1		-21	増減数				-4				

(注) 印は、平成15年11月5日以降届出対象疾患

\*\*\*は前期計が"0"のとき

