

福井県感染症発生動向調査速報

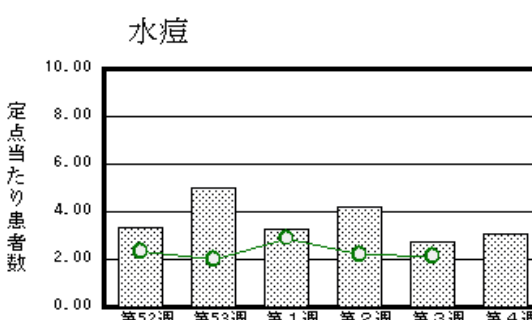
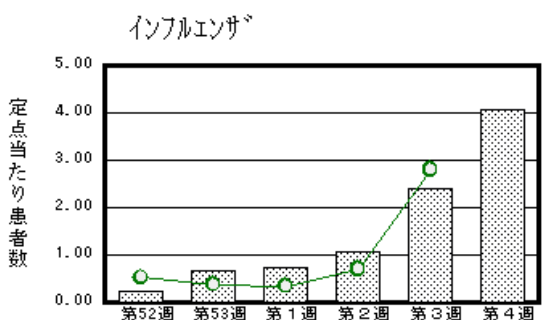
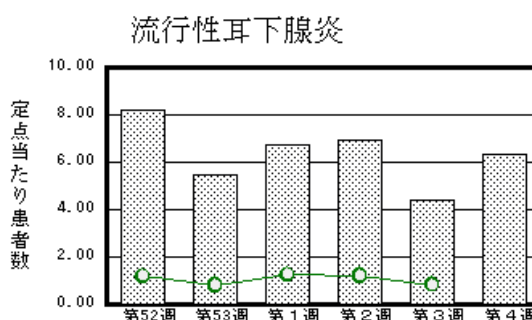
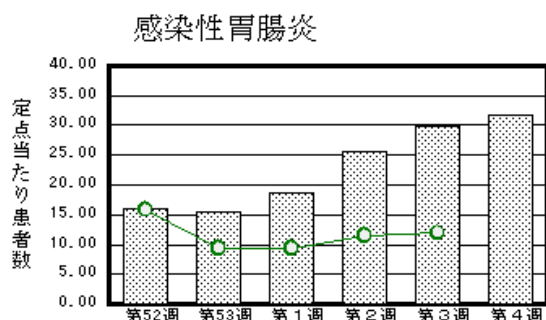
<<平成17年>>

<週報> 第4週 (平成17年1月24日～1月30日)

発行日：平成17年2月1日
 発行：福井県福祉環境部健康増進課
 福井県衛生環境研究センター
 kansen@erc.pref.fukui.jp

注目疾患の動向

- 【今週の上位5疾患】 感染性胃腸炎696名(31.64名) 流行性耳下腺炎140名(6.36名) インフルエンザ130名(4.06名) 水痘67名(3.05名) A群溶血性レンサ球菌咽頭炎38名(1.73名) ()内は定点当たり人数
- 【報告数の多い疾患】 感染性胃腸炎(696名) 流行性耳下腺炎(140名) インフルエンザ(130名) 水痘(67名) A群溶血性レンサ球菌咽頭炎(38名)
- 【感染性胃腸炎】報告数は696名です。定点あたり患者報告数は増加しました(29.82名 31.64名)。地域別にみると福井地区54.14名、二州地区29.0名、丹南地区23.80名、坂井地区23.67名、奥越地区16.50名の順となっています。
- 【流行性耳下腺炎】報告数は140名です。定点あたり患者報告数は増加しました(4.41名 6.36名)。地域別にみると福井地区9.29名、丹南地区8.60名、二州地区7.33名、の順となっています。
- 【インフルエンザ】報告数は130名です。定点あたり患者報告数は増加しました(2.41名 4.06名)。地域別にみると丹南地区14.0名、福井地区1.27名、二州地区0.75名、奥越地区0.33名の順となっています。
- 【水痘】報告数は67名です。定点あたり患者報告数は増加しました(2.73名 3.05名)。地域別にみると奥越地区4.5名、福井地区4.29名、若狭地区3.5名、二州地区3.0名の順となっています。



棒グラフは福井県、折れ線グラフは全国の数値を表しています。
 各疾患の動向グラフについては福井県感染症情報のホームページをご覧ください。

感染症週報全国版の要点

2005年第2週号(1月10日～1月16日)要点

発生動向総覧	<第1週> 感染性胃腸炎の定点当たり報告数は増加し、過去5年間の同時期と比較してやや多い / その他最新動向<12月> 性感染症・薬剤耐性菌感染症・結核について
注目すべき感染症	<インフルエンザ> 定点当たり報告数は第2週現在、全国レベルで0.70である<コレラ> 2004年のコレラの報告数は82例であった
病原体情報	冬季の感染性胃腸炎関連ウイルス2004/05シーズン/インフルエンザウイルス2004/05シーズン
速報	神戸市北区における流行性耳下腺炎の流行
海外感染症情報	フィリピンで髄膜炎菌性疾患の流行-更新/チャドで髄膜炎菌性疾患の発生-更新/ベトナムでの鳥インフルエンザの状況-更新
感染症の話	<クリプトスポリジウム症> 健康者においても水様下痢症の原因となり、水道水や食品を介した集団発生が重要となる

詳細は国立感染症研究所感染症情報センターのホームページをご覧ください。 <http://idsc.nih.go.jp/index-j.html>

全数届出の感染症(福井県)

疾病名	腸管出血性大腸菌感染症(3類感染症)	
患者	男性 1名	
主な症状	下痢、腹痛	
感染原因・感染経路	調査中	
平成17年	福井県	有症者1人、無症者0人(第4週:1月30日現在)
	全国	21人(第3週:1月23日現在)
平成16年同時期届出累計	有症者0人、無症者0人 全国累計21人	

1類感染症:報告はありませんでした。
 2類感染症:報告はありませんでした。
 4類感染症:報告はありませんでした。
 5類感染症全数把握対象:ア－バ赤痢1名
 報告がありました。

福井県感染症発生動向調査

[定点報告:5類感染症(週報分)] 平成17年 第4週 平成17年1月24日(月)～平成17年1月30日(日)

定点種別 (定点数)	保健所 病名	福井	坂井	二州	若狭	奥越	丹南	計	前週	全国(3週)
インフル エンザ (32)	インフルエンザ (高病原性鳥イン フルエンザを除く)	14 1.27		3 0.75		1 0.33	112 14	130 4.06	77 2.41	13198 2.81
小児科 (22)	RSウイルス感 染症			3 1			1 0.2	4 0.18	8 0.36	341 (2週)
	咽頭結膜熱	9 1.29	1 0.33		4 2	5 2.5	5 1	24 1.09	20 0.91	621 0.20
	A群溶血性レンサ 球菌咽頭炎	21 3.00	3 1.00	2 0.67		4 2	8 1.6	38 1.73	48 2.18	4626 1.52
	感染性胃腸炎	379 54.14	71 23.67	87 29	7 3.5	33 16.5	119 23.8	696 31.64	656 29.82	36208 11.87
	水痘	30 4.29	3 1.00	9 3	7 3.5	9 4.5	9 1.8	67 3.05	60 2.73	6488 2.13
	手足口病		1 0.33					1 0.05		705 0.23
	伝染性紅斑	6 0.86					1 0.2	7 0.32	6 0.27	822 0.27
	突発性発しん	8 1.14	1 0.33	2 0.67	1 0.5	2 1	4 0.8	18 0.82	16 0.73	2234 0.73
	百日咳									27 0.01
	風しん								1 0.05	11 0.00
	ヘルパンギー ナ									100 0.03
	麻しん(成人麻し んを除く)									10 0.00
	流行性耳下腺 炎	65 9.29	4 1.33	22 7.33		6 3	43 8.6	140 6.36	97 4.41	2521 0.83
眼科 (3)	急性出血性結膜 炎									12 0.02
	流行性角結膜 炎	1 0.50						1 0.33	2 0.67	395 0.62
基幹 (6)	細菌性髄膜炎								1 0.17	10 0.02
	無菌性髄膜炎						1 1	1 0.17	3 0.5	14 0.03
	マイコプラズマ肺 炎									96 0.20
	クラミジア肺炎(オウム 病は除く)									10 0.02
	成人麻しん									0

インフルエンザは、小児科定点+内科定点

細字は定点当たり患者数

(注) 印は、平成15年11月5日以降届出対象疾患。全国の集計は第2週分である。

福井県感染症発生動向調査(定点報告:5類感染症)

平成17年第4週 平成17年1月24日(月)～平成17年1月30日(日)

インフルエンザ 定点	インフルエンザ(高病原性 鳥インフルエンザを除く)	小児科 定点	RSウイルス 感染症	咽頭結 膜熱	A群溶 血性レ ンサ球 菌咽頭 炎	感染性 胃腸炎	水痘	手足口 病	伝染性 紅斑	突発性 発しん	百日咳	風しん	ヘルパ ンギー ナ	麻しん (成人 麻しん を除く)	流行性 耳下腺 炎	眼科・基幹 定点	急性出血 性結膜炎	流行性角 結膜炎	細菌性髄 膜炎	無菌性髄 膜炎	マイコプラ ズマ肺炎	クラミジア 肺炎(オウ ム病を除 く)	成人麻し ん	
6ヶ月未満	1	6ヶ月未満	3	1		8	4									6ヶ月未満								
12ヶ月未満	2	12ヶ月未満		1		31	3		1	13						12ヶ月未満				1				
1歳	6	1歳	1	3	1	128	17		1	5					10	1歳								
2歳	13	2歳		4	1	82	15								19	2歳								
3歳	14	3歳		3	5	71	10								24	3歳								
4歳	12	4歳		4	5	81	7		1						32	4歳								
5歳	16	5歳		3	5	56	6	1							19	5歳								
6歳	8	6歳		2	10	49	3		3						16	6歳								
7歳	11	7歳		1	3	37			1						7	7歳								
8歳	7	8歳			5	21									5	8歳								
9歳	4	9歳				25									2	9歳								
10～14歳	9	10～14歳		1	1	62	2								6	10～14歳								
15～19歳	4	15～19歳				18										15～19歳								
20～29歳		20歳以上		1	2	27										20～29歳								
30～39歳	18															30～39歳		1						
40～49歳	2															40～49歳								
50～59歳	1															50～59歳								
60～69歳	2															60～69歳								
70～79歳																70歳以上								
80歳以上																								
合計	130	合計	4	24	38	696	67	1	7	18					140	合計		1		1				
前期計	77	前期計	8	20	48	656	60		6	16		1			97	前期計		2	1	3				
当期間/前期	1.69	当期間/前期	0.5	1.2	0.79	1.06	1.12	***	1.17	1.13	***	0	***	***	1.44	当期間/前期	***	0.5	0	0.33	***	***	***	***
増減数	53	増減数	-4	4	-10	40	7	1	1	2		-1			43	増減数		-1	-1	-2				

(注) 印は、平成15年11月5日以降届出対象疾患

***は前期計が"0"のとき

