

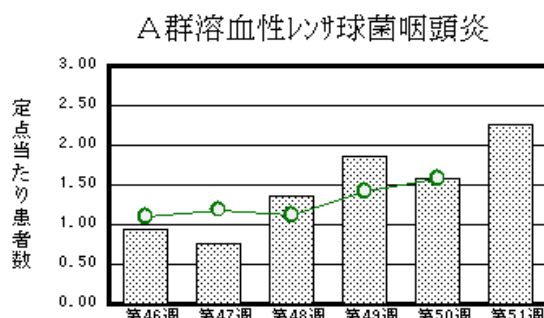
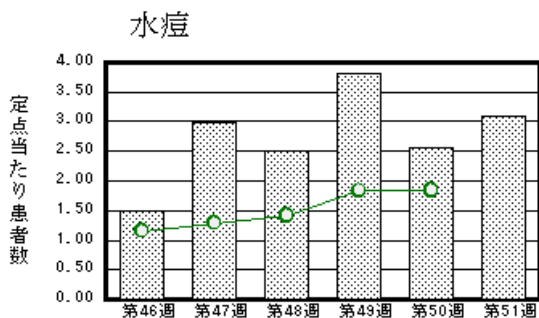
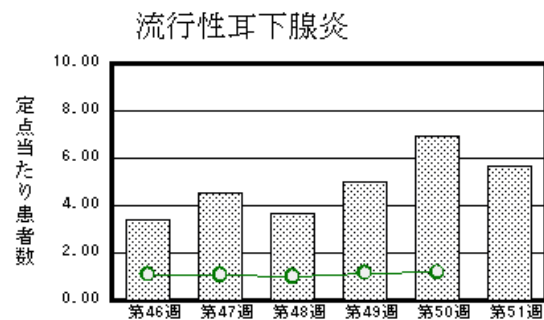
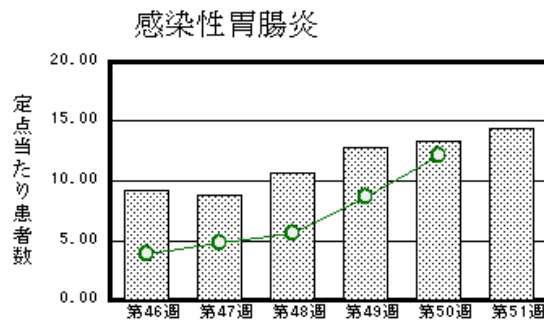
# 福井県感染症発生動向調査速報

<<平成16年>>

発行日：平成16年12月21日  
 <週報> 第51週（平成16年12月13日～12月19日） 発行：福井県福祉環境部健康増進課  
 福井県衛生環境研究センター  
 kansen@erc.pref.fukui.jp

## 注目疾患の動向

- 【今週の上位5疾患】 感染性胃腸炎318名(14.45名) 流行性耳下腺炎124名(5.64名) 水痘68名(3.09名) A群溶血性レンサ球菌咽頭炎50名(2.27名) 手足口病23名(1.05名) ( )内は定点当たり人数
- 【報告数の多い疾患】 感染性胃腸炎(318名) 流行性耳下腺炎(124名) 水痘(68名) A群溶血性レンサ球菌咽頭炎(50名) 手足口病(23名)
- 【感染性胃腸炎】報告数は318名です。定点あたり患者報告数は増加しました(13.27名 14.45名)。地域別にみると福井地区22.43名、奥越地区12.5名、二州地区12.33名、丹南地区12.2名の順となっています。
- 【流行性耳下腺炎】報告数は124名です。定点あたり患者報告数は減少しました(6.91名 5.64名)。地域別にみると福井地区10.86名、丹南地区5.2名、奥越地区4.5名、二州地区3.33名の順となっています。
- 【水痘】報告数は68名です。定点あたり患者報告数は増加しました(2.55名 3.09名)。地域別にみると福井地区7.14名、丹南地区2.2名、若狭地区2.0名、奥越地区1.5名の順となっています。
- 【A群溶血性レンサ球菌咽頭炎】報告数は50名です。定点あたり患者報告数は増加しました(1.59名 2.27名)。地域別にみると奥越地区7.0名、丹南地区3.4名、福井地区1.71名、二州地区1.67名となっています。



棒グラフは福井県、折れ線グラフは全国の数値を表しています。  
 各疾患の動向グラフについては福井県感染症情報のホームページをご覧ください。

## 感染症週報全国版の要点

2004年第49週号(11月29日～12月5日)要点

発生動向総覧	<第49週> A群溶血性レンサ球菌咽頭炎一定点当たり報告数は、第35週以降増加傾向にあり、第48週は微減したものの、第49週は再び増加した/その他最新動向
注目すべき感染症	<感染性胃腸炎>今シーズンは過去5年間の同時期と比較して、定点当たり報告数は低いレベルにあるが、第49週は前週よりも急激に増加している
病原体情報	インフルエンザウイルス2004/05シーズン/冬季の感染性胃腸炎関連ウイルス2004/05シーズン/流行性角結膜炎患者から分離・検出されたウイルス2004年まとめ
速報	<今週は該当記事はありません>
海外感染症情報	ドイツ:2003年以降3例目のウエストナイルウイルス(WNV)感染可能性輸入患者
感染症の話	<ジアルジア症> Giardia lambliaの感染によって引き起こされる下痢性疾患である

詳細は国立感染症研究所感染症情報センターのホームページをご覧ください。 <http://idsc.nih.go.jp/index-j.html>

全数届出の感染症(福井県)

- 1類感染症:報告はありませんでした。
- 2類感染症:報告はありませんでした。
- 3類感染症:報告はありませんでした。
- 4類感染症:報告はありませんでした。
- 5類感染症全数把握対象:報告はありませんでした。

福井県感染症発生動向調査

[定点報告:5類感染症(週報分)] 平成16年 第51週 平成16年12月13日(月)~平成16年12月19日(日)

定点種別 (定点数)	保健所 病名	福井	坂井	二州	若狭	奥越	丹南	計	前週	全国(50週)
インフル インザ (32)	インフルエンザ (高病原性鳥イン フルエンザを除く)	5 0.45		1 0.25				6 0.19	7 0.22	1132 0.24
小児科 (22)	RSウイルス感 染症	6 0.85		4 0.8			4 1.3	22 1.00	22 1.00	789 (49週)
	咽頭結膜熱	15 2.14	3 1.00				11 2.2	29 1.32	11 0.5	816 0.27
	A群溶血性レンサ 球菌咽頭炎	12 1.71	1 0.33	5 1.67	1 0.5	14 7	17 3.4	50 2.27	35 1.59	4804 1.58
	感染性胃腸炎	157 22.43	27 9.00	37 12.33	11 5.5	25 12.5	61 12.2	318 14.45	292 13.27	36975 12.14
	水痘	50 7.14			4 2	3 1.5	11 2.2	68 3.09	56 2.55	5613 1.84
	手足口病	11 1.57	1 0.33	5 1.67			5 1	23 1.05	34 1.55	2039 0.67
	伝染性紅斑	1 0.14	1 0.33					2 0.09	3 0.14	558 0.18
	突発性発しん	6 0.86		3 1	1 0.5	1 0.5	6 1.2	17 0.77	12 0.55	1981 0.65
	百日咳	1 0.14						1 0.05	2 0.09	47 0.02
	風しん									17 0.01
	ヘルパンギー ナ						1 0.2	1 0.05	3 0.14	197 0.06
	麻しん(成人麻し んを除く)									9 0.00
	流行性耳下腺 炎	76 10.86	3 1.00	10 3.33			9 4.5	26 5.2	124 5.64	152 6.91
眼科 (3)	急性出血性結膜 炎									10 0.02
	流行性角結膜 炎									426 0.67
基幹 (6)	細菌性髄膜炎									10 0.02
	無菌性髄膜炎						3 3	3 0.50	2 0.33	11 0.02
	マイコプラズマ肺 炎									213 0.45
	クラミジア肺炎(オウム 病は除く)									8 0.02
	成人麻しん									0

インフルエンザは、小児科定点+内科定点

細字は定点当たり患者数

(注) 印は、平成15年11月5日以降届出対象疾患。全国の集計は第49週分である。

福井県感染症発生動向調査(定点報告:5類感染症)

平成16年第51週 平成16年12月13日(月)～平成16年12月19日(日)

インフルエンザ 定点	インフルエンザ(高病原性 鳥インフル エンザを除く)	小児科 定点	RSV ウイルス 感染症	咽頭結 膜熱	A群溶 血性レ ンサ球 菌咽頭 炎	感染性 胃腸炎	水痘	手足口 病	伝染性 紅斑	突発性 発しん	百日咳	風しん	ヘルパ ンギー ナ	麻しん (成人 麻しん を除く)	流行性 耳下腺 炎	眼科・基幹 定点	急性出血 性結膜炎	流行性角 結膜炎	細菌性髄 膜炎	無菌性髄 膜炎	マイコプラ ズマ肺炎	クラミジア 肺炎(オウ ム病を除 く)	成人麻し ん	
6ヶ月未満		6ヶ月未満	11			4	5			2	1					6ヶ月未満								
12ヶ月未満		12ヶ月未満	2			13	6	1		11						12ヶ月未満								
1歳	2	1歳	1	10	1	32	14	5		3					8	1歳								
2歳		2歳		4	3	40	16	3		1			1		9	2歳				1				
3歳		3歳		3	4	40	9	3							23	3歳								
4歳	2	4歳		5	2	46	9	5							20	4歳				2				
5歳		5歳		3	13	33	1		1						20	5歳								
6歳		6歳			7	29	5	3	1						19	6歳								
7歳		7歳			2	13	1								7	7歳								
8歳		8歳			6	14	1								9	8歳								
9歳		9歳		1	5	6									4	9歳								
10～14歳		10～14歳		2	5	27	1	1							4	10～14歳								
15～19歳		15～19歳			1	4		1							1	15～19歳								
20～29歳		20歳以上		1	1	17		1								20～29歳								
30～39歳	1															30～39歳								
40～49歳																40～49歳								
50～59歳																50～59歳								
60～69歳																60～69歳								
70～79歳																70歳以上								
80歳以上	1																							
合計	6	合計	14	29	50	318	68	23	2	17	1		1		124	合計				3				
前期計	7	前期計	22	11	35	292	56	34	3	12	2		3		152	前期計				2				
当期間/前期	0.86	当期間/前期	0.64	2.64	1.43	1.09	1.21	0.68	0.67	1.42	0.5	***	0.33	***	0.82	当期間/前期	***	***	***	1.5	***	***	***	
増減数	-1	増減数	-8	18	15	26	12	-11	-1	5	-1		-2		-28	増減数				1				

(注) 印は、平成15年11月5日以降届出対象疾患

\*\*\*は前期計が"0"のとき

