

福井県感染症発生動向調査速報

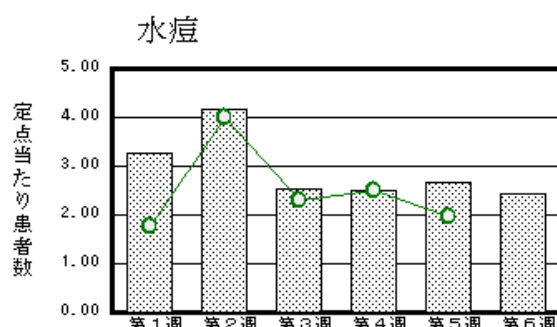
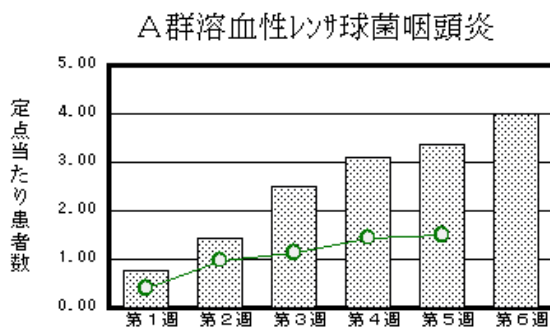
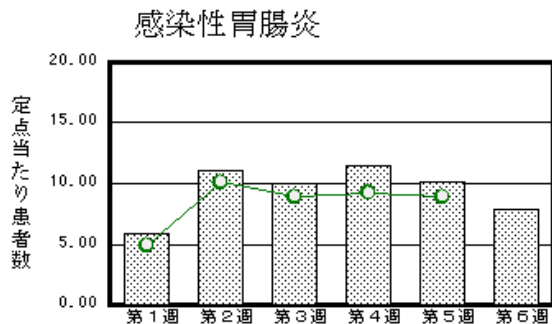
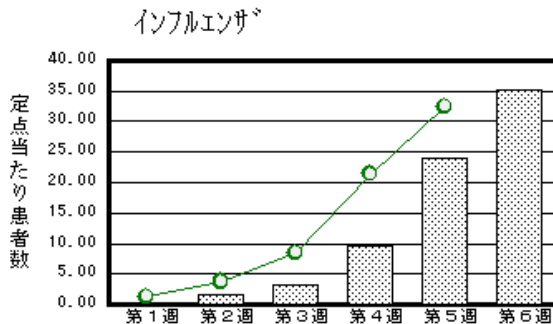
<<平成16年>>

<週報> 第6週 (平成16年 2月 2日 ~ 2月 8日)
 <月報> 第1月 (平成16年 1月 1日 ~ 1月31日)

発行日: 平成16年2月10日
 発行: 福井県福祉環境部健康増進課
 福井県衛生環境研究センター
 kansen@erc.pref.fukui.jp

注目疾患の動向

- 【今週の上位5疾患】 インフルエンザ1123名(35.1名) 感染性胃腸炎174名(7.9名) A群溶血性レンサ球菌咽頭炎88名(4.0名) 水痘54名(2.5名) 伝染性紅斑17名(0.8名) ()内は定点当たり人数
- 【報告数の多い疾患】 インフルエンザ(1123名) 感染性胃腸炎(174名) A群溶血性レンサ球菌咽頭炎(88名) 水痘(54名) 伝染性紅斑(17名) 突発性発疹(13名) 手足口病(8名)
- 【インフルエンザ】報告数が増加しました。(765名 1123名)。定点あたり患者報告数でみると奥越地区63.3名、丹南地区44.3名、二州地区33.8名および福井地区33.1名と警報レベルとなっています。流行拡大防止のための警戒が必要です。平年(過去5年間の同時期)並みの発生ですが、他の地域も、今後注意が必要です。
- 【感染性胃腸炎】報告数が減少しました。(224名 174名)定点あたり患者報告数は丹南地区11.2名、福井地区9.7名、坂井地区9.67名、の順になっています。
- 【A群溶血性レンサ球菌咽頭炎】報告数が増加しました(74名 88名)。丹南地区で定点あたり6.2名と県内トップとなっており、続く奥越地区5.0名となっています。平年と比べて報告数が多くなっています。
- 【水痘】報告数がわずかに減少しました。(59名 54名)丹南地区で定点あたり4.4名、福井地区で3.3名となっています。



棒グラフは福井県、折れ線グラフは全国の数値を表しています。
 各疾患の動向グラフについては福井県感染症情報のホームページをご覧ください。

感染症週報全国版の要点

2004年第4週号(1月19日~1月25日)要点

発生動向総覧	<第4週> 咽頭結膜熱の定点あたり報告数は減少したが、過去5年間の同時期と比較して未だかなり多い/その他最新動向
注目すべき感染症	<インフルエンザ> 2004年第4週の定点あたり報告数は21.4であり、ほとんどの都道府県でインフルエンザの流行が大きくなっている
病原体情報	患者から分離・検出された病原体報告 - インフルエンザウイルス2003/04シーズン / 冬季の感染性胃腸炎関連ウイルス2003/04シーズン
速報	幼稚園で発生したノロウイルスによる集団胃腸炎事例 - 滋賀県
海外感染症情報	鳥インフルエンザA(H5N1)ウイルス-WHO情報更新第14報 / 中国広東省における新規のSARS検査確認患者の発生-更新5
感染症の話	<今週はお休みです>

詳細は国立感染症研究所感染症情報センターのホームページをご覧ください。 <http://www.idsc.nih.go.jp>

全数届出の感染症(福井県)

今週は報告はありません。

福井県感染症発生動向調査

[定点報告:五類感染症(週報分)] 平成16年 第6週 平成16年2月2日(月)～平成16年2月8日(日)

定点種別 (定点数)	保健所 病名	福井	坂井	二州	若狭	奥越	丹南	計	前週	全国(5週)
インフル インザ (32)	インフルエンザ (高病原性鳥イン フルエンザを除く)	364 33.09	67 22.33	135 33.75	13 4.33	190 63.33	354 44.25	1123 35.09	765 23.91	152423 32.43
小児科 (22)	RSウイルス感 染症	1 0.14						1 0.05	2 0.09	277 4週)
	咽頭結膜熱	1 0.14					1 0.2	2 0.09	13 0.59	506 0.17
	A群溶血性レンサ 球菌咽頭炎	33 4.71	4 1.33	8 2.67	2 1	10 5	31 6.2	88 4.00	74 3.36	4589 1.51
	感染性胃腸炎	68 9.71	29 9.67	16 5.33		5 2.5	56 11.2	174 7.91	224 10.18	26971 8.87
	水痘	23 3.29	4 1.33	3 1		2 1	22 4.4	54 2.45	59 2.68	5972 1.97
	手足口病					8 4		8 0.36	6 0.27	242 0.08
	伝染性紅斑	11 1.57					6 1.2	17 0.77	34 1.55	1052 0.35
	突発性発しん	7 1.00		1 0.33		3 1.5	2 0.4	13 0.59	12 0.55	1951 0.64
	百日咳	2 0.29						2 0.09		29 0.01
	風しん									59 0.02
	ヘルパンギーナ									82 0.03
	麻しん(成人麻し んを除く)									30 0.01
流行性耳下腺 炎			1 0.33				1 0.05	2 0.09	1430 0.47	
眼科 (3)	急性出血性結膜 炎									13 0.02
	流行性角結膜 炎								1 0.33	491 0.77
基幹 (6)	細菌性髄膜炎									7 0.01
	無菌性髄膜炎									19 0.04
	マイコプラズマ肺 炎									105 0.22
	クラミジア肺炎(オウム 病は除く)									4 0.01
	成人麻しん									4 0.01

インフルエンザは、小児科定点 + 内科定点

細字は定点当たり患者数

(注) 印は、平成15年11月5日以降届出対象疾患。全国の集計は第4週分である。

福井県感染症発生動向調査(定点報告:五類感染症)

平成16年第6週 平成16年2月2日(月)～平成16年2月8日(日)

インフルエンザ 定点	インフルエンザ(高病原性 鳥インフル エンザを除く)	小児科 定点	RSウ イルス 感染症	咽頭結 膜熱	A群溶 血性レ ンサ球 菌咽頭 炎	感染性 胃腸炎	水痘	手足口 病	伝染性 紅斑	突発性 発しん	百日咳	風しん	ヘルパ ンギー ナ	麻しん (成人 麻しん を除く)	流行性 耳下腺 炎	眼科・基幹 定点	急性出血 性結膜炎	流行性角 結膜炎	細菌性髄 膜炎	無菌性髄 膜炎	マイコプラ ズマ肺炎	クラミジア 肺炎(オウ ム病を除 く)	成人麻し ん	
6ヶ月未満	5	6ヶ月未満	1			4	3			1	1					6ヶ月未満								
12ヶ月未満	18	12ヶ月未満				9	3			9	1					12ヶ月未満								
1歳	74	1歳		1	2	28	14	3	1	3						1歳								
2歳	76	2歳		1	5	15	8	4	3							2歳								
3歳	72	3歳			13	19	15		1							3歳								
4歳	66	4歳			13	13	6	1	2							4歳								
5歳	54	5歳			16	14	3		4							5歳								
6歳	66	6歳			12	7	1		1							6歳								
7歳	35	7歳			12	11			2							7歳								
8歳	47	8歳			5	5			1							8歳								
9歳	63	9歳			2	16			2						1	9歳								
10～14歳	232	10～14歳			4	16	1									10～14歳								
15～19歳	126	15～19歳				5										15～19歳								
20～29歳	46	20歳以上			4	12										20～29歳								
30～39歳	72															30～39歳								
40～49歳	35															40～49歳								
50～59歳	17															50～59歳								
60～69歳	10															60～69歳								
70～79歳	5															70歳以上								
80歳以上	4																							
合計	1123	合計	1	2	88	174	54	8	17	13	2				1	合計								
前期計	765	前期計	2	13	74	224	59	6	34	12					2	前期計		1						
当期間/前期	1.47	当期間/前期	0.5	0.15	1.19	0.78	0.92	1.33	0.5	1.08	***	***	***	***	0.5	当期間/前期	***	0	***	***	***	***	***	***
増減数	358	増減数	-1	-11	14	-50	-5	2	-17	1	2				-1	増減数		-1						

(注) 印は、平成15年11月5日以降届出対象疾患

***は前期計が"0"のとき

福井県感染症発生動向調査(定点報告:五類感染症月報分)

平成16年1月

[患者数:人]

	STD 定点数	性器クラミジア		性器ヘルペス		尖形コンジローム		淋菌感染症		合計		基幹 定点数	メチシリン耐性黄色ブドウ球菌感染症	ペニシリン耐性肺炎球菌感染症	薬剤耐性緑膿菌感染症	合計
		男	女	男	女	男	女	男	女	男	女					
福井	2	7	7	2	1			10		19	8	2				
坂井	1	1		1				1		3		0				
二州	1											1				
若狭	0											3				
奥越	0											1				
丹南	1	1								1		1				
合計	5	9	7	3	1			11		23	8	8	27	7	1	35
前期計	5	6	6	2		1		5		14	6	8	19	9	1	29
当期間/前期		1.5	1.17	1.5	***	0	***	2.2	***	1.64	1.33		1.42	0.78	1	1.21
増減数		3	1	1	1	-1		6		9	2		8	-2	0	6

[定点当たり患者数:人/定点]

	STD 定点数	性器クラミジア		性器ヘルペス		尖形コンジローム		淋菌感染症		合計		基幹 定点数	メチシリン耐性黄色ブドウ球菌感染症	ペニシリン耐性肺炎球菌感染症	薬剤耐性緑膿菌感染症	合計
		男	女	男	女	男	女	男	女	男	女					
福井	2	4	4	1	1			5		10	4	2				
坂井	1	1		1				1		3		0				
二州	1											1				
若狭	0											3				
奥越	0											1				
丹南	1	1								1		1				
合計	5	1.8	1.4	0.6	0.2	0	0	2.2	0	4.6	1.6	8	3.38	0.88	0.13	4.38
全国1月	917	1.5	1.87	0.36	0.45	0.28	0.27	1.52	0.34	3.66	2.93	467	3.95	1.19	0.14	5.28

[年齢階層別患者数:人]

	STD	性器クラミジア		性器ヘルペス		尖形コンジローム		淋菌感染症		合計		基幹	メチシリン耐性黄色ブドウ球菌感染症	ペニシリン耐性肺炎球菌感染症	薬剤耐性緑膿菌感染症	合計
		男	女	男	女	男	女	男	女	男	女					
0歳													1	2		3
1歳~4歳													1	3		4
5歳~9歳													1			1
10歳~14歳																
15歳~19歳			4								4					
20歳~24歳		3	1					1		4	1					
25歳~29歳		3						3		6		1	1			2
30歳~34歳		2		1				4		7						
35歳~39歳			1								1					
40歳~44歳		1	1					2		3	1					
45歳~49歳				1				1		2			1			1
50歳~54歳																
55歳~59歳													1			1
60歳~64歳				1	1					1	1		1			1
65歳~69歳													3			3
70歳以上													17	1	1	19
合計		9	7	3	1			11		23	8		27	7	1	35
前期計		6	6	2		1		5		14	6		19	9	1	29
当期間/前期		1.5	1.17	1.5	***	0	***	2.2	***	1.64	1.33		1.42	0.78	1	1.21
増減数		3	1	1	1	-1		6		9	2		8	-2	0	6

***は前期計が 0 のとき