

福井県感染症発生動向調査速報

<<平成16年>>

<週報> 第3週 (平成16年1月12日～平成16年1月18日)

発行日：平成16年1月21日

<月報> 第12月 (平成15年12月1日～12月31日)

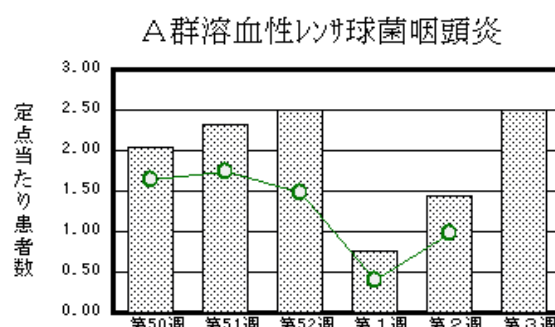
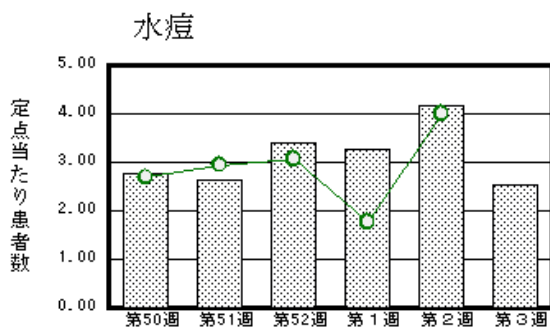
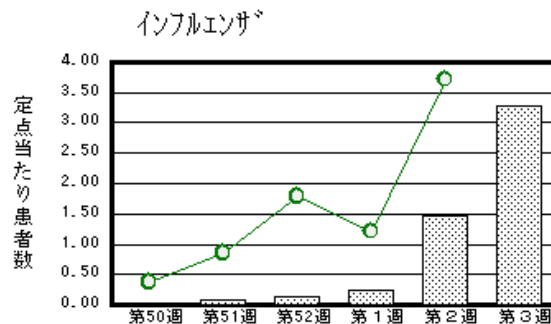
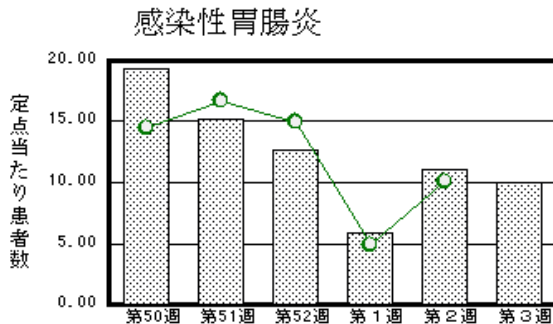
発行：福井県福祉環境部健康増進課

福井県衛生環境研究センター

kansen@erc.pref.fukui.jp

注目疾患の動向

1. 【今週の上位5疾患】 感染性胃腸炎220名(10.0名) インフルエンザ 105名(3.3名) 水痘 56名(2.55名) A群溶血性レンサ球菌咽頭炎 55名(2.50名) 伝染性紅班26名(1.18名) ()内は定点当たり人
2. 【報告数の多い疾患】 感染性胃腸炎(220名) インフルエンザ(105名) 水痘(56名) A群溶血性レンサ球菌咽頭炎(55名) 伝染性紅班(26名) 突発性発疹(15名) 咽頭結膜熱(8名) 手足口病(3)
3. 【感染性胃腸炎】報告数がわずかに減少しました(243名→220名)。定点あたり患者報告数でみると丹南地区14.0名、福井地区が12.9名、坂井地区9.0名となっています。
4. 【インフルエンザ】報告数が2倍以上に増加しました。(44名→105名)定点あたり患者報告数は丹南地区4.0名、奥越地区3.7名、福井地区3.6名、の順になっています。平年(過去5年間の同時期)並みの発生ですが、今後も注意が必要です。
5. 【水痘】報告数が減少しました(92名→56名)。丹南地区で先週に続き定点あたり4.0名と県内トップとなっているが、続く奥越地区3.5名とともに前週より減少しています。
6. 【A群溶血性レンサ球菌咽頭炎】報告数が増加しました。(32名→55名)平年と比較すると流行しています。



棒グラフは福井県、折れ線グラフは全国の数値を表しています。

各疾患の動向グラフについては福井県感染症情報のホームページをご覧ください。

感染症週報全国版の要点

2003年第52週号(12月22日～12月28日)要点

発生動向総覧	<第52週>インフルエンザの定点当たり報告数は第46週頃より徐々に増加が認められ、第52週は流行開始の基準値としている1.0を上回った / その他最新動向
注目すべき感染症	<インフルエンザ>第52週の定点当たり報告数は1.79であり、流行シーズンに突入した <咽頭結膜熱>第29週をピークとしてその後順調に低下したが、第43週から再び増加がみられている
病原体情報	患者から分離・検出された病原体報告 - インフルエンザウイルス2003/04シーズン / 冬季の感染性胃腸炎関連ウイルス2003/04シーズン
速報	<今週は該当記事はありません>
海外感染症情報	インフルエンザ(H3N2)の活動性は依然として多くの国で広範囲にみられる-更新7 / 中国南部でのSARS疑い例;感染源調査が明日開始される / ベトナムでのトリおよびヒトのインフルエンザ感染
感染症の話	<今週はお休みです>

詳細は国立感染症研究所感染症情報センターのホームページをご覧ください。 <http://www.idsc.nih.go.jp>

全数届出の感染症(福井県)

今週は報告はありません

福井県感染症発生動向調査

[定点報告:五類感染症(週報分)] 平成16年 第3週 平成16年1月12日(月)～平成16年1月18日(日)

定点種別 (定点数)	保健所 病名	福井	坂井	二州	若狭	奥越	丹南	計	前週	全国(2週)
インフルエンザ (32)	インフルエンザ (高病原性鳥インフルエンザを除く)	39 3.55	6 2.00	10 2.5	7 2.33	11 3.67	32 4	105 3.28	44 1.38	17318 3.72
小児科 (22)	RSウイルス感染症									
	咽頭結膜熱	3 0.43	1 0.33	3 1	1 0.5			8 0.36	11 0.5	894 0.30
	A群溶血性レンサ球菌咽頭炎	16 2.29	10 3.33	3 1		8 4	18 3.6	55 2.50	32 1.45	2951 0.98
	感染性胃腸炎	90 12.86	27 9.00	12 4	7 3.5	14 7	70 14	220 10.00	243 11.05	30400 10.08
	水痘	22 3.14	3 1.00	2 0.67	2 1	7 3.5	20 4	56 2.55	92 4.18	12056 4.00
	手足口病	2 0.29				1 0.5		3 0.14	1 0.05	219 0.07
	伝染性紅斑	15 2.14			4 2		7 1.4	26 1.18	29 1.32	1148 0.38
	突発性発しん	8 1.14		3 1			4 0.8	15 0.68	16 0.73	2159 0.72
	百日咳						1 0.2	1 0.05		29 0.01
	風しん									33 0.01
	ヘルパンギーナ									87 0.03
	麻しん(成人麻しんを除く)									30 0.01
流行性耳下腺炎			1 0.33		1 0.5		2 0.09	1 0.05	2195 0.73	
眼科 (3)	急性出血性結膜炎									20 0.03
	流行性角結膜炎								5 1.67	762 1.21
基幹 (6)	細菌性髄膜炎	1 0.50						1 0.17	1 0.17	7 0.01
	無菌性髄膜炎									11 0.02
	マイコプラズマ肺炎									138 0.29
	クラミジア肺炎(オウム病は除く)									6 0.01
	成人麻しん									2 0.00

インフルエンザは、小児科定点+内科定点

細字は定点当たり患者数

(注) 印は、平成15年11月5日以降届出対象疾患。全国の集計は46週分である。

福井県感染症発生動向調査(定点報告:五類感染症)

平成16年第3週 平成16年1月12日(月)～平成16年1月18日(日)

インフルエンザ 定点	インフルエンザ(高病原性 鳥インフル エンザを除く)	小児科 定点	RSウ イルス 感染症	咽頭結 膜熱	A群溶 血性レ ンサ球 菌咽頭 炎	感染性 胃腸炎	水痘	手足口 病	伝染性 紅斑	突発性 発しん	百日咳	風しん	ヘルパ ンギー ナ	麻しん (成人 麻しん を除く)	流行性 耳下腺 炎	眼科・基幹 定点	急性出血 性結膜炎	流行性角 結膜炎	細菌性髄 膜炎	無菌性髄 膜炎	マイコプラ ズマ肺炎	クラミジア 肺炎(オウ ム病を除 く)	成人麻し ん	
6ヶ月未満	2	6ヶ月未満				4	3			1	1					6ヶ月未満								
12ヶ月未満		12ヶ月未満				21	4			9						12ヶ月未満								
1歳	8	1歳		1	2	32	14			3	5					1歳								
2歳	9	2歳		2	2	21	12	2	2							2歳								
3歳	8	3歳		1	4	17	10		2							3歳								
4歳	7	4歳		2	8	21	8	1	6							4歳								
5歳	6	5歳			12	21	2		4						2	5歳								
6歳	5	6歳			3	16	1		3							6歳								
7歳	2	7歳		1	5	12	1		2							7歳								
8歳	3	8歳			6	6			1							8歳								
9歳	2	9歳			3	10			1							9歳								
10～14歳	17	10～14歳		1	8	25			1							10～14歳								
15～19歳	10	15～19歳				3										15～19歳								
20～29歳	6	20歳以上			2	11	1		1							20～29歳								
30～39歳	8															30～39歳								
40～49歳	4															40～49歳								
50～59歳	2															50～59歳								
60～69歳	3															60～69歳			1					
70～79歳	1															70歳以上								
80歳以上	2																							
合計	105	合計		8	55	220	56	3	26	15	1				2	合計			1					
前期計	44	前期計		11	32	243	92	1	29	16					1	前期計		5	1					
当期間/前期	2.39	当期間/前期		0.73	1.72	0.91	0.61	3	0.9	0.94	***	***	***	***	2	当期間/前期	***	0	1	***	***	***	***	***
増減数	61	増減数		-3	23	-23	-36	2	-3	-1	1				1	増減数		-5						

(注) 印は、平成15年11月5日以降届出対象疾患

***は前期計が"0"のとき

福井県感染症発生動向調査(定点報告:五類感染症月報分)

平成15年12月

[患者数:人]

	STD 定点数	性器クラミジア		性器ヘルペス		尖形コンジローム		淋菌感染症		合計		基幹 定点数	メチシリン耐性黄色ブドウ球菌感染症	ペニシリン耐性肺炎球菌感染症	薬剤耐性緑膿菌感染症	合計
		男	女	男	女	男	女	男	女	男	女					
福井	2	2	6	2		1		4		9	6	2	/			
坂井	1	1						1		2		0				
二州	1											1				
若狭	0											3				
奥越	0											1				
丹南	1	3								3		1				
合計	5	6	6	2		1		5		14	6	8				
前期計	5	1		1		1				3		8	12	5	1	18
当期間/前期		6	***	2	***	1	***	***	***	4.67	***		1.58	1.8	1	1.61
増減数		5	6	1				5		11	6		7	4	0	11

[定点当たり患者数:人/定点]

	STD 定点数	性器クラミジア		性器ヘルペス		尖形コンジローム		淋菌感染症		合計		基幹 定点数	メチシリン耐性黄色ブドウ球菌感染症	ペニシリン耐性肺炎球菌感染症	薬剤耐性緑膿菌感染症	合計
		男	女	男	女	男	女	男	女	男	女					
福井	2	1	3	1		1		2		5	3	2	/			
坂井	1	1						1		2		0				
二州	1											1				
若狭	0											3				
奥越	0											1				
丹南	1	3								3		1				
合計	5	1.2	1.2	0.4	0	0.2	0	1	0	2.8	1.2	8				
全国前月	922	1.5	1.92	0.39	0.52	0.3	0.26	1.36	0.36	3.55	3.06	467	3.62	1.62	0.16	5.4

[年齢階層別患者数:人]

	STD	性器クラミジア		性器ヘルペス		尖形コンジローム		淋菌感染症		合計		基幹	メチシリン耐性黄色ブドウ球菌感染症	ペニシリン耐性肺炎球菌感染症	薬剤耐性緑膿菌感染症	合計
		男	女	男	女	男	女	男	女	男	女					
0歳															1	1
1歳~4歳														2	1	3
5歳~9歳													1	1		2
10歳~14歳																
15歳~19歳																
20歳~24歳		1	3	1				2		4	3					
25歳~29歳		2	1							2	1					
30歳~34歳			1								1					
35歳~39歳		1						1		2						
40歳~44歳		1	1	1				2		4	1					
45歳~49歳		1				1				2			2			2
50歳~54歳																
55歳~59歳																
60歳~64歳													3	3		6
65歳~69歳													2	1		3
70歳以上													9	2	1	12
合計		6	6	2		1		5		14	6		19	9	1	29
前期計		1		1		1				3			12	5	1	18
当期間/前期		6	***	2	***	1	***	***	***	4.67	***		1.58	1.8	1	1.61
増減数		5	6	1				5		11	6		7	4		11

***は前期計が 0 のとき