

福井県感染症発生動向調査速報

<<平成16年>>

<週報> 第2週 (平成16年1月5日～平成16年1月11日)

発行日：平成16年1月14日

<月報> 第12月 (平成15年12月1日～12月31日)

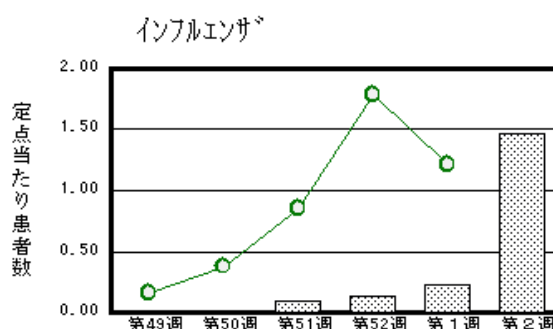
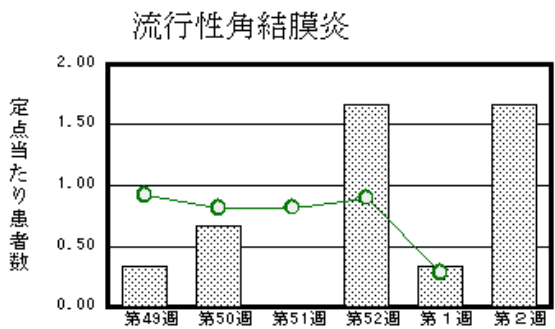
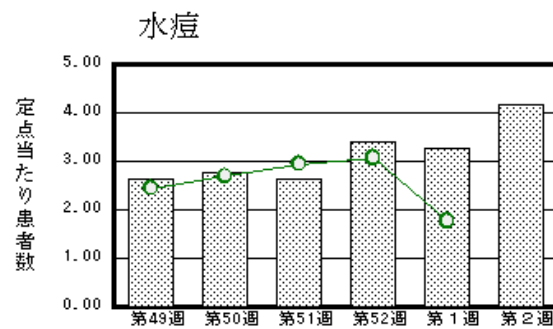
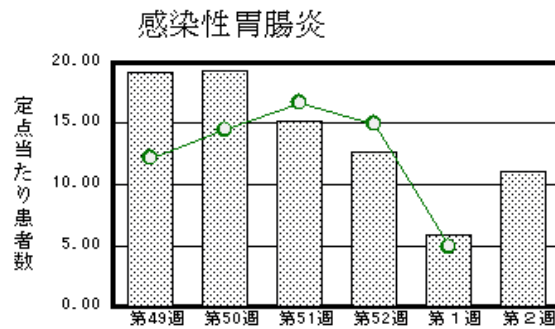
発行：福井県福祉環境部健康増進課

福井県衛生環境研究センター

kansen@erc.pref.fukui.jp

注目疾患の動向

1. 【今週の上位5疾患】 感染性胃腸炎243名(11.1名) 水痘92名(4.18名) 流行性角結膜炎 5名(1.67名) インフルエンザ 44名(1.4名) A群溶血性レンサ球菌咽頭炎32名(1.45名) ()内は定点当たり
2. 【報告数の多い疾患】 感染性胃腸炎(243名) 水痘(92名) インフルエンザ(44名) A群溶血性レンサ球菌咽頭炎(32名) 伝染性紅斑(29名) 突発性発疹(16名) 咽頭結膜熱(11名) 流行性角結膜炎(5名)
3. 【感染性胃腸炎】報告数が増加しました(130名→243名)。定点あたり患者報告数でみると丹南地区15.0名、福井地区が13.7名、坂井地区13.0名となっています。
4. 【水痘】報告数が増加しました(72名→92名)。丹南地区で先週に続き定点あたり6.8名と県内トップとなっているほか、福井地区5.7名に増加しています。
5. 【インフルエンザ】報告数が増加しました。(7名→44名)定点あたり患者報告数は、二州地区3.8名、丹南地区2.0名、奥越地区1.3名の順になっています。平年(過去5年間の同時期)並みの発生ですが、今後とも注意が必要です。
6. 【A群溶血性レンサ球菌咽頭炎】報告数が増加しました。(17名→32名)3歳、4歳、5歳、6歳階層で高くなっています。



棒グラフは福井県、折れ線グラフは全国の数値を表しています。

各疾患の動向グラフについては福井県感染症情報のホームページをご覧ください。

感染症週報全国版の要点

2003年第51週号(12月15日～12月21日)要点

発生動向総覧	<第51週> 感染性胃腸炎の定点当たり報告数は第43週から増加しており、第51週も増加した / その他最新動向
注目すべき感染症	<インフルエンザ> 第51週には全国から4,020例の報告があった <咽頭結膜熱> 第29週をピークとしてその後順調に低下したが、第43週から再び増加がみられている
病原体情報	患者から分離・検出された病原体報告 - インフルエンザウイルス2003/04シーズン / 冬季の感染性胃腸炎関連ウイルス2003/04シーズン
速報	長野県内で分離されたAH1型インフルエンザウイルス/感染症法施行後のオウム病症例
海外感染症情報	中国広東省でのSARS可能性例/アメリカ大陸での黄熱流行-更新
感染症の話	<今週はお休みです>

詳細は国立感染症研究所感染症情報センターのホームページをご覧ください。 <http://www.idsc.nih.go.jp>

全数届出の感染症(福井県)

今週は報告はありません

福井県感染症発生動向調査

[定点報告:五類感染症(週報分)] 平成16年 第2週 平成16年1月5日(月)～平成16年1月11日(日)

定点種別 (定点数)	保健所 病名	福井	坂井	二州	若狭	奥越	丹南	計	前週	全国(2週)
インフルエンザ (32)	インフルエンザ (高病原性鳥インフルエンザを除く)	8 0.73		15 3.75	1 0.33	4 1.33	16 2	44 1.38	7 0.22	17318 3.72
小児科 (22)	RSウイルス感染症									
	咽頭結膜熱	3 0.43			2 1	2 1	4 0.8	11 0.50	3 0.14	894 0.30
	A群溶血性レンサ球菌咽頭炎	17 2.43	2 0.67	3 1		6 3	4 0.8	32 1.45	17 0.77	2951 0.98
	感染性胃腸炎	96 13.71	39 13.00	14 4.67	3 1.5	16 8	75 15	243 11.05	130 5.91	30400 10.08
	水痘	40 5.71	6 2.00	2 0.67	2 1	8 4	34 6.8	92 4.18	72 3.27	12056 4.00
	手足口病	1 0.14						1 0.05	2 0.09	219 0.07
	伝染性紅斑	20 2.86	1 0.33		3 1.5		5 1	29 1.32	6 0.27	1148 0.38
	突発性発しん	3 0.43	2 0.67	1 0.33		2 1	8 1.6	16 0.73	9 0.41	2159 0.72
	百日咳									29 0.01
	風しん									33 0.01
	ヘルパンギーナ									87 0.03
	麻しん(成人麻しんを除く)									30 0.01
流行性耳下腺炎			1 0.33				1 0.05			2195 0.73
眼科 (3)	急性出血性結膜炎									20 0.03
	流行性角結膜炎	1 0.50					4 4	5 1.67	1 0.33	762 1.21
基幹 (6)	細菌性髄膜炎	1 0.50						1 0.17		7 0.01
	無菌性髄膜炎									11 0.02
	マイコプラズマ肺炎									138 0.29
	クラミジア肺炎(オウム病は除く)									6 0.01
	成人麻しん									2 0.00

インフルエンザは、小児科定点+内科定点

細字は定点当たり患者数

(注) 印は、平成15年11月5日以降届出対象疾患。全国の集計は46週分である。

福井県感染症発生動向調査(定点報告:五類感染症)

平成16年第2週 平成16年1月5日(月)～平成16年1月11日(日)

インフルエンザ 定点	インフルエンザ(高病原性 鳥インフル エンザを除く)	小児科 定点	RSウ イルス 感染症	咽頭結 膜熱	A群溶 血性レ ンサ球 菌咽頭 炎	感染性 胃腸炎	水痘	手足口 病	伝染性 紅斑	突発性 発しん	百日咳	風しん	ヘルパ ンギー ナ	麻しん (成人 麻しん を除く)	流行性 耳下腺 炎	眼科・基幹 定点	急性出血 性結膜炎	流行性角 結膜炎	細菌性髄 膜炎	無菌性髄 膜炎	マイコプラ ズマ肺炎	クラミジア 肺炎(オウ ム病を除 く)	成人麻し ん	
6ヶ月未満	1	6ヶ月未満				4	1			1						6ヶ月未満		1						
12ヶ月未満	2	12ヶ月未満				18	7			10						12ヶ月未満								
1歳	4	1歳		6		43	22		1	5						1歳								
2歳	2	2歳		2	3	32	19			3						2歳								
3歳	3	3歳			5	27	19	1		4						3歳								
4歳	6	4歳		1	8	25	12			5						4歳								
5歳	1	5歳			5	12	7			4						5歳								
6歳	1	6歳			4	14	3			3					1	6歳								
7歳		7歳			2	12	1			6						7歳								
8歳	1	8歳		1	1	9				1						8歳								
9歳		9歳		1	2	8	1			1						9歳								
10～14歳	4	10～14歳				25				1						10～14歳								
15～19歳	1	15～19歳				3										15～19歳								
20～29歳	5	20歳以上			2	11										20～29歳								
30～39歳	5															30～39歳		1	1					
40～49歳	7															40～49歳		1						
50～59歳	1															50～59歳		1						
60～69歳																60～69歳								
70～79歳																70歳以上		1						
80歳以上																								
合計	44	合計		11	32	243	92	1	29	16					1	合計		5	1					
前期計	7	前期計		3	17	130	72	2	6	9						前期計		1						
当期間/前期	6.29	当期間/前期		3.67	1.88	1.87	1.28	0.5	4.83	1.78	***	***	***	***	***	当期間/前期	***	5	***	***	***	***	***	***
増減数	37	増減数		8	15	113	20	-1	23	7					1	増減数		4	1					

(注) 印は、平成15年11月5日以降届出対象疾患

***は前期計が"0"のとき

福井県感染症発生動向調査(定点報告:五類感染症月報分)

平成15年12月

[患者数:人]

	STD 定点数	性器クラミジア		性器ヘルペス		尖形コンジローム		淋菌感染症		合計		基幹 定点数	メチシリン耐性黄色ブドウ球菌感染症	ペニシリン耐性肺炎球菌感染症	薬剤耐性緑膿菌感染症	合計
		男	女	男	女	男	女	男	女	男	女					
福井	2	2	6	2		1		4		9	6	2				
坂井	1	1						1		2		0				
二州	1											1				
若狭	0											3				
奥越	0											1				
丹南	1	3								3		1				
合計	5	6	6	2		1		5		14	6	8	19	9	1	29
前期計	5	1		1		1				3		8	12	5	1	18
当期間/前期		6	***	2	***	1	***	***	***	4.67	***		1.58	1.8	1	1.61
増減数		5	6	1				5		11	6		7	4	0	11

[定点当たり患者数:人/定点]

	STD 定点数	性器クラミジア		性器ヘルペス		尖形コンジローム		淋菌感染症		合計		基幹 定点数	メチシリン耐性黄色ブドウ球菌感染症	ペニシリン耐性肺炎球菌感染症	薬剤耐性緑膿菌感染症	合計
		男	女	男	女	男	女	男	女	男	女					
福井	2	1	3	1		1		2		5	3	2				
坂井	1	1						1		2		0				
二州	1											1				
若狭	0											3				
奥越	0											1				
丹南	1	3								3		1				
合計	5	1.2	1.2	0.4	0	0.2	0	1	0	2.8	1.2	8	2.38	1.13	0.13	3.63
全国前月	0	0	0	0	0	0	0	0	0	0	0	0	0	0	0	0

[年齢階層別患者数:人]

	STD	性器クラミジア		性器ヘルペス		尖形コンジローム		淋菌感染症		合計		基幹	メチシリン耐性黄色ブドウ球菌感染症	ペニシリン耐性肺炎球菌感染症	薬剤耐性緑膿菌感染症	合計
		男	女	男	女	男	女	男	女	男	女					
0歳														1		1
1歳~4歳													2	1		3
5歳~9歳													1	1		2
10歳~14歳																
15歳~19歳																
20歳~24歳		1	3	1				2		4	3					
25歳~29歳		2	1							2	1					
30歳~34歳			1								1					
35歳~39歳		1						1		2						
40歳~44歳		1	1	1				2		4	1					
45歳~49歳		1				1				2			2			2
50歳~54歳																
55歳~59歳																
60歳~64歳													3	3		6
65歳~69歳													2	1		3
70歳以上													9	2	1	12
合計		6	6	2		1		5		14	6		19	9	1	29
前期計		1		1		1				3			12	5	1	18
当期間/前期		6	***	2	***	1	***	***	***	4.67	***		1.58	1.8	1	1.61
増減数		5	6	1				5		11	6		7	4		11

***は前期計が 0 のとき